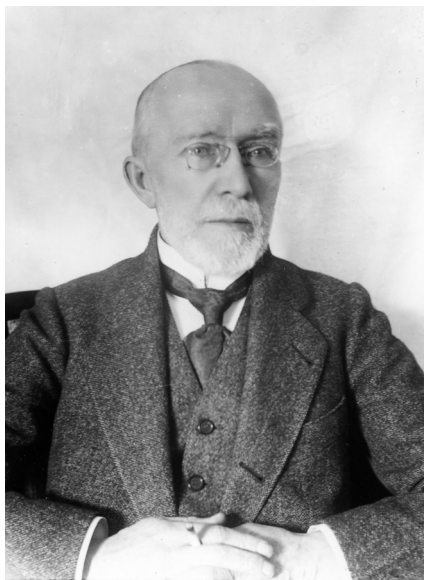

Erazm Majewski (1858-1922)

Maria Krajewska

Rola, jaką odegrał Erazm Majewski w życiu naukowym, społecznym i kulturalnym Warszawy w końcu XIX wieku i przez pierwsze 2 dekady XX wieku oraz jego działalność i osiągnięcia zostały omówione w wielu pracach (Dutkiewicz 1983, Wrońska 1986, Blombergowa 1996, Lech 1996, Szacki 1996). Znane są również podstawowe fakty z jego biografii (Landau 1974, Modrzewska 1983). Warto jednak przypomnieć sylwetkę tego niezwykłego człowieka, uzupełniając znane informacje o nowe, drobne, ale interesujące fakty.

Według rodzinnej tradycji Majewscy herbu Starża wywodzili się z okolic Kowna, gdzie mieli rodzinny majątek (Majewski 1946, 1947, Zaborski 1981). Opuścili go jednak i Erazm Majewski urodził się w Lublinie 2 czerwca 1858 roku, w którym jego rodzice, Hipolit Majewski i Maria z Zembrowskich, mieszkali przez kilka lat. Erazm Majewski edukację rozpoczął w Lublinie i kontynuował ją po przeniesieniu się rodziny do Warszawy, najpierw w prywatnej szkole przy ul. Widok, a następnie w Szkole Farmaceutycznej przy Warszawskim Towarzystwie Farmaceutycznym, którą ukończył w 1877 roku z bardzo dobrymi ocenami z botaniki, chemii i farmakognozji¹. Przez następne 3 lata zdobywał praktykę w składzie aptecznym „Schablowski” w Rydze. Taki profil edukacyjny był uwarunkowany realizacją planów jego ojca, który przygotowywał syna do prowadzenia rodzinnej firmy Warszawskie Laboratorium Chemiczne Hipolit Majewski i Synowie. Była to mała fabryka farmaceutyczna, założona w Warszawie przez Hipolita Majewskiego w 1878 roku i produkująca poszukiwane wówczas farmaceutyki przeciwko bólowi zębów i do pielęgnacji jamy ustnej.

Erazm Majewski uczęszczał na wykłady z farmacji na Uniwersytecie Warszawskim, ale przerwał edukację, gdyż musiał natychmiast zastąpić kierującego dotychczas fabryką

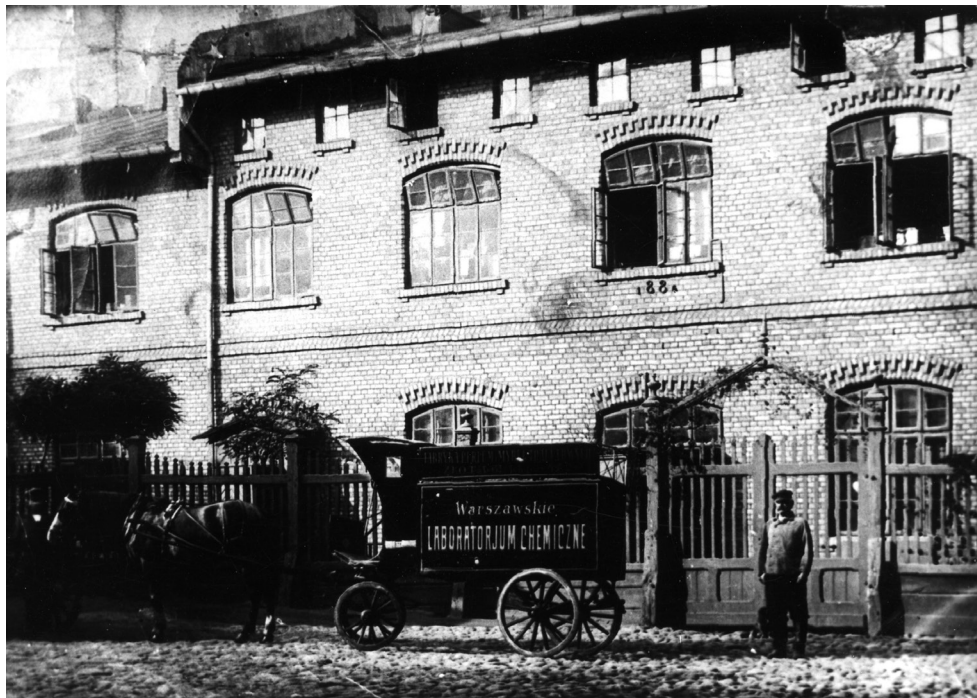


Erazm Majewski (1858-1922)

Źródło: zbiory PMA

¹ Farmakognozja – dział farmacji. Nauka o substancjach pochodzenia roślinnego i niektórych pochodzenia zwierzęcego, np. miodu i niektórych tłuszczów, które są wykorzystywane jako leki. Bada sposoby pozyskiwania, skład chemiczny, metody produkowania z nich leków i mechanizm ich działania na organizm człowieka.

**Gmach fabryki Warszawskie Laboratorium Chemiczne Hipolit Majewski i Synowie
na ul. Złotej 61. Fot. koniec XIX wieku, zbiory Krystyny i Zdzisława Zaborskich**



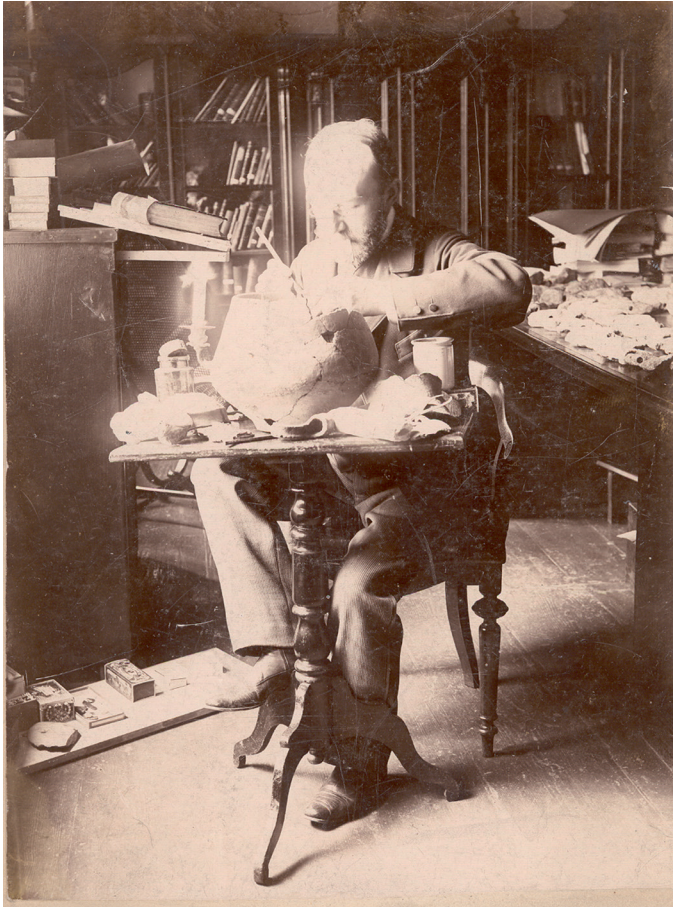
ojca, który ciężko się rozchorował. Pod nowym kierownictwem firma znakomicie się rozwinęła, rozpoczęła produkcję kosmetyków i nawet kształciła uczniów (zdobywał w niej umiejętności subiekta kantorowego syn Marii Konopnickiej – Stanisław).

Dochody z Warszawskiego Laboratorium Chemicznego oraz udziały w fabryce ołówków w Pruszkowie, założonej i kierowanej przez młodszego brata Erazma, Stanisława Majewskiego, były podstawą statusu majątkowego, który pozwolił Erazmowi Majewskiemu na zaspokajanie swoich potrzeb w zakresie realizacji zainteresowań i pasji.

Początkowo Erazm Majewski interesował się naukami przyrodniczymi, a szczególnie entomologią; wiedzę zdobywał metodą samokształcenia. Tworzył kolekcję owadów, brał udział w konferencjach oraz zjazdach lekarzy i przyrodników, publikował artykuły w czasopiśmie naukowych (Majewski 1906), a ukoronowaniem jego wiedzy w tym zakresie było opracowanie i wydanie dwutomowego *Słownika nazwisk zoologicznych i botanicznych polskich* (Zemanek 1996). Zajmował się także folklorystyką; pisał rozprawki kompilacyjne (Majewski 1906) i współpracował z redakcjami czasopism etnograficznych, a także z wieloma uczonymi, m.in. z Janem Karłowiczem².

² Jan Aleksander Ludwik Karłowicz (1836-1903) – etnograf, językoznawca, muzyk, studiował także historię. Zwolennik autochtonizmu Słowian. Autor *Słownika gwar polskich*, współautor *Słownika języka polskiego* (z A. A. Kryńskim i W. Niedźwiedzkim). Redagował najstarsze polskie czasopismo językoznawcze *Prace Filologiczne*. Należał do wspól-

Erazm Majewski w gabinecie podczas rekonstrukcji naczyń. Fot. M. Majewski ok. 1894/5 rok, zbiory PMA

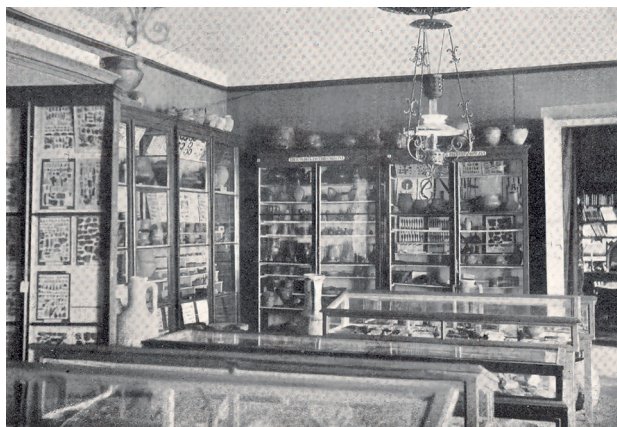


Erazm Majewski stał się osobą znaną, wszedł do grona intelektualistów warszawskich. Odtąd żywo i czynnie uczestniczył we wszelkich inicjatywach tego grona, m.in. jako członek założyciel Muzeum Etnograficznego, Towarzystwa Opieki nad Zabytkami Przeszłości (Krajewska 2006a), Warszawskiego Towarzystwa Fotograficznego. Został kuratorem zbiorów Józefa Chojnowskiego (Kaczyński 1973). Brał udział w pracach licznych towarzystw naukowych i stowarzyszeń w kraju i za granicą, których był aktywnie działającym członkiem, członkiem honorowym lub donatorem (Krajewska 2008a, 48-49).

Na początku ostatniej dekady XIX wieku obiektem jego zainteresowań stała się archeologia. Zaczął, jak i w poprzednim przypadku, od samokształcenia. Jego biblioteka w szybkim

założył Muzeum Etnograficzne w Warszawie i Towarzystwa Ludoznawczego. W latach 1888-1899 był redaktorem naczelnym miesięcznika ilustrowanego *Wista*, poświęconego krajoznawstwu i ludoznawstwu, w którym E. Majewski publikował swoje prace. J. Karłowicz uporządkował spuściznę S. Moniuszki, przygotował materiał muzyczny w pracach O. Kolberga. Był zaprzyjaźniony z E. Majewskim.

Zbiory archeologiczne Erazma Majewskiego w domu na ul. Złotej 61. Fot. ok. 1905 rok, zbiory PMA



tempie wzbogacała się o pozycje z tej dziedziny, wyjazdy w interesach miały w programie także wizyty w muzeach oraz kontakty z archeologami, antropologami i numizmatykami. Pod jego kierunkiem i przy jego wsparciu finansowym rozpoczynali archeologiczne prace późniejsi wybitni archeolodzy: Stefan Krukowski³, Leon Kozłowski⁴, Marian Himner⁵ i Ludwik Sawicki⁶. Podejmowane działania pozwoliły mu stworzyć naukowe podstawy rozwoju archeologii pradziejowej, co stanowi jedno z najważniejszych jego osiągnięć, które stało się podstawą decyzji o mianowaniu Erazma Majewskiego profesorem archeologii, mimo braków formalnych.

³ Stefan Krukowski (1890-1982) – samouk; tytuł profesora archeologii na Uniwersytecie Warszawskim otrzymał w uznaniu zasług w 1956 roku. Od 1908 roku do roku 1914 pracował w MEM jako pomocnik kustosa i sekretarz redakcji *Światowita*. E. Majewski finansował jego badania stanowisk otwartych mikrolitu holoceniowego w powiatach stopnickim i pińczowskim (1908 rok), w powiatach warszawskim i grójeckim (1910 rok), w powiatach będzińskim i częstochowskim (1913 rok) oraz cmentarzysk w powiecie augustowskim (1908 rok), w powiatach płońskim i plockim (1912 rok), w powiatach sejneńskim, kaliskim i turkowskim (1913 rok). Pragnąc realizować własny program naukowy, w 1914 roku rozpoczął pracę jako asystent w oddziale archeologicznym Pracowni Antropologicznej Towarzystwa Naukowego Warszawskiego, w którym zajmował się wyłącznie epoką kamienia.

⁴ Leon Kozłowski (1892-1944) – studiował w Krakowie u Włodzimierza Demetrykiewicza i w Tybindzie u Richarda Rudolfa Schmidta. Zbiory MEM stanowiły podstawę obronionej w 1918 roku przez Kozłowskiego pracy doktorskiej. W 1920 roku habilitował się na Uniwersytecie Jagiellońskim. Z E. Majewskim był związany w latach 1908-1919. Współpraca zapewniała mu fundusze na badania terenowe, możliwość korzystania z prywatnej biblioteki, usystematyzowanych zbiorów zabytków oraz publikowania własnych prac w *Światowicie* i w organach Towarzystwa Naukowego Warszawskiego. E. Majewski finansował jego badania na Jurze, w okolicach Kielc i Warszawy (lata 1909 i 1910) oraz w Iwanowicach (1911 rok i następne). L. Kozłowski odszedł od archeologii; został Ministrem Rolnictwa i Reform Rolnych, a w latach 1933-1934 premierem rządu.

⁵ Marian Himner (1887-1916) – studiował i doktoryzował się na Sorbonie. Z E. Majewskim współpracował od 1905 roku. W latach 1911-1913 prowadził wraz z Wincentym Chwojką zleczone i finansowane przez E. Majewskiego wykopaliska w Popudni i Pieniążkowej na Ukrainie. W 1914 roku wstąpił do Legii Cudzoziemskiej i zginął pod Pau w płonącej samolocie.

⁶ Ludwik Sawicki (1893-1944) – badacz paleolitu, kolekcjoner, komunista. Od 1914 roku współpracował ze *Światowitem* i prowadził finansowane przez E. Majewskiego badania w okolicach Ostrołęki. Od lipca 1920 roku do kwietnia 1922 roku był kustoszem w Muzeum Przedhistorycznym im. Erazma Majewskiego Towarzystwa Naukowego Warszawskiego w Pałacu Staszica.

Fragment ekspozycji zbiorów archeologicznych Erazma Majewskiego w gmachu Towarzystwa Zachęty Sztuk Pięknych w Warszawie. Obok rzeźby *Lelum-Polelum* siedzi Erazm Majewski. W głębi przy oknie L. Majewska(?). Fot. ok. 1908 rok, zbiory PMA



Erazm Majewski intensywnie zbierał zabytki archeologiczne. Początkowo sam prowadził badania powierzchniowe, wyeksplorował także kilka obiektów na stanowisku Janina w ówczesnym powiecie stopnickim. Wkrótce jednak zaniechał pracy terenowej z przyczyny postępujących dolegliwości kardiologicznych. Zabytki pozyskiwał przy pomocy wuja Fryderyka Zembrowskiego, dzięki współpracy z archeologami amatorami, którzy posyłał mu swoje zbiory oraz w wyniku wymiany z kolekcjonerami lub kupna od handlarzy. Jego działalność kolekcjonerska przerodziła się w prawdziwą pasję. Niezależność materialna pozwoliła mu na realizację kolejnych przedsięwzięć: zlecenie badań wykopaliskowych, profesjonalne wyposażenie ekspedycji, tworzenie dokumentacji fotograficznej oraz finansowanie własnych wydawnictw. Mógł wykładać spore środki finansowe na pozyskiwanie zbiorów, na ich techniczne i naukowe opracowanie oraz na meble i różne potrzeby muzealne, oparte na najlepszych wzorach europejskich muzeów. Powiększający się stale zbiór⁷ stał się podsta-

⁷ W PMA przechowywana jest dwutomowa księga inwentarzowa Muzeum Erazma Majewskiego, zawierająca 30 786 numerów inwentarzowych (tom pierwszy założony został przez E. Majewskiego w lipcu 1898 roku, tom drugi – ok. 1911 roku). W księdze znajdują się informacje o nazwie zabytku, jego numerze katalogowym, surowcu, z jakiego

wą utworzenia przez Erazma Majewskiego prywatnego muzeum archeologicznego, które mieściło się początkowo w jego prywatnym mieszkaniu na ul. Złotej 61, a następnie w gmachu Towarzystwa Zachęty Sztuk Pięknych (Krajewska 2008b). Udostępnienie tak bogatych zbiorów archeologicznych szerokiej publiczności stało się wydarzeniem, które zostało odnotowane przez całą ówczesną prasę stołeczną i określone jako doniosły fakt w warszawskim życiu naukowym. Muzeum Erazma Majewskiego (MEM) nazwano instytucją, z której Warszawa może być dumna.

Oprócz profesjonalnej, muzealnej ekspozycji instytucja posiadała swoje forum naukowe, które w tamtym czasie było jednocześnie jedynym forum poświęconym w całości archeologii: był to powołany przez E. Majewskiego w 1899 roku, redagowany i finansowany przez niego rocznik *Światowit* (Kolendo 2000). Dysponowało także ogromną biblioteką specjalistyczną, wzorowo prowadzoną dokumentacją, grupą stałych współpracowników oraz pracownią konserwatorską. Erazm Majewski dużo czasu poświęcał, co warto podkreślić, konserwowaniu zabytków. Wykorzystując własną wiedzę oraz doświadczenia archeologów europejskich, opracował i wydał w 1908 roku *Wskazówki do konserwowania przedmiotów starożytnych*. Praca zawierała opisy sposobów zabezpieczania znajdujących w ziemi przedmiotów oraz przepisy na preparaty niezbędne do ich rekonstrukcji i konserwacji. Erazm Majewski utrzymywał stałe kontakty z uczonymi, badaczami, kolekcjonerami oraz muzeami w Europie i Ameryce Północnej. Jego osiągnięcia zarówno w zakresie sposobu eksponowania zabytków, jak i w staraniach o udostępnianie, konserwację i opracowanie zbiorów, zdecydowały o zaliczeniu go do wybitnych muzealników polskich.

W ostatnim dziesiątku lat swojego życia ten niezwykle człowiek skierował swoje zainteresowania – nie porzucając archeologii – w kierunku ekonomii i socjologii, tak jak w poprzednich przypadkach osiągając wysoki poziom wiedzy dzięki intensywnemu samokształceniu. Opublikowana czterotomowa *Nauka o cywilizacji*⁸, a szczególnie jej III tom pod tytułem *Kapitał*, w którym polemizował z *Kapitałem* Karola Marksa, stała się w ówczesnym czasie bestsellerem.

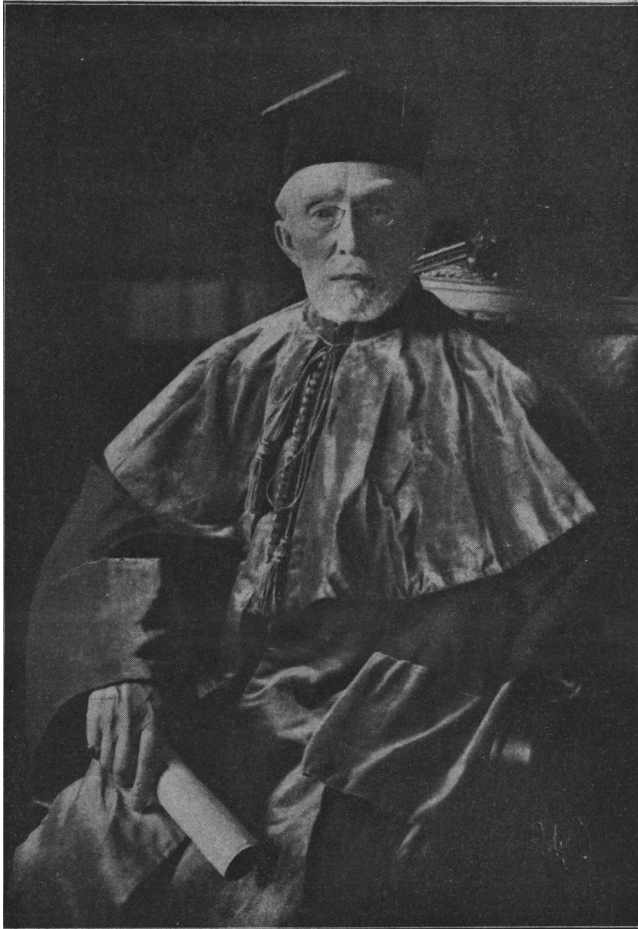
Erazm Majewski, mimo złego stanu zdrowia, prowadził bardzo aktywne życie zawodowe, naukowe, społeczne i towarzyskie. Lista uczonych, literatów i działaczy, z którymi łączyły go kontakty towarzyskie, naukowe lub przyjaźń jest bardzo długa (Krajewska 2008a, 47-48).

Wydał ponad 100 prac naukowych, recenzowanych na ogół pozytywnie przez ówczesne autorytety i cieszących się dużą poczytnością. Napisał także 2 powieści fantastyczno-naukowe: *Doktor Muchołapski*, w której wykorzystał swoją wiedzę entomologiczną oraz *Profesor Przedpotopowicz*, w której zawarł wiadomości z archeologii, historii i paleontologii. Wykazał przy tym nieprzeciętne zdolności powieściopisarskie oraz popularyzatorskie i warto zazna-

został wykonany, o miejscu i dacie jego znalezienia oraz kto i kiedy przekazał go do muzeum. Dodatkowe wiadomości o zabytku, jego stanie zachowania i wartości znalazły się w rubryce „uwagi”.

⁸ E. Majewski, *Nauka o cywilizacji*, część I *Prolegomena i podstawy do filozofii dziejów i socjologii* ukazała się w 1908 roku, część II *Teoria człowieka i cywilizacji* – w 1911 roku, część III *Kapitał* – w 1914 roku, a część IV *Narodziny i rozwój ducha na ziemi* została opublikowana po śmierci Erazma Majewskiego przez jego przyjaciela Mariana Massoniusa. Autor zawarł w nich swoją koncepcję wartości, społeczeństwa, przyrody, człowieka, dziejów kultury i cywilizacji (Kołakowski 1996, Szacki 1996).

Erazm Majewski – profesor zwyczajny archeologii przedhistorycznej na Uniwersytecie Warszawskim. Fot. 9 września 1921 roku, zbiory Krystyny i Zdzisława Zaborskich



czyć, że był pierwszym Polakiem uprawiającym ten gatunek literacki (Krajewska 2006b). Zajmował się także publicystyką społeczną i polityczną. Współpracował z redakcjami wielu czasopism wychodzących wówczas w Polsce i za granicą, do których składał artykuły, rozprawy, recenzje i korespondencje. Wyróżnić należy jego działalność redaktorską. Oprócz redagowania *Światowita*, w latach 1899-1905 pełnił funkcję redaktora naczelnego *Wisły* – miesięcznika poświęconego krajoznawstwu i ludoznawstwu, którą przyjął na prośbę ciężko już wówczas chorego przyjaciela Jana Karłowicza. Należał także do komitetu redakcyjnego pierwszego miesięcznika krytyczno-bibliograficznego *Książka*, w którym redaktorem naczelnym był jego przyjaciel prof. Marian Massonius⁹.

⁹ Marian Massonius (1862-1945) – studiował filozofię, pedagogikę i historię sztuki na Uniwersytecie Warszawskim.

Uwieńczeniem jego sukcesów naukowych były złożone mu propozycje objęcia katedr: archeologii przedhistorycznej na Uniwersytecie Warszawskim, socjologii na Uniwersytecie Wileńskim i etnologii na Uniwersytecie Lwowskim.

Erazm Majewski przyjął propozycję Uniwersytetu Warszawskiego, musiał jednak otrzymać tytuł profesora. Po uzyskaniu poparcia Wydziału Filozoficznego oraz pozytywnych opinii¹⁰ o jego kwalifikacjach naukowych i o dorobku naukowym, nominacja pozostała już tylko prostą formalnością (Kozłowski 1993). Zaczął więc snuć plany dotyczące organizacji katedry i dydaktyki archeologicznej, ale zanim przystąpił do ich realizacji, przyszła katastrofa: 23 kwietnia 1919 roku doznał wylewu krwi do mózgu. Szybko podjęta intensywne terapia, rehabilitacja i doskonała opieka medyczna spowodowały, iż jego stan się poprawił, ale połowiczny niedowład i niedowidzenie pozostało. Kandydatura Erazma Majewskiego jednak nie upadła i 7 października 1919 roku został mianowany jednogłównie profesorem zwyczajnym archeologii przedhistorycznej Uniwersytetu Warszawskiego, zaś 18 grudnia 1919 roku jego nominację podpisał Naczelnik Państwa. W kilka miesięcy później powierzono mu także stanowisko pierwszego prezesa Państwowego Grona Konserwatorów Zabytków Prehistorycznych, co było wyrazem uznania dla jego dokonań w zakresie ochrony zabytków.

Zaszczyty pojawiły się zbyt późno albo raczej zdrowie zbyt wcześnie odmówiło posłuszeństwa i załamało się w 64 roku jego życia. 14 listopada 1922 roku Erazm Majewski zmarł na zator tętnicy płucnej. Niezwykle uroczysty pogrzeb odbył się 4 dni później. Według relacji zawartej w stołecznej prasie, kondukt, poprzedzany przez dwóch kwestorów z uniwersyteckimi berłami w rękach, z kościoła Świętego Krzyża skierował się na dziedziniec uniwersytetu. Z balkonu biblioteki rektor Jan Leopold Łukasiewicz¹¹, w otoczeniu dziekanów, wygłosił mowę pożegnalną. Profesora Erazma Majewskiego żegnali przyjaciele, przedstawiciele świata nauki, sztuki, prasy, przemysłu, członkowie towarzystw i stowarzyszeń, delegaci instytucji, członkowie sejmu i senatu.

Erazm Majewski za swoją działalność i osiągnięcia został odznaczony pośmiertnie Krzyżem Kawalerskim Orderu Odrodzenia Polski¹² V klasy. Uroczystość odbyła się 17 marca

Jesienią 1920 roku rozpoczął pracę na Wydziale Humanistycznym Uniwersytetu Wileńskiego jako profesor filozofii i pedagogiki. Był przyjacielem E. Majewskiego, konsultantem i recenzentem jego prac naukowych.

¹⁰ Powołana na Uniwersytecie Warszawskim komisja w sprawie utworzenia katedry archeologii i nominacji na profesora E. Majewskiego zwróciła się z prośbą o wydanie opinii o kwalifikacjach i o dorobku naukowym kandydata do profesorów: Józefa Kostrzewskiego z Poznania i Włodzimierza Demetrykiewicza z Krakowa. Obaj dali bardzo przychylne i popierające opinie.

¹¹ Jan Leopold Łukasiewicz (1878-1956) – logik i filozof, profesor uniwersytetów: Warszawskiego i Lwowskiego oraz Królewskiej Akademii Irlandzkiej. W latach 1918-1919 był szefem Szkolnictwa Wyższego, a następnie Ministrem Wyznań Religijnych i Oświecenia Publicznego w rządzie Ignacego Paderewskiego. Pełnił dwukrotnie funkcję rektora Uniwersytetu Warszawskiego: w latach 1922/23 i 1931/32. Uważany jest za jednego z najwybitniejszych na świecie logików i historyków logiki.

¹² Order Odrodzenia Polski, Polonia Restituta został ustanowiony 4 lutego 1921 roku i jest jednym z najwyższych polskich odznaczeń cywilnych; nadawany za wybitne osiągnięcia na polu oświaty, nauki, sportu, kultury, sztuki, gospodarki, obronności kraju, działalności gospodarczej, służby państwowej oraz rozwijania dobrych stosunków z innymi krajami. Na straży honoru Orderu stoi Kapituła Orderu Odrodzenia Polski składająca się z Wielkiego Mistrza Orderu (jest nim Prezydent RP) i ośmiu członków kapituły, powoływanych przez Wielkiego Mistrza na 5 lat. Order posiada

1934 roku w gmachu Ministerstwa Wyznań Religijnych i Oświecenia Publicznego przy Alei Szucha. Odznaczenie z rąk ówczesnego ministra Bronisława Jędrzejewicza odebrała żona Erazma Majewskiego, Lucyna z Bieńkowskich Majewska¹³.

Literatura:

Blombergowa M. M., 1996, *O kontaktach naukowych Erazma Majewskiego*, (w:) Kozłowski S. K., Lech J. (red.), *Erazm Majewski i warszawska szkoła prehistoryczna na początku XX wieku*, Warszawa, s. 93-96.

Dutkiewicz H., 1983, *Erazm Majewski: naturalistyczna koncepcja cywilizacji i zagadnienie „łącznika społecznego”*, (w:) *Szkice z historii socjologii polskiej*, Warszawa, s. 118-135.

Kaczyński M., 1973, *W siedemdziesiątą rocznicę otwarcia wystawy zbiorów Józefa Choynowskiego w warszawskiej „Zachęcie”*, „Wiadomości Archeologiczne”, t. XXXVIII/2, s. 139-159.

Kolendo J., 2000, „Światowit” – sto lat dziejów czasopisma, „Światowit” nowa seria, t. 2(43), fasc. B, s. 97-111.

Kozłowski S. K., 1993, *Korespondencja dotycząca początków dydaktyki archeologicznej na Uniwersytecie Warszawskim*, (w:) Kozłowski S. K., Kolendo J. (red.), *Dzieje archeologii na Uniwersytecie Warszawskim*, Warszawa, s. 93-106.

Krajewska M., 2006a, *Erazm Majewski w Towarzystwie Opieki nad Zabytkami Przeszłości*, „Spotkania z Zabytkami”, nr 10, s. 38-39.

Krajewska M., 2006b, *Erazm Majewski – autor pierwszych polskich powieści fantastycznonaukowych*, „Z otchłani wieków”, R. 61/Nr 3-4/2006, s. 143-154.

Krajewska M., 2008a, *Spuścizna Erazma Majewskiego w Pracowni Dokumentacji Naukowej Państwowego Muzeum Archeologicznego w Warszawie. W 150 rocznicę urodzin E. Majewskiego (1858-1922)*, „Wiadomości Archeologiczne”, t. LX, s. 1-87.

Krajewska M., 2008b, *Muzeum Erazma Majewskiego*, Spotkania z Zabytkami, nr 9, s. 34-35.

Landau Z., 1974, *Majewski Erazm*, *Polski Słownik Biograficzny* XIX/2-81, Wrocław, s. 176-178.

5 klas, Erazm Majewski został odznaczony pośmiertnie Orderem Odrodzenia Polski V klasy (Krzyż Kawalerski), który powinien być noszony na czerwonej baretce z dwoma białymi paskami po bokach na lewej stronie piersi.

¹³ Lucyna Majewska (1871-1953) – córka przemysłowca Wojciecha Bieńkowskiego i Anieli z Laskowskich. Jej ślub z E. Majewskim odbył się 17 kwietnia 1888 roku. Uczestniczyła w prowadzonych przez męża pracach redaktorskich i poszukiwawczych, we wszystkich jego przedsięwzięciach naukowych, pełniła funkcję sekretarki, przepisywała teksty. Ze szczególnym zamiłowaniem pracowała przy konserwacji ceramiki. Po śmierci E. Majewskiego nadal interesowała się losami muzeum, wspierała je finansowo oraz przekazała do zbiorów zabytki i bibliotekę archeologiczną.

Lech J., 1996, *Erazm Majewski jako archeolog i tradycja polskich badań epoki kamienia*, (w:) Kozłowski S. K., Lech J. (red.), *Erazm Majewski i warszawska szkoła prehistoryczna na początku XX wieku*, Warszawa, s. 45-77.

Majewski E., 1906, *Bibliografia prac moich*, Warszawa.

Majewski K., 1946, *Pamiętnik o życiu Erazma i Stanisława Majewskich oraz Józefa Zaborskiego*, rękopis niepublikowany, w zbiorach prywatnych Krystyny i Zdzisława Zaborskich.

Majewski K., 1947, *Pamiętnik rodziny Majewskich, maszynopis opracowany*, niepublikowany, w zbiorach prywatnych Aleksandry Majewskiej.

Modrzewska H., 1983, *Erazm Majewski badacz starożytności i twórca muzeum archeologicznego w Warszawie w świetle swego „Notatnika”*, „Wiadomości Archeologiczne”, t. XLVIII/2, s. 163-189.

Szacki J., 1996, *Erazm Majewski – socjolog*, (w:) Kozłowski S. K., Lech J. (red.), *Erazm Majewski i warszawska szkoła prehistoryczna na początku XX wieku*, Warszawa, s. 131-137 (tu także bibliografia prac o E. Majewskim jako myślicielu społecznym).

Wrońska J., 1986, *Archeolodzy warszawscy na początku XX wieku*, Wrocław, s. 22-61.

Zaborski B., 1981, *Wspomnienia*, maszynopis niepublikowany, w zbiorach prywatnych Krystyny i Zdzisława Zaborskich.

Zemanek A., 1996, *Erazma Majewskiego „Słownik nazwisk zoologicznych i botanicznych polskich”*, (w:) Kozłowski S. K., Lech J. (red.), *Erazm Majewski i warszawska szkoła prehistoryczna na początku XX wieku*, Warszawa, s. 21-30.