
Pałac w Sannikach. Historia odzyskana

Dorota Zaremba

STRESZCZENIE

Sierpień 1828 roku osiemnastoletni Fryderyk Chopin spędził w Sannikach, u swego szkolnego przyjaciela Konstantego Prusaka. Informacja ta budzi szereg pytań i wątpliwości. Gdzie mieszkał? Jak wyglądała wówczas letnia siedziba Prusaków? Czy był to pałac, który choć w części przypomina współczesny? W styczniu 2011 roku rozpoczęły się w zabytkowym zespole pałacowym w Sannikach prace rewaloryzacyjne i adaptacyjne na Europejskie Centrum Artystyczne im. Fryderyka Chopina. Pracom, już od etapu projektowania, towarzyszą badania konserwatorskie, które dają nadzieję uzyskania precyzyjnych odpowiedzi na postawione powyżej pytania. Nowe ustalenia naukowe kompletnie zmieniły stan wiedzy znany z literatury. Poznaliśmy prawdziwą historię dóbr sannickich i pałacu – różne etapy jego przekształceń, wygląd w poszczególnych etapach, dekoracje architektoniczne i malarskie. Artykuł niniejszy stanowi krótki raport na temat tych ustaleń.

Sierpień 1828 roku osiemnastoletni Fryderyk Chopin spędził w Sannikach, u swego szkolnego przyjaciela Kostka – Konstantego Prusaka. To informacja pewna, lecz budząca mnóstwo pytań i wątpliwości. Gdzie mieszkał? Jak wyglądała wówczas letnia siedziba Prusaków? Czy był to pałac, który choć w części przypomina współczesny? Ile jest prawdy w informacji wykutej w kamiennej tablicy umieszczonej przez Dziewulskich w 1925 roku na elewacji frontowej wieży, że obiekt, który widzimy, to ten, w którym mieszkał Chopin (*Ryc. 1.*)?

Sam Chopin jest w tej sprawie bardzo lakoniczny. O pobycie w Sannikach pisał w liście do Tytusa Woyciechowskiego w 1828 roku: *Byłem wówczas w Sannikach u Prusaków. Całe lato*

Ryc. 1. Tablica z 1925 roku



tam spędziłem. – O zabawie tamtejszej nic Ci nie piszę, byłeś i Ty w Sannikach... W Sannikach przeobraziłem owe Rondo C-dur (ostatnie, jeżeli sobie przypominasz) na dwa fortepiany [Korespondencja Fryderyka Chopina 1955].

W styczniu 2011 roku rozpoczęły się w zabytkowym zespole pałacowym w Sannikach prace rewaloryzacyjne i adaptacyjne na Europejskie Centrum Artystyczne im. Fryderyka Chopina, finansowane przez Zarząd Województwa Mazowieckiego oraz Urząd Gminy w Sannikach, w ramach projektu dofinansowanego z Regionalnego Programu Operacyjnego Województwa Mazowieckiego 2007-2013, Działanie 6.1. *Kultura*. Zadanie to realizuje jako wykonawca firma „Winnicki” – Paweł Winnicki z Sochaczewa. Pracom, już od etapu projektowania, towarzyszą badania konserwatorskie, które dają nadzieję uzyskania precyzyjnych odpowiedzi na postawione powyżej pytania (Ryc. 2).

Pałac w Sannikach w większości opracowań datowany jest na 1880 lub, częściej, na rok 1910 [np. Katalog Zabytków Sztuki w Polsce 1975; Jaroszewski i Baraniewski 1995,

Ryc. 2. Badania architektoniczne w pałacu



Fot. Dorota Zaremba

Jaroszewski 1996]. Niektórzy badacze podejrzewali, że pałac mógł w części powstać jeszcze za czasów Prusaków [np. Bartosiewicz 1981; Kwiatkowska, Kwiatkowski i Wesołowski 2001; Sławińska-Dahlig 2009]. Dzieje dóbr przedstawiane są w sposób następujący: Prusakowie, zarządcy dóbr Sanniki od roku 1789, wykupili je w 1834 roku; w 1858 Aleksander Ksawery Prusak sprzedał majątek wraz z cukrownią Seligowi Natansohnowi, a w 1909 roku własność otrzymał Stefan Dziewulski, jako część posagu swej żony Antoniny Marii z Natansonów.

Wspomniane wyżej nowe ustalenia naukowe, zwłaszcza Anny Lorek i Doroty Zaremby [Lorek i Zaremba 2007], dotyczące historii dóbr Sanniki, badania architektoniczne Jacka

Gzowskiego [Gzowski 2011] oraz zbadanie przez Agnieszkę Wielochę nowo odkrytych polichromii wnętrza [Wielocha 2011], kompletnie zmieniły znany z literatury stan wiedzy. Badania te są kontynuowane i dziś, w lipcu 2011 roku, wciąż mamy nadzieję, że pałac odsłoni przed nami dalsze tajemnice.

Pałac położony jest w centrum wsi gminnej Sanniki, w otoczeniu parku krajobrazowego przy trasie wiodącej z Płocka do Sochaczewa, w sąsiedztwie kościoła parafialnego usytuowanego po przeciwnej, południowej stronie drogi. Zespół pałacowy ogrodzony jest z trzech stron murowanym parkanem. Z głównej bramy wjazdowej, znajdującej się w południowej części parkanu, do pałacu prowadzi aleja obsadzona kasztanowcami. Pałac jest murowany z cegły i otynkowany, z dość niskim dachem wielospadowym, pokrytym blachą. Budynek jest dwukondygnacyjny, wzniesiony na planie litery „L”, z południowym skrzydłem stanowiącym korpus główny, pawilonem przylegającym prostopadle do korpusu oraz z trzykondygnacyjną wieżą w narożniku południowo-zachodnim. W korpusie głównym dają się wyodrębnić 3 części różniące się wysokością, odmienną kompozycją elewacji i kształtowaniem bryły. Część środkowa przykryta jest dachem dwuspadowym o kalenicy wyższej niż część sąsiadująca z nią od zachodu. Od wschodu, nad niższą, parterową częścią korpusu, wykonano taras. Pawilon przykryty jest jednym dachem trzyspadowym, a od północy przylega do niego też dwukondygnacyjna, lecz znacznie niższa przybudówka. Nad całością dominuje narożna wieża.

Fasada pałacu jest siedemnastoosiowa, w parterze boniowana, zwieńczona gzymsem płycinowym ciągnącym się przez wszystkie elewacje (*Ryc. 3*). Otwory okienne pałac posiada prostokątne, na piętrze w profilowanych opaskach. Wyróżnia się symetryczna część

Ryc. 3. Pałac w Sannikach, elewacja frontowa, stan przed rozpoczęciem prac



Fot. Dorota Zaremba

środkowa, dziewięcioosiowa, w której na osi wykonano płytki trójosiowy ryzalit z wejściem głównym pośrodku. Ryzalit poprzedzony jest gankiem na czterech słupach, nad którym wykonano balkon z balustradą tralkową. Osie skrajne, również wyodrębnione płaskimi, opilstrowanymi w narożach ryzalitami, zwieńczone są niskimi trójkątnymi tympanonami. Część tę zamyka murek attykowy i balustrada tralkowa.

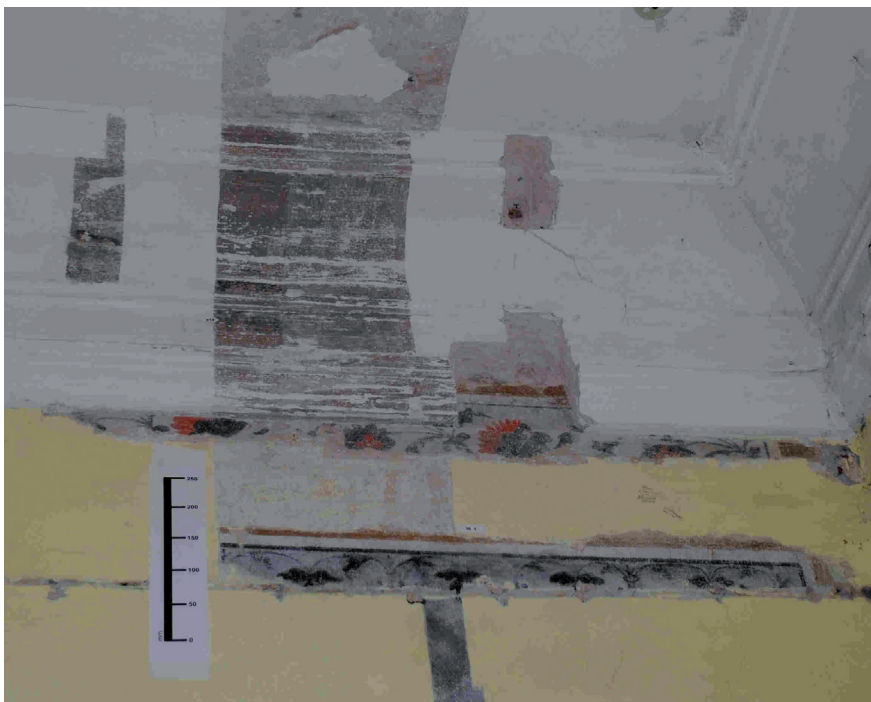
Historia Sannik sięga czasów średniowiecza. Dobra te powstały w ziemi gostyńńskiej jako osada służebna książąt płockich. Jeden z najciekawszych momentów w ich dziejach rozpoczyna się w ostatniej ćwierci wieku XVIII, gdy były wsią królewską dzierżawioną przez szlachtę.

W 1765 i w 1775 roku komisje sporządzające inwentarz Skarbu Koronnego opisały dwór sannicki. Był to drewniany dwór alkierzowy – typowe rozwiązanie stosowane w siedzibach średniozamożnej szlachty mazowieckiej w tym okresie: na planie prostokąta, przykryty wysokim dachem „polskim”, krytym gontem, z wejściem głównym i gankiem kolumnowym w osi symetrii. Obiekt był „w miernym stanie”. Kolejna lustracja dóbr, pochodząca z 1789 roku, nie zawierała już danych o dworze. Opisano w niej folwark, zabudowania gospodarcze, browar, karczmę dworską oraz stary, wymagający remontu drewniany kościół. Dworu nawet nie wspomniano – widocznie już nie istniał [Archiwum Skarbu Koronnego, Oddział LIV, *Zestawienie dochodów z dóbr królewskich XVIII-XIX wiek; Inwentarz Starostwa Gostyńskiego, woj. Rawskie, Oddział XLVI, Lustracja Starostw i Królewszczyzn w województwie rawskim Ziemi Gostyńskiej leżących w Roku 1789 odbyta, 1789, Oddział XLVI, Lustracja województwa rawskiego 1765*].

Prawdziwy renesans w dobrach sannickich rozpoczął się pod koniec XVIII wieku i związany był z przybyłą na Mazowsze z Pomorza Gdańskiego tzw. linią senatorską rodziny Pruszków. Pierwszym z tej rodziny zarządcą Sannik był Tomasz Tadeusz – kasztelan gdański, poseł na sejmy, opiekun Adama Kazimierza Czartoryskiego, zwolennik reform Sejmu Czteroletniego i Konstytucji 3 maja [Pruszek 2010]. Należy podkreślić, że Sanniki dostał za „szczególnym kontraktem”. Była to emfiteuza – dziedziczna i pozbywalna dzierżawa gruntu; za dobra emfiteutyczne płacono roczny niezmienny czynsz, niezależny od uzyskiwanych dochodów. Jak wynika z badań architektonicznych [Gzowski 2011], Tomasz Tadeusz wznosił pałac w Sannikach. Po trzecim rozbiórze Polski wyprowadził się z Warszawy, gdzie posiadał pałac wzniesiony przez ojca – Józefa Pruszkę, również kasztelana gdańskiego, przy ul. Marszałkowskiej i zamieszkał na stałe w Sannikach [Lorek i Zaremba 2007; Herbst, 1954]. Jacek Gzowski, autor badań architektonicznych, zrekonstruował rzuty pałacu z końca XVIII wieku oraz zaproponował rekonstrukcję jego fasady, która będzie obecnie weryfikowana odpowiednimi odkrywkami. Z tej pierwszej fazy historii pałacu udało się odnaleźć dekoracje malarskie ścian w pomieszczeniu na piętrze. Pierwotnie pomieszczenie to znajdowało się w skrajnej północno-zachodniej części pałacu, pełniąc funkcję prawdopodobnie gabinetu lub sypialni. Dziś znajduje się we fragmencie wewnętrznego korytarza (*Ryc. 4*) [Wielocha 2011].

W I połowie XIX wieku nastąpiły bardzo duże przekształcenia w parku, co dodatkowo uprawdopodobnia wyżej opisaną hipotezę. Z tego czasu pochodzą aleje kasztanowcowe

Ryc. 4. Odkrywka polichromii fazy pierwszej pałacu



Fot. Dorota Zaremba

w części południowej i zachodniej założenia. Najważniejsza zmiana dotyczyła kompozycji głównego reprezentacyjnego podjazdu od strony południowej, bezpośrednio z drogi prowadzącej z Płocka do Sochaczewa. W 1775 roku główny wjazd do dworu, usytuowanego frontem na wschód, prowadził od strony wschodniej. Ukształtowany w I połowie XIX wieku wjazd wyznacza istniejąca do dziś aleja ze starych kasztanowców [Majdecki, Wojtatowicz i Wojewoda 1983; Pape i Olecki 2005; Lorek i Zaremba 2007]. Z pewnością najpierw wzniesiono rezydencję, a następnie przekomponowano otoczenie i ogród w nawiązaniu do nowej siedziby. Jest to kolejny argument za wczesnym datowaniem pałacu.

Po bezpotomnej śmierci Tomasza Tadeusza, od 1808 roku w Sannikach gospodaruje jego bratanek: Aleksander, jeden z „najzabieglejszych gospodarzy swego czasu”, polityk i posiadacz ziemski. W pierwszych latach XIX wieku rodzina Aleksandra powiększyła się. Wzrósł również stan posiadania i prestiż rodziny – Aleksander Pruszek uważany był za jednego z najbogatszych ziemian na Mazowszu, pełnił szereg ważnych funkcji publicznych. Miał troje dzieci: córkę oraz dwóch synów, w tym Konstantego – przyjaciela Chopina [Pruszek 2010].

Aleksander rozbudował pałac w Sannikach. Jesteśmy dziś w stanie, dzięki badaniom [Gzowski 2011], zrekonstruować rzuty obiektu w drugiej fazie, gdy obiekt przebudowano

Ryc. 5. Odkrywka polichromii fazy drugiej pałacu



Fot. Dorota Zaremba

i rozbudowano do obecnej kubatury. Datujemy tę fazę na pierwszą ćwierć XIX wieku – po 1808 roku, i jesteśmy raczej pewni, że to w pałacu wzniesionym przez Aleksandra mieszkał w 1828 roku Fryderyk Chopin. Byłaby to pierwsza na ziemiach polskich realizacja tzw. willi włoskiej.

Na piętrze zabytku odkryto polichromie wykonane na ścianach i sufitach w drugiej fazie historii pałacu. Polichromie zawierają pigmenty datujące: zielen szwajnfurcką, biel cynkową i biel barytową, stosowane łącznie w latach od 1834 (wprowadzenie do handlu bieli cynkowej) do 1900 (wycofanie z użycia zieleni szwajnfurckiej jako barwnika) – Ryc. 5 [Wielocha 2011]. Zielen szwajnfurcka piękny szmaragdowo-zielony kolor zawdzięcza związkom arszeniku. (Ma ona swoją „czarną legendę”. Według jednej z teorii spiskowych, za pomocą tego barwnika Anglicy otruli Napoleona na Wyspie Świętej Heleny, raz w miesiącu malując mu pokój tym kolorem.) Znaleźliśmy również tajemniczy tunel przebiegający pod podłogą korytarza pomiędzy korpusem głównym pałacu i pawilonem, nieznanego dotąd przeznaczenia (murowany z cegły, ze sklepieniem kolebkowym, o wysokości w strzałce 140 cm i szerokości 90 cm) oraz jedną taflę posadzki użytą wtórnie w ślepych pułapie stropu nad parterem. Pałac tej fazy został dokładnie opisany w księdze wieczystej w roku 1853. To był pierwszy sygnał ze źródeł historycznych, że pałac w Sannikach jest o wiele wcześniejszy niż zakładano w literaturze przedmiotu [Lorek i Zaremba 2007].

Aleksander Pruszek wykupił dobra Sanniki na własność w roku 1834. Zmarł w 1847 roku, a Sanniki odziedziczył jego syn Konstanty. W 1849 roku Konstanty Pruszek wraz ze swym bratem Tomaszem i Franciszkiem Bereźnickim założył w dobrach Sanniki

fabrykę cukru z buraków i rafinerię, która nazywała się „Osada Fabryczna Sanniki”. W roku 1849 roku spółka powierzyła Zeligowi (Seligowi) Natansohnowi prowadzenie „komissu” – sprzedaży cukru przy fabryce. Cukrownia ta była prawdopodobnie, jak inne w tym okresie, małym zakładem porównywalnym w skali do ówczesnych gorzelni i browarów.

Po śmierci Konstantego, na jego spadkobiercę, małoletniego syna Aleksandra Xawerego Macieja Prusaka i jego opiekunkę, matkę Amelię (Amalię) z Christianich Prusak, spadły problemy finansowe. W 1853 roku dobra zostały zajęte i miały zostać sprzedane w drodze „przymuszonego” wywłaszczenia. Zostały zinventaryzowane i dzięki temu w roku 1853 pałac w Sannikach został dokładnie opisany. W roku 1856 dobra Sanniki wykupił na „przymuszonej” licytacji przyjaciel rodziny – Apolinary Schouppé i po miesiącu odsprzedał je Leonowi księciu Sapiesze [Hipoteka Gostynińska, *Księgi hipoteczne dóbr Sanniki 1796-1939*, Lorek i Zaremba 2007]. Historia Sapiechów w Sannikach była dotychczas zupełnie nieznaną. Selig Natansohn prowadził wówczas jedynie sprzedaż cukru przy fabryce. Informacje podawane dotychczas w literaturze, że Prusakowie sprzedali dobra Sanniki Natansohnom w 1858 roku, okazały się fałszywe. Prawdopodobnie mylono historię dóbr z historią osady fabrycznej. Rodzina Natansohnów wykupywała udziały w fabryce. Już w 1858 roku jedynymi udziałowcami osady fabrycznej i fabryki cukru byli Selig Natansohn i Ignacy Natansohn, a od 1866 sam Selig.

Ryc. 6. Odkrywka polichromii fazy trzeciej pałacu

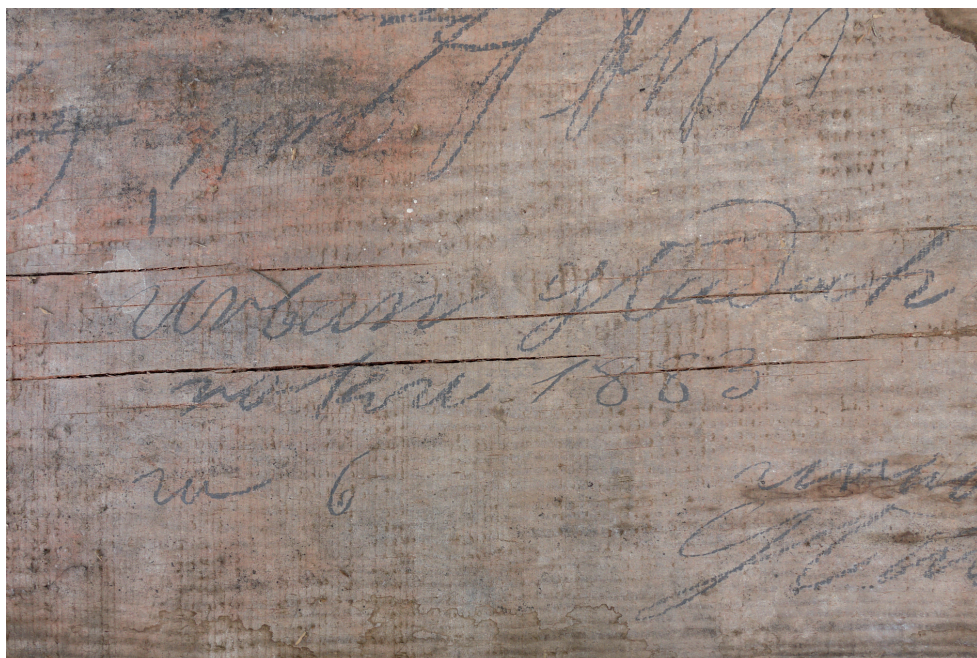


Fot. Dorota Zaremba

Protoplasta rodziny Natansohnów – Selig, współwłaściciel domu bankowego, kupiec bławaty, przemysłowiec (należał do pionierów przemysłu mydlarskiego i cukrowniczego w Królestwie Polskim), kupił od Leona księcia Sapiehy dobra Sanniki dopiero w 1873 roku. Umarł w 1882 roku i dobra dziedziczyli jego spadkobiercy – synowie: Henryk, Jakub, Ludwik, Szymon i Adam; dzieci Ignacego Natansohna: Grzegorz i Klara oraz inni. W tym samym roku powstała Spółka Akcyjna Fabryki Cukru Sanniki i przejęła dobra oraz osadę fabryczną i fabrykę cukru na własność.

W drugiej połowie XIX wieku, w trzeciej fazie, pałac poddano generalnemu remontowi i częściowej przebudowie. Jeszcze niedawno nie wiedzieliśmy, czy nastąpiło to za czasów księcia Sapiehy, za Seliga Natansohna czy też za Towarzystwa Akcyjnego. Pałac sam dał odpowiedź. Na odwrociu deski podłogowej na parterze pawilonu oraz na kominach poddusza znaleźliśmy inskrypcje pozwalające wydatować trzecią fazę pałacu na rok 1883. I w tej fazie również odsłoniliśmy polichromie na ścianach i stropach piętra obiektu (ryc. 6, 7 i 8) [Wielocha 2011; Gzowski 2011].

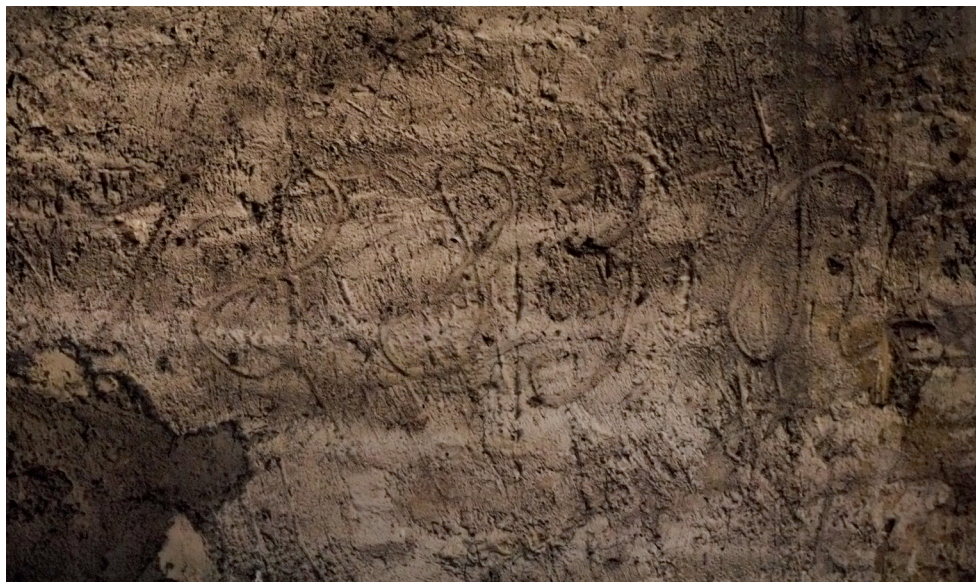
Ryc. 7. Informacja na odwrociu deski podłogowej z fazy trzeciej pałacu



Fot. Dorota Zaremba

W 1909 roku dobra Sanniki kupiła (nie zaś otrzymała w wianie, jak podaje literatura) Antonina Aleksandra Maria z Natansohnów Dziewulska, żona Stefana, adwokata przysięgłego. Razem przebudowali pałac według projektu Władysława Marconiego w 1910 roku. To czwarta faza przekształceń. Architekt ten projektował również inne budow-

Ryc. 8. Informacja na kominie z fazy trzeciej pałacu



Fot. Dorota Zaremba

le dla Dziewulskich, np. willę w Konstancinie czy też pałac w Alejach Ujazdowskich 33/35 (obecnie siedziba Ambasady Bułgarii). Firma Monument Service odnalazła ostatnio zdjęcia pałacu z początku XX wieku i możliwe jest dokładne zidentyfikowanie fragmentów pałacu przeprojektowanych przez Marconiego.

W połowie września 1939 roku Sanniki znalazły się w centrum walk toczonych przez armię „Poznań” i „Pomorze”. W dworze mieścił się sztab grupy operacyjnej generała Michała Tokarzewskiego-Karaszewicza. Po klęsce wrześniowej w pałacu urzędowały władze okupacyjne, a majątkiem zarządzał Niemiec Taichert. Po wojnie część majątku Sanniki rozparcelowano, a z części w 1949 roku utworzono Państwowe Gospodarstwo Rolne. Pałac użytkowany był jako mieszkania dla pracowników PGR oraz przedszkole. Decyzja o przeznaczeniu pałacu na ośrodek chopinowski zapadła na naradzie przeprowadzonej w Ministerstwie Kultury i Sztuki u zastępcy Generalnego Konserwatora Zabytków mgr inż. arch. Jacka Cydzika w dniu 16 grudnia 1976 roku, z udziałem m.in.: Ryszarda Mąki – dyrektora PGR Sanniki, Feliksa Dzierżanowskiego – PP PKZ Warszawa, Kazimierza Arciszewskiego – WKZ Płock oraz Jerzego Waldorffa – redaktora *Polityki*, przewodniczącego Zarządu Głównego Towarzystwa Opieki nad Zabytkami. W 1978 roku rozpoczęły się prace remontowo-adaptacyjne. W 1979 roku prace w Sali Koncertowej zakończono, w roku następnym skończono hall; w ten sposób zrealizowano piątą fazę historii pałacu. 20 lipca 1985 roku odsłonięto pomnik Chopina na terenie parku autorstwa Ludwika Kraskowskiej-Nitschowej [Lorek i Zaremba 2007]. Dziś pałac wkroczył w fazę szóstą swej historii.

Wszyscy, którzy interesują się obiektami chopinowskimi wiedzą, jak niewiele mamy w kraju pamiątek po kompozytorze. W zasadzie wszystkie obiekty na Mazowszu – z Żelazową Wolą, Brochowem, obiektami warszawskimi – są „krecjami konserwatorskimi” lub zostały odbudowane po zniszczeniach II wojny światowej. Dziś wiemy, że pałac w Sannikach jest jedynym na Mazowszu obiektem w pełni autentycznym, w którym przebywał Fryderyk Chopin.

Literatura

Archiwum Skarbu Koronnego, Oddział LIV, *Zestawienie dochodów z dóbr królewskich XVIII-XIX wiek;* *Inwentarz Starostwa Gostynińskiego, woj. Rawskie*, AGAD, Warszawa, A-20315,

Archiwum Skarbu Koronnego, Oddział XLVI, *Lustracja Starostw i Królewszczyzn w województwie rawskim Ziemi Gostynińskiej leżących w Roku 1789 odbyta*, 1789, AGAD, Warszawa, 172, 2591,

Archiwum Skarbu Koronnego, Oddział XLVI, *Lustracja województwa rawskiego 1765*, AGAD, Warszawa, 158 2578,

Bartosiewicz T., 1981, *Sanniki. Pałac – dokumentacja historyczno – architektoniczna*, maszynopis niepublikowany, PP PKZ Oddział w Warszawie.

Gzowski J., 2011, *Pałac w Sannikach, Badania architektoniczne*, maszynopis niepublikowany, Biuro Badawczo – Projektowe Agencja „Dart”.

Herbst Stanisław, 1954, *Ulica Marszałkowska*, Warszawa,

Hipoteka Gostynińska, *Księgi hipoteczne dóbr Sanniki 1796-1939*, Archiwum Państwowe w Płocku, sygn. 2/308-321,

Jaroszewski T.S. i Baraniewski W., 1995, *Po pałacach i dworach Mazowsza*, Warszawa.

Jaroszewski Tadeusz S., *Po pałacach i dworach Mazowsza*, 1996, t. II, Warszawa,

Katalog Zabytków Sztuki w Polsce, 1975, *Katalog Zabytków Sztuki w Polsce*, tom 10, *Dawne Województwo Warszawskie*, zeszyt 3, *Dawny Powiat Gostyniński*, I. Galicka i H. Sygietyńska (red.), Warszawa.

Korespondencja Fryderyka Chopina, t. 1., 1955, zebrał i opracował Bronisław Edward Sydow, Warszawa.

Kwiatkowska M.J., Kwiatkowski M. i Wesołowski K., 2001, *Znane i nieznanne. Rezydencje, ludzie i wydarzenia*, Warszawa.

Lorek A., Zaremba D., 2007, *Dokumentacja konserwatorska Pałacu w Sannikach*, *Wytyczne konserwatorskie do projektu wnętrza*, maszynopis niepublikowany, Płock.

Majdecki L., Wojtatowicz J. i Wojewoda J., 1983, *Dokumentacja ewidencyjna parku w Sannikach*, maszynopis niepublikowany, Warszawa.

Pape D. i Olecki S., 2005, *Projekt rewaloryzacji parku w Sannikach, woj. mazowieckie*, maszynopis niepublikowany, Warszawa,

Pruszek T.A., 2010, „...żem zawsze życzliwy temu domowi”, Warszawa.

Sławińska-Dahlig E., 2009, *Chopin w Sannikach. Konteksty historyczno-kulturowe*, Sanniki.

Wielocha A., 2011, *Dokumentacja badań konserwatorskich dekoracji malarskiej pomieszczeń pałacu w Sannikach*, maszynopis niepublikowany, Monument Service Marcin Kozarzewski, Michałowice.

ABSTRACT

Eighteen-years-old Fryderyk Chopin spent August 1828 at Sanniki, being guest of his school-mate Konstanty Pruszek. This information raises several questions and concerns: where he had lived? How had the summer residence of the Pruszek family looked like? Was it a palace, which at least in part resembled the building which is now standing at Sanniki? In January 2011, in historical palace at Sanniki the renovation and adaptive work has been initiated to convert the building into the Fryderyk Chopin European Art Centre. The works, already from the design stage, has been accompanied by conservation research that give hope to obtain precise answers to the above questions. New scientific findings have completely changed the state of the knowledge based on previous publications. We got to know the real story of the palace and of the whole property of Sanniki - subsequent stages of its transformation, its design and look at the various stages, architectural and artistic decorations. This article provides a brief report on these findings.

mgr Dorota Zaremba, specjalistka w dziedzinie konserwatorstwa i muzealnictwa. W latach 1988-1993 Wojewódzki Konserwator Zabytków w województwie płockim, w latach 1995-1997 Miejski Konserwator Zabytków w Płocku. Od 1997 r. pracownik Mazowieckiego Wojewódzkiego Urzędu Ochrony Zabytków. Nadzorowała prace konserwatorskie w miejscach związanych z życiem i twórczością Fryderyka Chopina: w Żelazowej Woli, Brochowie i Sannikach.