

---

# Plac Narutowicza w Warszawie – dyskusja o zachowaniu walorów kulturowych miejsca

---

Beata Fortuna-Antoszkiewicz, Jan Łukaszkiwicz

---

## STRESZCZENIE

Plac Narutowicza w Warszawie, pod względem przestrzennym i urbanistycznym, stanowi jeden z najciekawszych i najważniejszych placów współczesnej stolicy. Pełni on ważną funkcję centrum komunikacyjnego warszawskiej dzielnicy Ochota. Celem niniejszej publikacji jest wskazanie rzeczywistych wartości placu, z uwzględnieniem wieloletnich nawarstwień historycznych. Autorzy publikacji dokonali kwerendy materiałów archiwalnych, dokumentujących przekształcenia przestrzeni placu. W 2013 r. przeprowadzone zostały także badania w zakresie obecnej struktury przestrzennej, oceny istniejących zadrzewień oraz walorów krajobrazowych tego miejsca. Analiza zgromadzonych danych pozwala stwierdzić, że w okresie powojennym na placu wyznaczono dwie wyraźne strefy o odmiennej funkcji – intensywną w centrum, z węzłem komunikacyjnym, oraz po stronie wschodniej – ekstensywną, ukierunkowaną na funkcję osłonową i ozdobną – z wysoką roślinnością i pomnikiem patrona placu. Po latach plac w tej części przyjął formę miejskiego skweru. Zadrzewienia tam występujące, wysokością nawiązujące do otaczającej architektury, skutecznie podkreślają przebieg wewnętrznej ulicy Akademickiej. Co ważne, drzewa kulisują historyczną zabudowę placu (osłona akustyczna, przeciwwietrzna, przeciwpylowa itp.), jednocześnie nie ograniczając definitywnie widoku na przedwojenne budynki. Takich „czystych” przestrzennie miejsc – ukształtowanych przed II wojną światową, stosunkowo dobrze zachowanych i obrazujących wielkomięskie realizacje okresu międzywojennego – obecnie jest w Warszawie naprawdę niewiele.

W 2013 r. zorganizowano konkurs projektowy na modernizację placu Narutowicza, z zachowaniem, co podkreślali organizatorzy, walorów historycznych i ducha miejsca. Wyniki konkursu wzbudziły szereg wątpliwości co do sposobu traktowania przestrzeni w pracach nagrodzonych i wyróżnionych. Zwycięskie prace postawiły na zabudowę placu, jego otwartą przestrzeń ograniczając wyłącznie do centrum, w nawiązaniu do niezrealizowanych przedwojennych koncepcji urbanistycznych. Wylimitowanie zadrzewień, które osiągnęły już stadium dojrzałości i przez kilkadziesiąt lat stały się integralnym elementem krajobrazu tego miejsca, również wydaje się kontrowersyjne, a wręcz niebezpieczne, bo nieodwracalne – i to w czasach, gdy w wielu wielkich miastach Europy i świata trwa walka o odzyskiwanie wolnej przestrzeni, zwłaszcza w części śródmiejskiej, i wprowadzanie tam roślinności.

---

## Wstęp

Plac Narutowicza – główna przestrzeń i centrum komunikacyjne warszawskiej dzielnicy Ochota, przestrzennie i urbanistycznie stanowi jeden z najciekawszych i najważniejszych placów współczesnej stolicy.

Po latach plac przyjął formę miejskiego skweru, a zadrzewienia w części wschodniej, wysokością nawiązujące do otaczającej architektury, skutecznie podkreślają przebieg wewnętrznej ulicy Akademickiej. Co ważne – drzewa kulisują historyczną zabudowę placu (osłona akustyczna, przeciwwietrzna, przeciwpylowa itp.), jednocześnie nie ograniczając definitywnie widoku na przedwojenne budynki. Takich „czystych” przestrzennie miejsc – ukształtowanych przed II wojną światową, stosunkowo dobrze zachowanych i obrazujących wielkomięskie realizacje okresu międzywojennego – obecnie jest w Warszawie naprawdę niewiele.

W 2013 r. zorganizowano konkurs projektowy na modernizację Placu Narutowicza, z zachowaniem, co podkreślali organizatorzy, walorów historycznych i ducha miejsca. Wyniki konkursu wzbudziły szereg wątpliwości co do sposobu traktowania przestrzeni w pracach nagrodzonych i wyróżnionych.

Autorzy publikacji, zainteresowani problemem, przeprowadzili w 2013 r. badania obiektu w zakresie struktury przestrzennej (historycznej i obecnej), oceny istniejących zadrzewień, walorów krajobrazowych miejsca. Miały one na celu odniesienie się do rzeczywistych wartości placu, z uwzględnieniem wieloletnich nawarstwień historycznych, w tym występującej tu szaty roślinnej.

### **Historia miejsca**

W 1923 r. u zbiegu ulic Grójeckiej i Filtrowej wytyczono nowy plac Warszawy – plac Narutowicza. Stanowić miał główną przestrzeń i centrum komunikacyjne rozbudowywanej właśnie dzielnicy – Ochoty. Swoją nazwę plac zawdzięczał postaci prezydenta Gabriela Narutowicza, zamordowanego w 1922 r. [Mórawski, Głębocki, 1996]. Zrealizowano go według zwycięskiej koncepcji, zaproponowanej przez Ministerstwo Robót Publicznych (1923 r.) [Gryko, 1982]. Ukształtowany został w układzie półkolistym, z systemem promieniście rozchodzących się ulic – nawiązano zatem do wielkoskalowych kompozycji urbanistycznych epoki klasycyzmu samej Warszawy (np. gwiaździste place Osi Stanisławowskiej) i wzorców europejskiej urbanistyki XIX w. (np. place i bulwary Paryża). Ważną rolę odgrywało uwzględnienie jednoznacznych powiązań z dalszymi obszarami miasta oraz dalekich widoków, m.in. na planowaną reprezentacyjną dzielnicę im. Marszałka Józefa Piłsudskiego na Polu Mokotowskim.

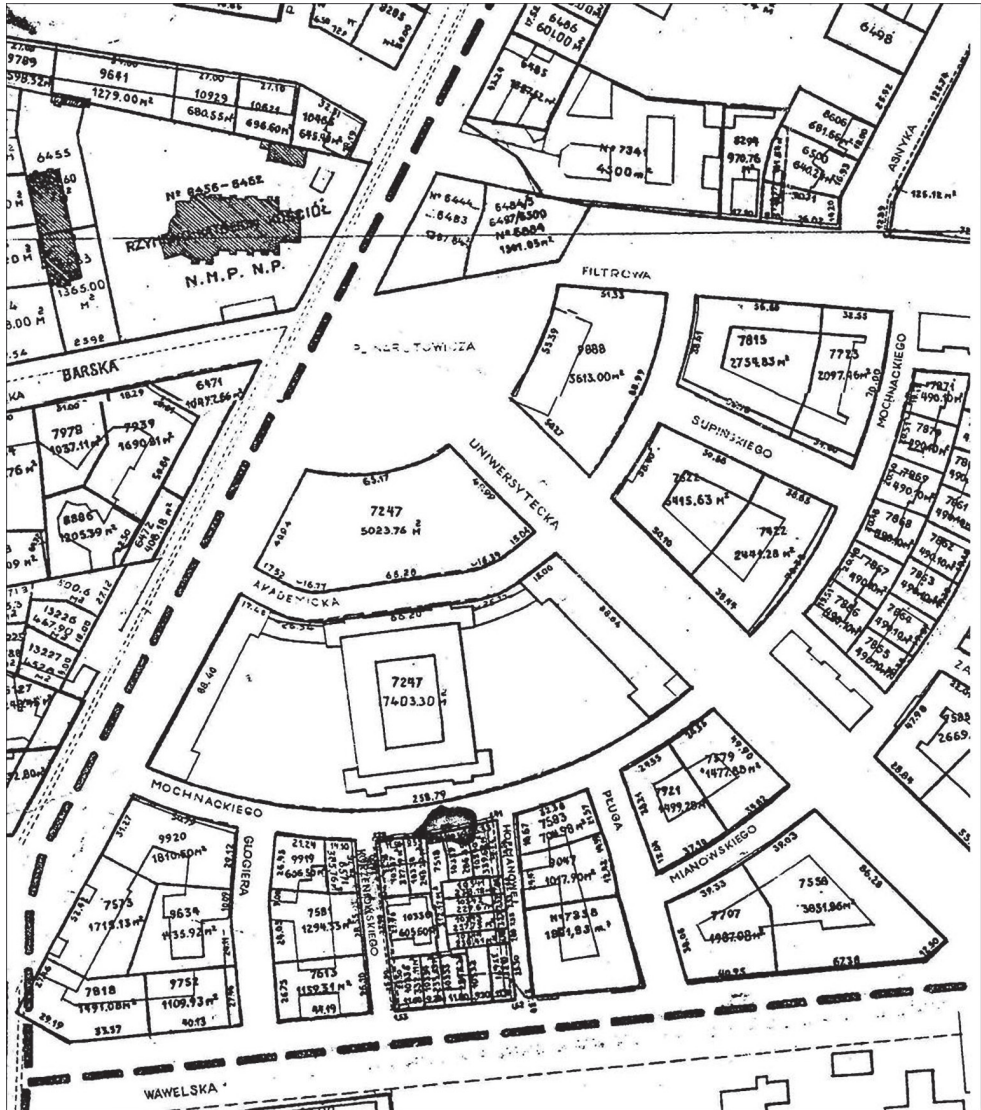
Plac usytuowano „frontem” do ul. Grójeckiej i wyprowadzono stąd istniejące już ul. Filtrową oraz ul. Barską po stronie zachodniej oraz nowoprojektowane – ul. Uniwersytecką i niewielką ul. Supińskiego. Wewnętrzna ul. Akademicka niejako zamknęła plac, otaczając go łukiem od strony wschodniej. Półkolistą formę placu wzmocniło powtórzenie kształtu ulicą Mochnackiego na drugim planie. W kontekście powiązań przestrzennych i widokowych główny trzon kompozycji stanowiły ulice Filtrowa i Uniwersytecka, skoncentrowane na głównej dominancie placu – kościele pw. Niepokalanego Poczęcia Najświętszej Marii Panny (Ryc. 1., Ryc. 2.). Szczególną rolę wyznaczono ul. Uniwersyteckiej – miała stanowić główną arterię łączącą Ochotę z Mokotowem, biegnąc przez Pole Mokotowskie aż do planowanej Al. Niepodległości

**Ryc. 1. Pl. Narutowicza w szerszym kontekście przestrzennym – stan przed 1939 r.**



Źródło: Warszawa 1939 (a). <http...>

Ryc. 2. Pl. Narutowicza i okolice na Planie Miasta Stołecznego Warszawy, skala 1:2500, wyd. w latach: 1936-1941



Źródło: Plan Miasta Stołecznego Warszawy 1936-1941

i ul. Madalińskiego. Jej przebieg uwzględniono nawet w projekcie głównego gmachu Szkoły Głównej Gospodarstwa Wiejskiego przy odległej ul. Rakowieckiej – zachodnia elewacja budynku z głównym wejściem miała znajdować się właśnie u zbiegu ulic Uniwersyteckiej i Rakowieckiej [Gryko, 1982].

**Ryc. 3. Kościół Niepokalanego Poczęcia Najświętszej Marii Panny przy pl. Narutowicza, 1930 r.**



Źródło: fot. H. Poddębski, Zbiory Muzeum Historycznego m.st. Warszawy [Sołtan 1998].

**Ryc. 4. Ul. Filtrowa w kierunku pl. Narutowicza – Gmach Urzędu Wojewódzkiego (po lewej) i Filtry Warszawskie (ogrodzenie po prawej).**



Źródło: Zbiory Jarosława Zielińskiego [Kasprzycki 1999].

Warszawskich, a także gmachu Urzędu Wojewódzkiego (dziś Najwyższa Izba Kontroli) (Ryc. 4.). Na planie regulacyjnym m.st. Warszawy z 1916 r., opracowywanym przez Koło

Wzdłuż ulic wychodzących z placu Narutowicza w latach dwudziestych i trzydziestych XX w. wybudowano szereg nowoczesnych osiedli mieszkaniowych – wynik rozwoju nowej formy taniego budownictwa mieszkaniowego – zrzeszeń spółdzielczych<sup>1</sup> [Mórawski, Głębocki, 1996].

Główną dominantę przestrzeni i najważniejszy akcent krajobrazowy stanowi neoromańska bryła kościoła pw. Niepokalanego Poczęcia Najświętszej Marii Panny, parafii św. Jakuba. Zrealizowana według projektu Oskara Sosnowskiego, uważana jest za jedną z ważniejszych budowli Warszawy [Jaroszewski, 1996]. Kościół wznoszony od 1909 r.<sup>2</sup> (Ryc. 3.), ustawiony został frontem w kierunku wschodnim na osi ul. Filtrowej – jednej z ważniejszych ulic dzielnicy, a to głównie ze względu na obecność usytuowanego w sąsiedztwie kluczowego obiektu – Filtrów

<sup>1</sup> W latach 1923-34 na terenie Ochoty działało 38 spółdzielni mieszkaniowych. Projektowali je architekci, m.in.: Antoni Dygat, Marian Kontkiewicz, Józef Referowski, Aleksander Sygietyński, Kazimierz Tołłoczko [Mórawski, Głębocki, 1996].

<sup>2</sup> Kościół oddany do użytku w 1923 r. – do 1939 r. nie został w pełni ukończony. Za datę ostatecznego ukończenia obiektu można uznać rok 1954, czyli zakończenie odbudowy powojennej [za: Jaroszewski, 1996].

Architektów w Warszawie, pod kierunkiem Tadeusza Tołwińskiego, budynek kościoła znajduje się na wytyczonym niewielkim prostokątnym placu, ukie-runkowanym prostopadłe właśnie do ul. Filtrowej, a nie np. przelotowej ul. Grójeckiej [*Plan regulacyjny m.st. Warszawy...*].

Półkolisty plac zamykają domy akademickie, wznoszone w latach 1922-1930, w tym słynny 8-kondygnacyjny gmach pierwszego w kraju Do-mu Akademickiego im. Gabriela Narutowicza, projektu Kazimierza Toł-łoczki [Faryna-Paszkiewicz, 1995; Móravski, Głębocki, 1996]. Modernistyczna, niezwykle funk-cjonalna budowla nawiązywała do wzorców i form klasycystycznych (Ryc. 5.). Kompleks roz-budowano po 1950 r. [Móravski, Głębocki, 1996, 350]. Po przeciwnej stro-nie placu, wrysowując się

w jego kształt, stanął budynek projektu Zygmunta Tillingera, wybudowany w latach 1927-29 (Ryc. 6.). Ten monumentalny gmach, z wciętym półkoliście frontem i portalem o 4 ko-lumnach, był wówczas najnowocześniejszym domem mieszkalnym w Warszawie [Faryna-Paszkiewicz, 1995, 176]. W skład kompleksu domów dochodowych dawnej Pocztowej Kasy Oszczędności wchodził także sąsiedni budynek z 1926 r. (ul. Filtrowa 68) – imponujący, z efektowną elewacją i dekoracją rzeźbiarską<sup>3</sup> [Móravski, Głębocki, 1996, 349; Kasprzycki, 1999, 129].

**Ryc. 5. Gmach „Akademika”**



Źródło: Warszawa 1939 (b). <http...>

**Ryc. 6. Dom mieszkalny Z. Tillingera**



Źródło: Warszawa 1939 (c). <http...>

<sup>3</sup> To w tym właśnie budynku podjęta została ostateczna decyzja o wybuchu Powstania Warszawskiego – 31 lipca 1944 r. około godziny 19.00 pułkownik Antoni Chruściel „Monter”, dowódca Okręgu Warszawskiego, podpisał rozkaz rozpoczęcia Powstania, wyznaczając Godzinę W na siedemnastą 1 sierpnia [Majewski, 2007].

**Ryc. 7. Drewniana dzwonnica, 1933-37**

Źródło: Fotopolska (a). <http...>

lonego wejścia do budynku (widoczne na licznych archiwalnych fotografiach [m.in. *Ochota i jej okolice...*]) czy niewielka grupa przed budynkiem mieszkalnym Tilingera (Ryc. 6.).

Jeszcze przed wojną, tuż przy pl. Narutowicza, pojawiła się tymczasowa konstrukcja – drewniana dzwonnica, zlokalizowana przy kościele blisko ul. Grójeckiej (Ryc. 7.) – zawieszono w niej dzwony wykonane przez stocznię Gdańską dla planowanej na Polu Mokotowskim Świątyni Opatrzności (votum narodu za odzyskanie niepodległości) [Gryko, 1982].

Przed wojną sam plac pełnił rolę targowiska, ale w miarę rozwoju miasta narastało jego znaczenie jako ważnego węzła komunikacyjnego [Gryko, *ibidem*].

Wrzesień 1939 r. nie oszczędził placu i otaczającej zabudowy, m.in. uszkodzony został gmach kościoła. Większość zniszczeń przyniosły walki Powstania

**Ryc. 8. Pozycje wojsk polskich na pl. Narutowicza we wrześniu 1939 r.**

Źródło: DS Akademik – sto lat temu w Warszawie. <http...>

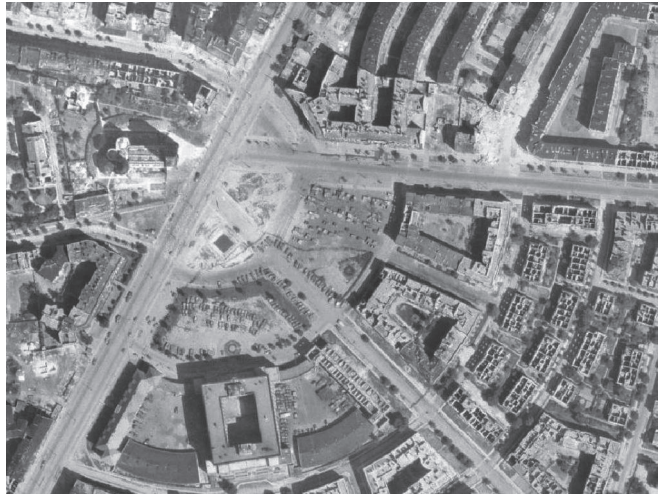
Po zakończeniu budowy domów akademickich na placu zlokalizowano pętlę tramwajową – miały tu swój początek linie nr 8, 17, 25, A [Faryna-Paszkiewicz, 1995, 176]<sup>4</sup>.

Na placu pojawiły się pierwsze elementy urządzonej zieleni, np. w postaci luźnego, regularnego szpaleru topól włoskich przed gmachem „Akademika”, tworzącego rodzaj oprawy wydzielonego wejścia do budynku (widoczne na licznych archiwalnych fotografiach [m.in. *Ochota i jej okolice...*]) czy niewielka grupa przed budynkiem mieszkalnym Tilingera (Ryc. 6.).

<sup>4</sup> Już w 1921 r. na Ochotę biegła pierwsza linia tramwajowa – od ul. Towarowej, wzdłuż Grójeckiej do ul. Opaczewskiej. W 1923 r. pojedynczy tor tramwajowy, ułożony wzdłuż ul. Grójeckiej, dotarł aż na Okęcie. W 1925 r. Ochota uzyskała bezpośrednie połączenie ze Śródmieściem dzięki budowie torowiska na ul. Filtrowej [Gryko, 1982].

Warszawskiego – w kościele spłonął dach i całe wyposażenie wnętrza, przetrwały, aczkolwiek mocno uszkodzone, solidne mury i masywna wieża [Tomaszewski (red.), 1956; Móravski, Głębocki, 1996]. Spłonęła drewniana dzwonnica [Gryko, 1982]. W drugiej połowie sierpnia 1944 r. spłonął Dom PKO, płonęły budynki przy Filtrowej i Grójeckiej. Plac Narutowicza był miejscem tragicznych krwawych walk oraz masakry okolicznej ludności [Majewski, 2007]. Masywny gmach „Akademika”, zamieniony w prawdziwą twierdzę, pozostał w rękach niemieckich, dodatkowo służył jako więzienie dla pojmanych zakładników [Gryko, 1982]. Ostatecznie większość zabudowy mieszkalnej dzielnicy została spalona (siedemdziesiąt kilka procent). Od Politechniki, poprzez Filtry, aż do placu Narutowicza i Pola Mokotowskiego Niemcy rozbudowali sieć fortyfikacji, w której zamierzali stawić opór ofensywie wojsk radzieckich [*Ochota i jej okolice...*].

**Ryc. 9. Pl. Narutowicza w 1945 r.**



Źródło: Urząd m.st. Warszawy. Serwisy mapowe. [http...](http://...)

**Ryc. 10. Widok na plac w trakcie odbudowy, 1947 r. Na pierwszym planie – zachowany regularny szpaler topól przed wejściem do Domu Akademickiego**



Źródło: *Ochota i jej okolice...*

Tuż po wojnie przystąpiono do naprawy zniszczeń. W pierwszych latach odbudowano kościół, przywracając mu pierwotny kształt [Tomaszewski (red.), 1956, Móravski, Głębocki,

**Ryc. 11. Uporządkowany plac w 1957 r. – ul. Uniwersytecka w oryginalnym przebiegu – dochodzi do ul. Grójeckiej; na pierwszym planie – zachowana przedwojenna topola**



Źródło: Fotopolska (b). <http...>

**Ryc. 12. Plac Narutowicza w latach 70. XX w.**



Źródło: Kobielski, 1971

ul. Uniwersytecka). Po przebudowie przekomponowano roślinność placu, częściowo zachowując istniejące do tej pory zadrzewienia. Dwie smukłe topole w części południowej placu, widoczne na fotografiach (Ryc. 12., Ryc. 13.), były taką cenną reliktową pozostałością zachowanych nasadzeń przedwojennych.

1996; Ryc. 10.]. Plany opracowywane przez Pracownię „Zachód” Dyrekcji Planowania Przestrzennego zakładały szybką odbudowę dzielnicy w jej przedwojennym kształcie oraz przeprojektowanie placu Narutowicza [*Ochota i jej okolice...*]. Dom PKO odbudowano w 1946 r. według projektu Jerzego Wierzbickiego, dokonując istotnych zmian (wzdłuż ul. Grójeckiej powstało nowe skrzydło) i uproszczeń w kształcie elewacji [Majewski, 2007]. W 1947 r. oddano do użytku Dom Akademicki, a wokół trwała intensywna dobudowa pozostałych budynków [*Ochota i jej okolice...*]; zlikwidowano targowisko [Gryko, 1982] roślinne – rozległe trawniki z drzewami, szpalery wzdłuż ul. Uniwersyteckiej (Ryc. 11.). Część drzew stanowiły egzemplarze, które przetrwały kataklizm wojny (Ryc. 10.).

W latach 60. przebudowano węzeł komunikacyjny, dość znacznie ingerując w układ przestrzenny placu (m.in. na znaczeniu straciła znacznie skrócona



W 2002 r. odsłonięto pomnik patrona placu – jest to skromny monument z kopią popiersia autorstwa Edmunda Wittiga z 1923 r. [Nie tylko drogi szynowe. www..., Ryc. 18.].

### Współczesne uwarunkowania

#### Funkcja

Po latach plac funkcjonuje nie tylko jako główna przestrzeń publiczna dzielnicy i ważny węzeł komunikacyjny, ale stanowi rodzaj miejskiego skweru z wysoką roślinnością. Drzewa, które osiągnęły stadium dojrzałości, tworzą wyraźne wypełnienie wnętrza placu, w części wschodniej podkreślając przebieg wewnętrznej ulicy Akademickiej. Ponadto spełniają ważną dziś funkcję kulisowania zabudowy, głównie mieszkaniowej, stanowiąc osłonę akustyczną, przeciwwietrzną, a przede wszystkim – przeciwpylową itp., jednocześnie nie ograniczając definitywnie widoku na przedwojenną architekturę.

Obszar placu dzieli się na 2 zasadnicze części, wyraźnie zróżnicowane pod względem funkcjonalno-przestrzennym:

#### Ryc. 14. Współczesny obraz placu Narutowicza



Źródło: Googlemaps. www...

#### Ryc. 13. Plac Narutowicza po przebudowie w latach 60. XX w.



Źródło: Omni-Bus. Lata sprzed lat. <http...>

- strefa komunikacyjna /intensywna/ – wyznaczona przebiegiem ulicy Grójeckiej i obrysem torowiska tramwajowego; skoncentrowana w części środkowej placu; funkcja dominująca – komunikacja (piesza, kołowa [tramwajowa, samochodowa; w przyszłości metro]);
- strefa rekreacyjna /ekstensywna/ – wyznaczona linią zabudowy i przebiegiem drugiej nitki ul. Grójeckiej; usytuowana w pasie wschodnim; funkcja dominująca – przestrzeń rekreacyjna, nasycona roślinnością wysoką, z pomnikiem patrona placu.

## Ochrona dziedzictwa kulturowego

W sąsiedztwie placu Narutowicza znajdują się obszary i obiekty wpisane do rejestru zabytków: układ urbanistyczny Kolonia Lubeckiego, zespół urbanistyczno-architektoniczny Reduta Wawelska. W bezpośrednim otoczeniu placu, ze względu na swoje wartości

**Ryc. 15. Gmach „Akademika” – zwieńczenie elewacji frontowej; godło (orzeł bez korony) umieszczone po 1945 r.**



Źródło: fot. P. Wiśniewski, VI 2015 r.

**Ryc. 16. Detal architektoniczny – wejście główne do gmachu „Akademika”**



Źródło: fot. P. Wiśniewski, VI 2015 r.

historyczne i artystyczne, do rejestru zabytków wpisano kilka budowli, np. gmach kościoła, „Akademik”, Dom PKO. Projekt gminnej ewidencji Stołecznego Konserwatora Zabytków zawiera szereg dalszych wartościowych obiektów [Szczegółowa inwentaryzacja... 2012]. Wskazuje to wyraźnie na wysokie walory historyczne i krajobrazowe całego obszaru placu Narutowicza wraz z dalszym otoczeniem.

Niewątpliwie sporym błędem, choć zapewne koniecznym ustępstwem, była powojenna przebudowa węzła komunikacyjnego, która zmieniła wewnętrzną formę placu. Aktualny przebieg południowo-wschodniej jezdni ul. Grójeckiej nie powieli już półkolistego kształtu, wyznaczonego ul. Akademicką, której również zmieniono południowe zakończenie. Razi „ucięta” ul. Uniwersytecka, jedna z głównych ulic oryginalnego układu promienistego, dawniej dochodząca do ul. Grójeckiej w symetrii z ul. Filtrową – zniknął tym samym jeden z najważniejszych kierunków komunikacyjno-widokowych w linii kościół – Pole Mokotowskie (Ryc. 14.).

W historycznej przestrzeni w ostatnich latach pojawiły się poważne „zgrzyty” architektoniczne – w bezpośrednim sąsiedztwie kościoła, na rogu ulicy, stanął kontrowersyjny budynek domu pogrzebowego, słabą formą absolutnie nieliczący z zabytkowym gmachem (Ryc. 17.).

## Elementy przestrzenne placu

Główną mini-dominantę placu stanowi pomnik prezydenta Gabriela Narutowicza. Pomimo swojego sybolicznego znaczenia nie został dostatecznie wyeksponowany – ten niewielki monument stoi w dość przypadkowym miejscu, „dyskretnie” umieszczony pomiędzy drzewami we wschodniej części placu (Ryc. 18.).

Większość elementów wyposażenia (latarnie, barierki itp.) i niewielkie obiekty kubaturowe (pawilony), znajdujące się na placu, nie spełnia dziś dostatecznie swoich podstawowych funkcji, biorąc pod uwagę względy techniczne i estetyczne. Interesującym elementem wystroju jest zachowany oryginalny przedwojenny słup trakcji tramwajowej – ze względu na specyfikę Warszawy i jej niewyobrażalne straty wojenne ten niewielki obiekt jest czymś niezwykle cennym i unikatowym (Ryc. 19.).

## Roślinność

Wyróżniającą się formą zagospodarowania placu jest drzewostan. Występuje on zarówno w części centralnej – na obszarze pętli tramwajowej, jak i w części południowo-wschodniej – wzdłuż ul. Akademickiej. Wykonana w 2012 roku inwentaryzacja dendrologiczna [Szczegółowa inwentaryzacja-

**Ryc. 17. Gmach kościoła i „zgrzyt” architektoniczny od strony południowej**



Źródło: fot. P. Wiśniewski, VI 2015 r.

**Ryc. 18. Popiersie prezydenta Gabriela Narutowicza**



Źródło: fot. P. Wiśniewski, VI 2015 r.

*cja...* 2012] oraz własne obserwacje autorów publikacji (wiosna 2013 r.) umożliwiły przeprowadzenie ogólnej charakterystyki roślinności drzewiastej na placu.

### **Obszar pętli tramwajowej – centralny fragment placu**

W 2012 r. na tym terenie rośło 48 drzew w układach swobodnych, w tym jedno iglaste (świerk kłujący). Ogólnie, większość drzew pozostaje w stanie bardzo dobrym (33 szt.). Określić je można jako wartościowe, wskazane do bezwzględного zachowania. W tej grupie

#### **Ryc. 19. Przedwojenny oryginalny słup traktacji tramwajowej w północnej części placu**



Źródło: fot. P. Wiśniewski, VI 2015 r.

ilościowo dominują klonny pospolite (ok. 20 szt.) o obwodach pni w przedziale 160-180 cm, towarzysząco występują klony srebrzyste (kilka szt., obwody: 169, 171, 256 cm). Wskazać można pojedyncze drzewa: klon jawor (obwód 113 cm), klon jesionolistny, kasztanowiec pospolity (obwód 137 cm), lipa szerokolistna (obwody 85, 130 cm), jesion wyniosły odm. zwisająca (obwód 143 cm). W tej części placu występują nieliczne drzewa (8 szt.) o pogorszonym stanie zdrowotnym – jednak wartościowe

i wskazane do uwzględnienia w projektach zagospodarowania, np. klony srebrzyste (przykładowe obwody 183, 156 cm). Ok. 12 drzew charakteryzuje się złym stanem zdrowotnym, np. topola czarna odm. włoska (obwód 272 cm). Wzdłuż torów tramwajowych występują też nasadzenia krzewów: lilaki, róże, jaśminowce, tawuły oraz żywopłoty formowane z gatunków: irga błyszcząca, ligustr pospolity.

### **Obszar placu w sąsiedztwie pierzei wschodnio-południowej**

Wschodni obszar placu, rozciągający się wzdłuż ul. Akademickiej, podzielić można na dwie części. Pierwszy fragment stanowi pas roślinności, ukształtowany wzdłuż pierzei placu, na odcinku pomiędzy ul. Grójecką i ul. Uniwersytecką. Występuje tu ok. 40 drzew w stanie bardzo dobrym, które powinny być bezwzględnie zachowane. W tej grupie dominują kasztanowce pospolite (20 szt., średnie obwody 110-130 cm); towarzysząco występują

lipy holenderskie i drobnolistne (7 szt., obwód ok. 100 cm), a także pojedyncze dęby szypułkowe i brzozy brodawkowate. Około 7 sztuk drzew jest w pogorszonym lub złym stanie zdrowotnym, w tym pojedyncze egzemplarze topól.

Drugi fragment ma charakter zieleńca, rozciągającego się na odcinku od ul. Akademickiej do ul. Filtrowej. Rośnie tu 21 drzew w bardzo dobrym stanie zdrowotnym. Dominują lipy drobnolistne i holenderskie (15 szt., obwody: 93, 100, 120-130 cm). Towarzyszą im klon

ny pospolite. W pobliżu pomnika G. Narutowicza rosną pojedynczo: sosna rumelijska, dąb szypułkowy odmiany 'Fastigiata', dąb czerwony, lipa amerykańska (obwód ok. 120 cm). Pogorszony stan zdrowotny wykazują młodsze nasadzenia wiązu holenderskiego odmiany Wredei (4 szt., obwody 20-25 cm) oraz magnolii pośredniej (3 szt., obwody 13-16 cm). Występują także nasadzenia krzewów, np. róż w odmianach, rzędowe nasadzenia berberysów, irgi błyszczącej, tawuł.

Równoległe wzdłuż tego fragmentu ul. Akademickiej rośnie 13 drzew w bardzo dobrym stanie zdrowotnym. Dominuje tu lipa drobnolistna (9 szt., obwód ok. 100 cm), a towarzysząco występuje jarzab mączny (4 szt., obwód ok. 70 cm). W sąsiedztwie ulicy wskazać można jedynie 5 drzew w pogorszonym lub złym stanie zdrowotnym.

**Ryc. 20. Zadrzewienia w centralnej części placu**



Źródło: fot. P. Wiśniewski, VI 2015 r.

**Ryc. 21. Zadrzewienia w centralnej części placu. W głębi gmach „Akademika”**



Źródło: fot. P. Wiśniewski, VI 2015 r.

## Dyskusja

W kwietniu 2013 r. zorganizowano konkurs urbanistyczno-architektoniczny na nowe zagospodarowanie przestrzenne placu Narutowicza w Warszawie. Jednym z założeń regulaminu konkursowego było zachowanie walorów historycznych i ducha miejsca<sup>5</sup>, a w kwestii przyrodniczej – zachowanie istniejących elementów roślinnych (drzew)<sup>6</sup> [*Regulamin konkursu...* 2012]. Potrzebę

obecności drzew na placu deklarowali również okoliczni mieszkańcy, stali użytkownicy tej przestrzeni, w ramach przeprowadzonych przed konkursem konsultacji społecznych. Mało tego – zieleni na placu powinno być jak najwięcej, głównie roślinności wysokiej - tak orzekło środowisko lokalne [*Plac Narutowicza...* 2012].

Biorąc pod uwagę powyższe założenia, zdziwienie, a wręcz pewien niepokój, budzą wyniki konkursu. Nagrodzone i wyróżnione prace zaproponowały intensywną zabudowę placu, lokalizując ją w pasie równoległym do ul. Akademickiej. Automatycznie otwartą przestrzeń znacznie ograniczono (do obecnego centrum z węzłem komunikacyjnym) oraz praktycznie wyeliminowano roślinność wysoką tu istniejącą. Skutkiem takich decyzji jest nie tylko drastyczne zmniejszenie powierzchni i skali wnętrza, a tym samym przytłoczenie głównej dominanty (kościół pw. Niepokalanego Poczęcia Najświętszej Marii Panny), ale także definitywne zasłonięcie przedwojennej zabudowy w części wschodniej i całkowita zmiana oryginalnej, przedwojennej scenarii placu – charakterystycznych pierzei architektonicznych wraz z historycznym już nawarstwieniem w postaci roślinności. Takie rozwiązanie stoi wyraźnie w sprzeczności z rzeczywistą ochroną dziedzictwa kulturowego Warszawy, tak ciężko doświadczonej wojną i późniejszą socjalistyczną przebudową.

Poważne kontrowersje budzi propozycja likwidacji lub znacznego uszczuplenia za-  
drzewień wzdłuż ul. Akademickiej – drzewa, po kilkudziesięciu latach obecności, stały się

## Ryc. 22. Zadrzewienia we wschodniej części placu. W środku – sosna rumelijska



Źródło: fot. P. Wiśniewski, VI 2015 r.

<sup>5</sup> Zapis dotyczący uwzględnienia m.in. zasady zachowania i rewaloryzacji pierwotnej koncepcji urbanistycznej, utrzymania charakteru miejskiego placu Starej Ochoty i ochronę zabytkowych obiektów i układów urbanistycznych ujętych w gminnej ewidencji zabytków (*Regulamin konkursu*, pkt. 3.3. ... 2012).

<sup>6</sup> Zapis dotyczący zachowania wartościowej zieleni istniejącej, tj. propozycji rozwiązania umożliwiającego zachowanie, ale także rozwój i wzrost tej zieleni oraz wyekspozowanie najcenniejszych egzemplarzy drzew (*Regulamin konkursu*, pkt. 3.4. ... 2012).

**Ryc. 23. Lipa amerykańska we wschodniej części placu. W głębi – fragment historycznej zabudowy**



Źródło: fot. P. Wiśniewski, VI 2015 r.

pnąca) [Łukaszkiwicz, Piątek-Kozuchowska, 2014] nie rekompensuje strat wynikających z usunięcia rosnących wcześniej drzew – ani w zakresie ilości biomasy, ani bezpośrednio oddziaływania (znaczenie psychologiczne – pożądany element harmonijnego krajobrazu i przestrzeni przyjaznej; znaczenie techniczne – ocieńczenie terenu, ruch powietrza, gospodarowanie wodą itp.).

Zagęszczanie tkanki miasta, zwłaszcza w strefie centralnej, i eliminowanie stąd roślinności wysokiej, w strategii krótkoterminowej – może wydawać się koniecznością ekonomiczną. W rzeczywistości, w perspektywie długoterminowej, nie przynosi realnych korzyści, a jedynie ogólne straty – obniżenie komfortu przestrzeni i życia mieszkańców, wzrost uciążliwości cywilizacyjnych i globalnych kosztów eksploatacyjnych.

Rodzi się zatem pytanie, czy dążenie do purystycznego odtwarzania założeń urbanistycznych, które nigdy zrealizowane nie były, nie jest zaprzeczeniem idei poszanowania wieoletnich nawarstwień w tkance miejskiej? Wydaje się to prawdopodobne, ponieważ etap, na którym przerwano kształtowanie pierzei (a nie wizja docelowa) jest rzeczywistym obrazem placu dawnego – przedwojennego, co szczególnie w doświadczonej wojną Warszawie ma niebagatelną wartość.

Może warto wrócić do idei i działań z przeszłości – realizacji rozwoju miasta i rewitalizacji przestrzeni publicznych z zachowaniem cennych elementów – historycznych obiektów i całych obszarów, gdzie szczególną i ważną rolę odgrywa istniejąca roślinność. Przykładem mogą być: planowa akcja zazieleniania Warszawy z przełomu XIX/XX w., prowadzona przez Komitet Plantacyjny z Franciszkiem Szaniorem i Edmundem Jankowskim na czele, oraz intensywna praca prezydenta Stefana Starzyńskiego, który rozwijając i unowocześniając Warszawę, z determinacją i konsekwencją równolegle realizo-

integralnym elementem krajobrazu placu, szczególnie mocno cenionym przez okolicznych mieszkańców. Drzewostan, zróżnicowany gatunkowo (w tym kilka interesujących i cennych egzemplarzy), osiągnął stadium dojrzałości i w większości przypadków charakteryzuje się dobrym stanem zdrowotnym. Zieleń kompensacyjna, wprowadzana w takich sytuacjach na powierzchniach architektonicznych (zielone dachy, ogrody wertykalne,

wał swoje słynne hasło „Warszawa w kwiatach i zieleni” [Fortuna-Antoszkiewicz, 2012]. To właśnie tym działaniom i tym ludziom zawdzięczamy dziś rozległe, ponadczasowo reprezentacyjne fragmenty miasta.

### **Bibliografia:**

Faryna-Paszkiewicz, H., 1995, *Place Warszawy w dwudziestoleciu międzywojennym*, (w:) W. Fijałkowski (red.) Seria Biblioteka Towarzystwa Opieki nad Zabytkami, *Historyczne place Warszawy, Materiały z sesji naukowej. Warszawa, 3-4 listopada 1994* pod redakcją B. Wierzbickiej, Warszawa, s. 166-181.

Fortuna-Antoszkiewicz, B., 2012, *Przemiany formy elementów i układów ogrodowych wzdłuż traktów komunikacyjnych na przykładzie Traktu Królewskiego w Warszawie*, (w:) Monografie. Sztuka ogrodu, sztuka krajobrazu, nr 2/2012, wyd. Katedra Sztuki Krajobrazu SGGW, Warszawa.

Gryko, F., 1982, *Plac Gabriela Narutowicza, „Stolica”*, nr 12 (1785), Rok XXXVII, Warszawa, s. 4-5.

Jaroszewski, T. S., 1996, *Od klasycyzmu do nowoczesności*, PWN, Warszawa.

Kasprzycki, J., 1999, *Korzenie miasta. Warszawskie pożegnania*, t. IV. Mokotów i Ochota, wyd. Veda, Warszawa, s. 122-129.

Kobielski, D., 1971, *Warszawa z lotu ptaka*, wyd. INTERPRESS, Warszawa.

Tomaszewski, A. S. (red.), 1956, *Kościół Warszawy w odbudowie*, Pr. Wyd. Rada Archidiecezjalna Odbudowy Kościołów Warszawy, Warszawa, s. 97.

Łukaszkiwicz, J., Piątek-Kożuchowska, E., 2014, *Green roofs in Poland: Landscape and Sustainability* (w:) J. Briz, M. Köhler, I. de Felipe (red.) *Green Cities in the World. Progression, innovation, organization*. World Green Infrastructure Network (WGIN), Editorial Agricola Espaniola S.A., Cimapress, s. 53-66.

Mórawski, K., Głębocki, W., 1996, *Bedecker Warszawski. W 400-lecie stołeczności Warszawy*, ISKRY, Warszawa.

*Ochota i jej okolice, „Stolica”* Warszawski Tygodnik Ilustrowany, Rok II, nr 48 (57), Warszawa, dn. 14-20 XII 1947, s. 6-7.

*Plac Narutowicza. Raport z konsultacji społecznych do konkursu na koncepcję modernizacji*, 2011, opracowanie: Zespół ds. konsultacji społecznych Polskiego Towarzystwa Socjologicznego, projekt finansowany przez m.st. Warszawa.

*Plan Miasta Stołecznego Warszawy 1936-41*, skala 1:2500 (w:) zbiory Archiwum Państwowego m.st. Warszawy, zespół 1004/IV Kolekcja I map i planów Warszawy, sygn. K I 124.



*Plan regulacyjny m.st. Warszawy*. Skala 1:10000, opracowanie: Koło Architektów w Warszawie, 1916, (w:) Architektura i Budownictwo, Rok IV, Zeszyt II: *Plany regulacyjne Warszawy dawnej i nowej*, Warszawa 1928, s. 406.

*Regulamin konkursu na opracowanie koncepcji zagospodarowania przestrzennego placu Narutowicza w Warszawie*, 2012, organizator: m.st. Warszawa.

Sołtan, A., 1998, *Warszawa wczoraj*, wyd. „Wokół nas”, Warszawa.

*Szczegółowa inwentaryzacja urbanistyczna Placu Narutowicza*, 2012, materiał wyjściowy do przygotowywanego przez m.st. Warszawę konkursu urbanistyczno-architektonicznego na koncepcję zagospodarowania przestrzennego Placu Narutowicza w Warszawie, opracowanie: Pracownia Urbanistyki i Architektury KANON, Grzegorz Chojnacki, na zlecenie Biura Architektury i Planowania Przestrzennego Urzędu m.st. Warszawy.

### **Źródła internetowe:**

*Ds Akademik – sto lat temu w Warszawie*. <http://buli.waw.pl/ds-akademik-alcatraz-historia/> [dostęp dnia: 20.06.2015]

*Fotopolska* (a), <http://warszawa.fotopolska.eu/147520,foto.html?o=b4889&p=1> [dostęp dnia: 20.06.2015]

*Fotopolska* (b), <http://warszawa.fotopolska.eu/14049,foto.html?o=b4889&p=1> [dostęp dnia: 20.06.2015]

*Googlemaps*, [www.google.pl/maps/@52.2187885,20.9836407,330m/data=!3m1!1e3?hl=pl](http://www.google.pl/maps/@52.2187885,20.9836407,330m/data=!3m1!1e3?hl=pl) [dostęp dnia: 20.06.2015]

Majewski, J. S., 2007, *Filtrowa 70. Zapach kawy i ogień nad placem Narutowicza*, <http://warszawa.gazeta.pl/warszawa/1,97596,4361098.html>.

*Nie tylko drogi szynowe*, [www.szurawski.il.pw.edu.pl/konkurs206.html](http://www.szurawski.il.pw.edu.pl/konkurs206.html) [dostęp dnia: 20.06.2015].

*Omni-Bus. Lata sprzed lat*, <http://www.omni-bus.eu/archiwum/displayimage.php?album=3&pid=16725> [dostęp dnia: 20.06.2015].

*Urząd m. ST. Warszawy. Serwisy mapowe – Warszawa historyczna*, [http://www.mapa.um.warszawa.pl/mapaApp1/mapa?service=mapa\\_historyczna#](http://www.mapa.um.warszawa.pl/mapaApp1/mapa?service=mapa_historyczna#) [dostęp dnia: 20.06.2015].

*Warszawa 1939* (a) – portal miłośników przedwojennej Warszawy, [http://www.warszawa1939.pl/zdjecia\\_kj/ochota/plac\\_nar\\_przed39.JPG](http://www.warszawa1939.pl/zdjecia_kj/ochota/plac_nar_przed39.JPG) [dostęp dnia: 20.06.2015].

*Warszawa 1939* (b) – portal miłośników przedwojennej Warszawy, [http://www.warszawa1939.pl/zdjecia\\_kj/ochota/przedwczorajsza\\_4.JPG](http://www.warszawa1939.pl/zdjecia_kj/ochota/przedwczorajsza_4.JPG) [dostęp dnia: 20.06.2015].

*Warszawa 1939* (c) – portal miłośników przedwojennej Warszawy, [http://www.warszawa1939.pl/zdjecia\\_kj/ochota/przedwczorajsza\\_1.JPG](http://www.warszawa1939.pl/zdjecia_kj/ochota/przedwczorajsza_1.JPG) [dostęp dnia: 20.06.2015].

---

**Narutowicz Square in Warsaw – the discussion about preserving the cultural values of the site****ABSTRACT**

Narutowicz Square in Warsaw is in terms of spatial and urban planning one of the most interesting and important squares of contemporary capital city. It is the important communication hub of Ochota district. The purpose of this publication is to indicate the actual value of this square, including many years of historical transformations. The authors of this publication conducted in 2013 research of square in range of its spatial structure (historical and present), evaluation of existing tree stand and landscape values of the site. They were intended to refer to the actual value of the square, taking into account the multiannual historical accretions of its arrangement – including the occurring vegetation. Analysis of the collected data shows that in the postwar period the square was determined of two distinct zones with different functions – intense area in the center as the transport hub and to the east – extensive, focused on function of buffering and decorative – with high forms of greenery and a statue of the square's patron. After many years the square took the form of urban green square and tree stand in the eastern part, with their size referring to the surrounding architecture, effectively emphasize the internal course of Academic street. Importantly, trees flank historical pre-war buildings located around the square (acoustic cover, against the wind, dust, etc.), while not limiting their visibility. Such "pure" spatially places - formed before World War II, a relatively well-preserved and illustrating urban planning way of the interwar period – is currently in Warsaw very little.

In 2013, the urban competition was organized for the modernization design of Narutowicz Square, aimed – which was emphasized by the organizers – for preservation of historical values and genius loci. Undoubtedly, this certain space requires revitalization for many reasons. However, some concerns over the results of the competition – winning entries have set for the redevelopment of the square, with its open space limited solely to the center in relation to unrealized pre-war urban concepts. Strong limitation of space and scale of the urban interior overwhelming the main dominants as well as the elimination of trees, that have reached maturity and for several years have become an integral part of the landscape of this place seem to be controversial, and downright dangerous because of its irreversibility. At the same time many of the great cities of Europe and the world struggle to recover space, especially in parts of downtown, and there, among others, introduction vegetation.

---

**dr inż. Beata Fortuna-Antoszkiewicz**, architekt krajobrazu, członek Polskiego Towarzystwa Dendrologicznego (PTD). *Zainteresowania badawcze: historia, forma i funkcja elementów i układów ogrodowych towarzyszących ciągom komunikacyjnym; główna domena: Warszawa: aleje, drzewa owocowe; pielęgnowanie, konserwacja i rewaloryzacja parków i ogrodów / landscape architect, a member of the Polish Dendrology Society (PTD). Research interests: the history, forms and functions of garden elements arranged along roads and streets; research main fields: Warsaw, avenues, fruits trees; maintenance and a preservation of parks and gardens – Kontakt/contact: Katedra Architektury Krajobrazu, SGGW w Warszawie, ul. Nowoursynowska 159, 02-776 Warszawa, Poland; [www.kak.sggw.pl](http://www.kak.sggw.pl), e-mail: [beata\\_fortuna@op.pl](mailto:beata_fortuna@op.pl)*

**dr inż. Jan Łukaszkiwicz**, architekt krajobrazu, członek Polskiego Towarzystwa Dendrologicznego (PTD). *Zainteresowania badawcze: wzrost drzew w obiektach architektury krajobrazu; szacowanie wieku drzew; gospodarka drzewostanem na terenach zurbanizowanych i otwartych, z uwzględnieniem kolizji na styku infrastruktury technicznej i szaty roślinnej / landscape architect, a member of the Polish Dendrology Society (PTD). Research interests: tree stands' management in objects of landscape architecture with regard to the relationship between the trees' condition and technical infrastructure in their surroundings. Age of trees assessment – Kontakt/contact: Katedra Architektury Krajobrazu, SGGW w Warszawie, ul. Nowoursynowska 159, 02-776 Warszawa, Poland; [www.kak.sggw.pl](http://www.kak.sggw.pl), e-mail: [jan\\_lukaszkiwicz@sggw.pl](mailto:jan_lukaszkiwicz@sggw.pl)*