

---

# Architektura i sztuka stosowana w przed- i powojennych projektach Władysława Sowickiego – ewolucja stylu

---

Agata Wereszczyńska

---

## STRESZCZENIE

W artykule została przedstawiona wielopłaszczyznowa i interdyscyplinarna twórczość architekta i plastyka – Władysława Sowickiego. Celem opracowania jest prezentacja działalności artystycznej Sowickiego w zakresie architektury i sztuki stosowanej, analiza rozwoju projektowej aktywności architekta na przestrzeni lat trzydziestych XX wieku oraz lat powojennych, do roku 1954, a także przybliżenie sylwetki projektanta. Pracę podzielono na wstęp, w którym została nakreślona sytuacja historyczna, stanowiąca integralne tło dla rozwoju sztuk projektowych w Polsce, dwa rozdziały opisujące przed- i powojenną działalność architekta oraz na podsumowanie.

Przyjętą metodą badawczą stanowiła analiza materiału, znajdującego się w archiwum rodzinnym, kwerenda archiwalna, kwerenda biblioteczna, przegląd literatury naukowej, dotyczącej tematyki związanej z artykułem oraz analiza ewolucji stylów i tendencji z zakresu architektury i sztuki stosowanej w przedziale czasowym tożsamym z okresem działalności Sowickiego. Artykuł został napisany na podstawie rozprawy doktorskiej autorki [Wereszczyńska, 2015].

Twórczość Władysława Sowickiego obejmuje prace z zakresu architektury, przestrzennych znaków architektoniczno-plastycznych z elementami urbanistycznymi, architektury wnętrz, projektowania mebli, plakatu, biżuterii, ceramiki, zabawek. Analizując rozwój działalności architekta, można stwierdzić, że jest ona spójna z tendencjami i przemianami zachodzącymi w sztukach projektowych we wspomnianym wyżej przedziale czasowym. Zauważalna jest tu ewolucja myśli projektowej – od konceptów nawiązujących do charakterystycznego stylu polskiej sztuki stosowanej, tzw. polskiego art déco, przez stylistykę późnomodernistyczną, po założenia w duchu zmodernizowanego klasycyzmu i historyzującego socrealizmu.

---

## Wstęp

Pierwsza połowa XX wieku przyniosła wiele istotnych zmian w zakresie dyscyplin projektowych. Secesja, modernizm, art déco, nurty awangardowe na zawsze zmieniły postrzeganie świata architektury, sztuki i designu. Był to czas, w którym funkcjonowały obok siebie kierunki pozornie wzajemnie się wykluczające. Przełom wieków naznaczony był nardzinami secesji, nurtu modernistycznego, nowoczesnego, negującego osiągnięcia historyzmu. Forma klasyczna znalazła zastosowanie w monumentalnych realizacjach obiektów państwowych. W Polsce początek nowego wieku, biorąc pod uwagę ówczesną sytuację polityczną, podzielenie kraju pomiędzy trzech zaborców, zdefiniowany był poszukiwaniem symboli narodowych w sztuce i pielęgnowaniem polskości poprzez sztukę. W szeroko pojętym projektowaniu powrócono do form charakterystycznych dla architektury dworu polskiego, zwrócono się w kierunku tradycyjnej polskiej sztuki ludowej. Powstały ugrupowania, które stały się fundamentem rozwoju polskiej sztuki stosowanej – Towarzystwo Polska Sztuka Stosowana (1901 rok), grupa Architektura, Rzeźba, Malarstwo i Rzemiosło (1909 rok), Warsztaty Krakowskie (1913 rok). Stowarzyszenia te, w dużej mierze oparte na założeniach

ruchu Arts and Crafts Movement, dążyły do wprowadzenia równouprawnienia sztuk wszelkich, zlikwidowania podziału na sztukę wyższą i niższą, czystą i stosowaną, a także do integracji sztuki z rzemiosłem i przemysłem.

Dwudziestolecie międzywojenne było okresem, w którym modernizm i funkcjonalizm egzystowały obok stylu narodowego i art déco, funkcja istniała obok dekoracji. W Warszawie, w 1926 roku, na założeniach Warsztatów Krakowskich, powstała Spółdzielnia Artystów Ład, jedno z najważniejszych ugrupowań w historii polskiej architektury wnętrz i polskiego wzornictwa. W 1936 roku powstało na Wydziale Architektury Politechniki Warszawskiej Studium Wnętrz i Sprzętu, które prezentowało zupełnie odrębne, funkcjonalistyczne podejście do projektowania architektury i wnętrz. Lata trzydzieste przyniosły krytykę międzynarodowego funkcjonalizmu, co pociągnęło za sobą złagodzenie form modernistycznych na rzecz miękkiej, bardziej ekspresyjnej linii – powstała odmiana funkcjonalizmu, zwana ekspresyjnym czy luksusowym, rozwinął się styl streamline.

W pierwszych latach po zakończeniu drugiej wojny światowej projektanci świadomie nawiązywali do osiągnięć dwudziestolecia międzywojennego, szczególnie lat trzydziestych. Wskrzyszono Spółdzielnię Ład, która podjęła przedwojenną ideę stworzenia wnętrza dla klasy średniej. W miejsce Studium Wnętrz i Sprzętu powołano Arkady, kontynuujące myśl projektową Studium. W 1945 roku utworzono Departament Plastyki Ministerstwa Kultury i Sztuki, przekształcony rok później w Wydział Wytwórczości. W 1947 roku w miejsce Wydziału powstało Biuro Nadzoru Estetyki Produkcji, którego zadaniem było wspieranie polskiej twórczości artystycznej i rzemieślniczej oraz integracja wytwórczości z seryjną produkcją przemysłową.

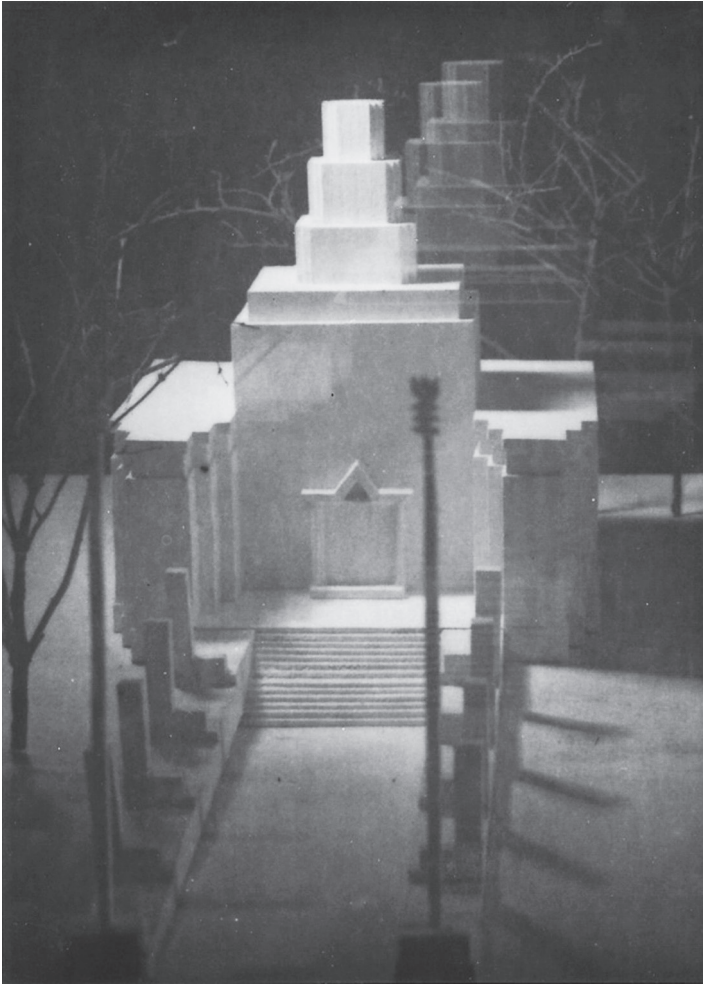
W 1949 roku wprowadzono w życie doktrynę realizmu socjalistycznego, która objęła wszystkie dziedziny twórczości. Monumentalne budownictwo miało być narodowe w formie, plastyka – nieść socjalistyczne treści. BNEP przekształcono w Instytut Wzornictwa Przemysłowego (1950 rok), a za jego sterami stanęła niezastąpiona Wanda Telakowska. W 1949 roku powstała Centrala Przemysłu Ludowego i Artystycznego (Cepelia), której zadaniem była integracja tradycyjnej wytwórczości ludowej z profesjonalizmem artystów plastyków. Głównym celem obydwu instytucji była popularyzacja polskiej twórczości artystycznej.

Rok 1953 przeszedł do historii jako rok śmierci Stalina. Fakt ten oznaczał dla polskiej sztuki początek powolnych zmian. W 1956 roku Ogólnopolska Narada Architektów oficjalnie potępiła dominację realizmu socjalistycznego, tym samym otwierając polską architekturę i plastykę na nowoczesność.

**Ryc. 1. Władysław Sowicki, ok. 1938**



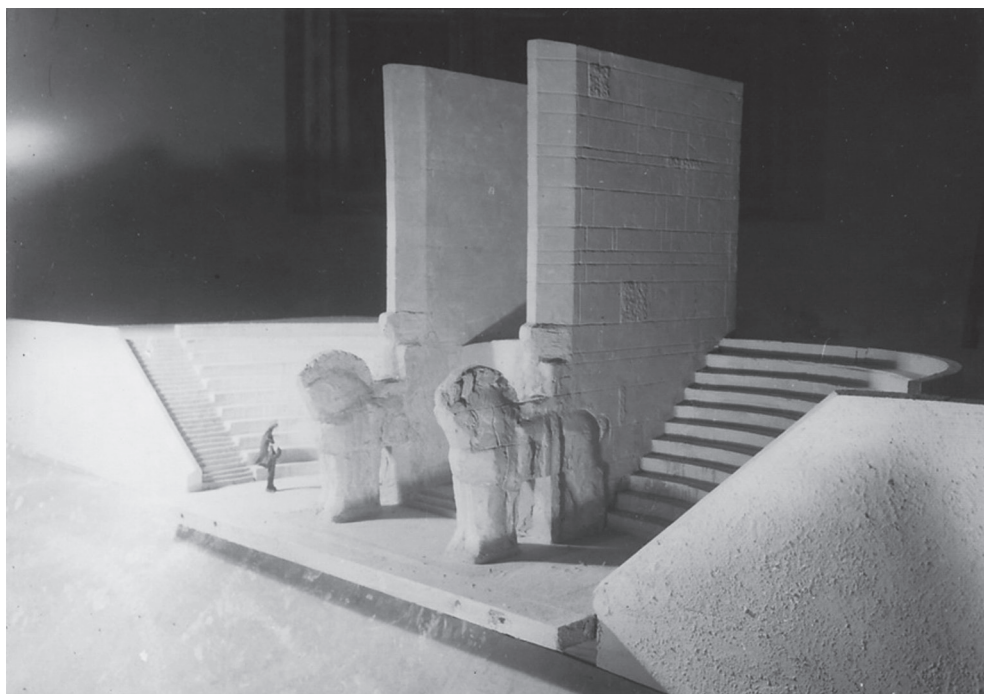
**Ryc. 2. Makieta polskiego pawilonu na Wystawę Światową w Paryżu, 1937**



W projektach Władysława Sowickiego (ryc. 1.) widoczne są ewolucja i potrzeba dostosowania się do obowiązujących w danym okresie tendencji projektowych<sup>1</sup>. W zasięgu jego

<sup>1</sup> Władysław Sowicki urodził się w 1911 roku w Bieżanowie, małej wsi leżącej między Krakowem a Wieliczką, na ziemiach zaboru austriackiego. Ukończył gimnazjum w Wieliczce, w 1929 roku został uczniem Państwowej Szkoły Sztuk Zdobniczych i Przemysłu Artystycznego w Krakowie. W 1934 roku ukończył Wydział Ogólny oraz Wydział Specjalny Architektury Wnętrz. W latach 1929-1932 należał do Szczepu Rogate Serce, grupy artystycznej założonej przez Stanisława Szukalskiego. W 1934 roku rozpoczął studia na Akademii Sztuk Pięknych w Warszawie, które ukończył cztery lata później, w 1938 roku, ze specjalnością w architekturze wnętrz. W czasie studiów został członkiem Spółdzielni Artystów Ład (1935 rok). W roku zakończenia nauki na ASP został studentem Wydziału Architektury Politechniki Warszawskiej, pół roku później, na początku 1939 roku, podjął pracę w charakterze młodszego asystenta przy godzinach zleconych Kompozycji Brył i Płaszczyzn oraz przy Katedrze Architektury Wnętrz warszawskiej ASP. W tym samym roku wziął

**Ryc. 3. Makieta mauzoleum generała Orlicz-Dreszera, widok elewacji morskiej, Gdynia 1937**

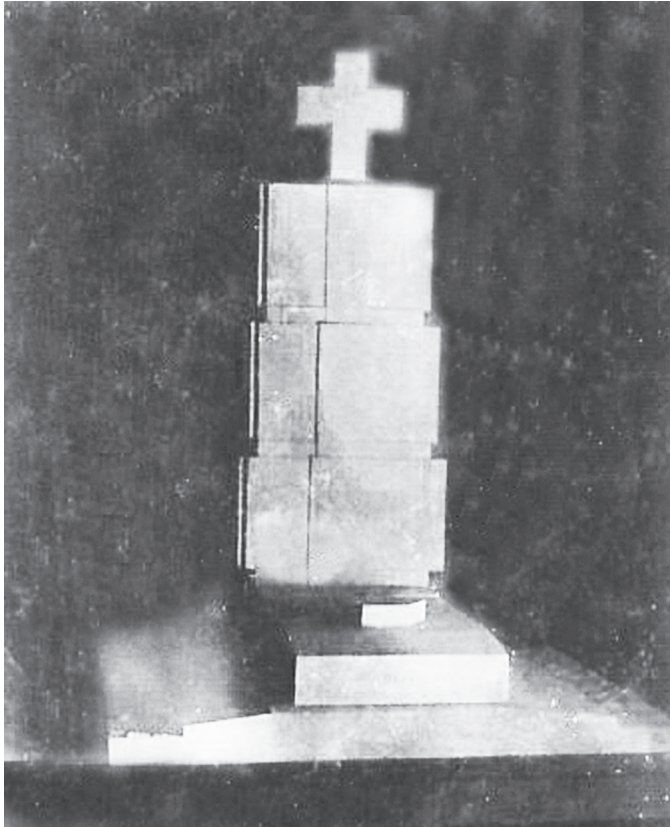


wielowątkowej twórczości znalazły się architektura, formy przestrzenne łączące architekturę i plastykę, zawierające zagadnienia urbanistyczne, projekty architektury wnętrz, mebli, biżuterii, ceramiki, zabawek, plakatu. Związany, od początku swojej drogi twórczej, z nurtem projektowania w duchu narodowym Sowicki potrafił dostosować swoją twórczość do obowiązujących tendencji – od tzw. polskiego art déco, poprzez złągodzony funkcjonalizm, po monumentalne założenia socrealizmu. Jednak przez wszystkie jego realizacje, zarówno przed-, jak i powojenne, przebijają się motywy dekoracyjne, charakterystyczne dla polskiej sztuki stosowanej. W części projektów widoczna jest próba pogodzenia nowoczesności z tradycją. Warty zaznaczenia jest również fakt, że wszystkie działania projektanta związane były ze sztuką użytkową.

---

ślub z Marią Szczygłówną. W trakcie działań wojennych mieszkał w Warszawie. Posiadał pozwolenie na pracę w charakterze architekta wnętrz – dekoratora (Innenarchitekt-Dekorateur, Erlaubniskarte nr 459/K). Po Powstaniu Warszawskim został wywieziony do obozu w Pruszkowie, skąd udało mu się uciec. Po wojnie, razem z żoną, przeprowadził się do Łodzi. Został członkiem Związku Polskich Artystów Plastyków Oddział w Łodzi, Związku Autorów, Kompozytorów i Wydawców „ZAiKS”, współpracował z Biurem Nadzoru Estetyki Produkcji i Cepelią. Został ojcem dwóch córek, Barbary i Magdaleny. Umarł w 1954 roku, w wieku zaledwie 43 lat, na niewydolność nerek. Jego ciało zostało złożone na Starym Cmentarzu w Łodzi, za: [Wereszczyńska, 2015, 28-45].

Ryc. 4. Makieta kościoła, ok. 1938



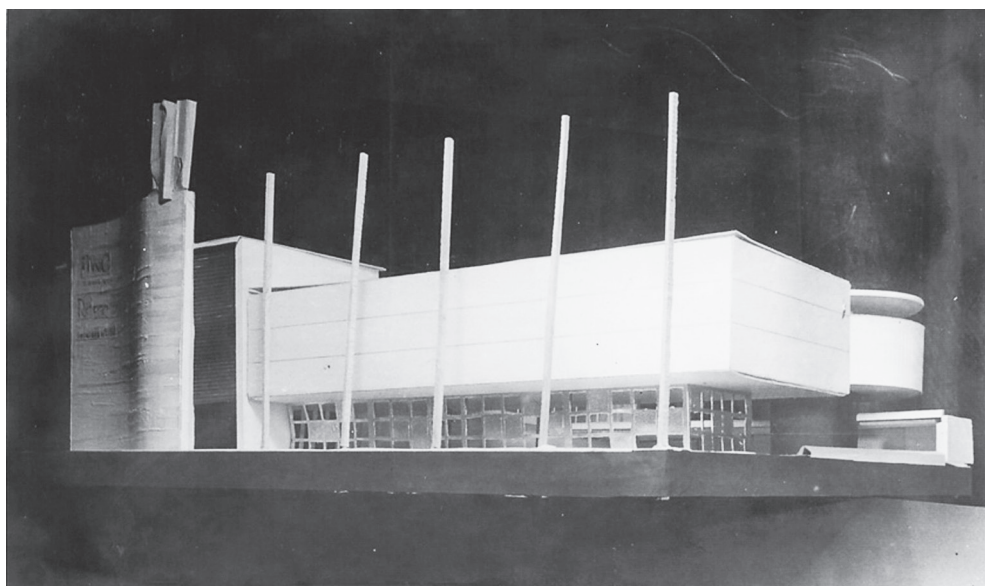
### Przedwojenna twórczość Władysława Sowickiego

Władysław Sowicki swoją działalność artystyczną rozpoczął pod koniec lat dwudziestych ubiegłego wieku w Krakowie, jako członek Szczepu Rogate Serce. Niestety, z tego okresu nie zachowała się żadna praca artysty. Wiadomo natomiast, że brał udział w ośmiu wystawach sztukalszczyków do momentu opuszczenia grupy w 1932 roku<sup>2</sup> [Lameński, 2007, 128].

<sup>2</sup> Informacji o pracach artysty czy o jego udziale w konkursach architektonicznych i plastycznych jest dość sporo, przy jednoczesnym braku warstwy wizualnej – zdobycie pierwszej nagrody w konkursie na afisz propagandowy dla firmy Chlorodont (1932 rok); trzecie miejsce w konkursie Ładu na pokój mieszkalny (1935 rok); nagroda równorzędna w grupie F w konkursie na projekt wnętrza polskiego Pawilonu na Wystawę Światową w Paryżu (1936 rok, przy współpracy Stanisława Kucharskiego i Mariana Steczowicza); druga nagroda oraz zakup w konkursie na plakat dla Przemysłu Wódczanego S.A. (1937 rok, przy współpracy Gwidona Budeckiego); druga nagroda za projekt Sali Przemysłu Szczytowego oraz dwa zakupy za projekty Sali Honorowej i Hallu-Bawialni w konkursie na wnętrza Pawilonu Polski na Wystawę Światową w Nowym Jorku (1938 rok, przy współpracy Henryka Tomaszewskiego); udział w konkursie na płaskorzeźbę wschodniej fasady Dworca Głównego w Warszawie (1939 rok, przy współpracy Henryka Tomaszewskiego);



**Ryc. 5. Makieta polskiego pawilonu na Wystawę Światową w Nowym Jorku, 1938**



Pierwszą znaną pracą Sowickiego, już z „okresu warszawskiego”, jest projekt konkursowy polskiego pawilonu z 1936 roku na paryską Wystawę Światową „Sztuka i technika w życiu współczesnym” [Archiwum rodziny...], która miała miejsce w 1937 roku (ryc. 2.). Koncept budynku utrzymany był w charakterystycznym dla polskiej sztuki stosowanej stylu, z uskokowo potraktowaną formą wieży, wieńczącą obiekt pawilonu. Do całości założenia prowadziła szeroka aleja flankowana symetrycznie przez dwa słupy zwieńczone rzeźbami orłów – gest ten podkreślał „polskość” realizacji, stylizacja rzeźb odnosiła się do specyficznego stylu szkoły krakowskiej – tzw. stylu kozikowego. Korzystanie z form charakterystycznych dla polskiego nurtu narodowego Sowicki kontynuuje w projekcie mauzoleum generała Orlicz-Dreszera przy Cmentarzu Wojskowym Marynarki Wojennej RP na skarpie na Oksywiu w Gdyni<sup>3</sup> (ryc. 3.). Jednocześnie jest to praca, w której pojawiają się dalekie nawiązania do architektury starożytnych cywilizacji. Główną część obiektu stanowiły dwie ściany, pomiędzy którymi umieszczono kryptę grobową. Pylony od strony lądu zamykane były ozdobną kratą, nawiązującą swoim rysunkiem do finezyjnych form art déco. Od strony elewacji morskiej,

---

projekt i realizacja pawilonu prywatnego przemysłu włókienniczego na Międzynarodowe Targi Poznańskie (1948 rok, przy współpracy Jana Gogolewskiego); wyróżnienie w konkursie na plakat Międzynarodowych Zawodów Narciarskich o Puchar Tatr 1949 za pracę pod godłem „10 nart” (1949 rok); projekt i realizacja pawilonu Centrali Tekstylny na MTP (1949 rok, przy współpracy Stanisława Kucharskiego i Konstantego Danko); pierwsze miejsce w konkursie „Łódź w plastyce” za projekt pt. „pomnik pokoju” (1951 rok, przy współpracy Antoniego Biłasa i Mariana Jaeschke); opracowanie plastyczne I Ogólnopolskiej Wystawy Architektury Wnętrz i Sztuki Dekoracyjnej pod kątem architektury wnętrz (1952 rok, przy współpracy Władysława Bojkowa), za: [Wereszczyńska, 2015, 131-136].

<sup>3</sup> Projekt wykonany przy współpracy Stanisława Kucharskiego i Zbigniewa Dunajewskiego, otrzymał czwartą nagrodę w wysokości 1000zł, za: [Konkurs na projekt grobowca... 1937, 352].

Ryc. 6. Makieta pawilonu dla Spółdzielni Artystów Łódź, 1939



w dolnej partii ścian otoczonych z dwóch stron amfiteatrem, umieszczone zostały potężne rzeźby koni, kojarzące się z asyryjskimi posągami opiekuńczych demonów lamassu.

W projektach Sowickiego wykonanych po 1938 roku widoczne jest powolne odchodzenie od stylu roku 1925 na rzecz estetyki modernistycznej. W 1938 roku Sowicki zaprojektował kościół w duchu zmodernizowanego neoromanizmu [Archiwum rodziny...], w którym próbował doprowadzić do dialogu przeciwstawnych sobie form (ryc. 4.). Z jednej strony, poprzez spiętrzenie brył, koncepcja nawiązuje do stylu polskiej sztuki stosowanej, z drugiej – operuje masywną, prostą bryłą pozbawioną dekoracyjności, korelującą z formami modernistycznymi. W tym samym roku powstała praca konkursowa pawilonu polskiego na Wystawę

Ryc. 7. Ołtarz dla kościoła w Łucku, 1939



Świątową w Nowym Jorku, która odbyła się w 1939 roku<sup>4</sup> (ryc. 5.). W projekcie zestawione zostały prostokątne formy prostopadłościenną z miękką, geometryczną linią rotundy i ściany frontowej. W pracy widać wyraźne dążenie do wprowadzenia estetyki późnego, złagodzonego modernizmu, obiekt pozbawiony jest zbędnej dekoracyjności, przy jednoczesnym zachowaniu dyscypliny projektowanych form. Zbliżone założenia kontynuowane były w kolejnej idei architektonicznej Sowickiego z tego samego roku – koncepcji pawilonu wystawienniczego, dedykowanego Spółdzielni Artystów Ład [Archiwum rodziny...] (ryc. 6.). Obiekt założony na planie trójnawowego kościoła, zakończony półokrągłym „prezbite-

<sup>4</sup> Jej współautorem był Henryk Tomaszewski, za: [Kronika: Rozstrzygnięcie konkursu... 1938, 106].



Ryc. 8. Wnętrze kawiarni „Lucyna”, Warszawa 1940



rium”, swój niepowtarzalny charakter zawdzięcza wklęsłej ścianie frontowej. Nawiązanie do budowli sakralnych, architektury kościołów pylonowych, charakterystycznych dla budownictwa sakralnego lat trzydziestych, widoczne jest także w elewacji bryły pawilonu.

Nietypową pracą, która znalazła swoje miejsce wśród projektów wykonanych przez Sowickiego w latach trzydziestych, był projekt i realizacja ołtarza dla Kościoła w Łucku z 1939 roku [Archiwum rodziny...; archiwum Pracowni Sztuki Dekoracyjnej „Bracia Łopieńscy” z Warszawy] (ryc. 7.). Obiekt sakralny, o zupełnie innym przeznaczeniu jak pozostałe prace Sowickiego, stanowi kolejny przykład połączenia masywnych modernizujących form (nastawa) z dekoracyjnością i finezją stylu polskiej sztuki stosowanej (krata zamykająca ołtarz i antepedium), przy jednoczesnym zachowaniu symboliki religijnej oraz wymogów stawianych przez Kościół przy projektowaniu tego typu obiektów.

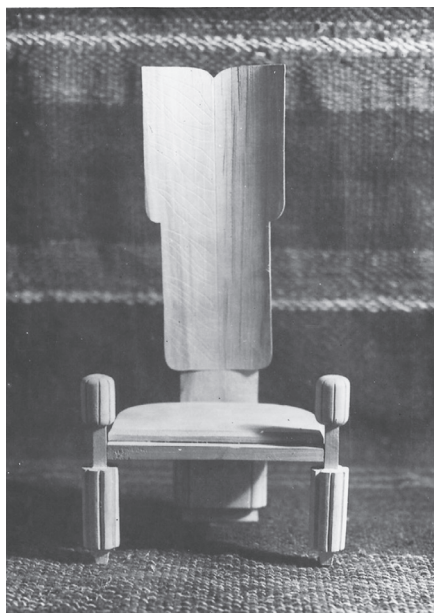
Jednym z najbardziej interesujących przedwojennych osiągnięć Sowickiego był projekt wnętrza kawiarni „Lucyna” przy ulicy Nowy Świat 30<sup>5</sup> z 1940 roku (ryc. 8.). Nowoczesne, wyważone, modernistyczne wnętrze, zaaranżowane z wykorzystaniem dekoracyjnej me-

<sup>5</sup> Projekt zrealizowany przy współpracy Henryka Tomaszewskiego, Konstantego Danko i Juliana Żebrowskiego, za: [Jaworska, 1985, 28-29].

taloplastyki, stanowi doskonałą kontynuację estetyki wypracowanej przez projektanta pod koniec lat trzydziestych. W projekcie odnaleźć można podobny język artykulacji, który widoczny jest w projektach architektury – połączenie form prostokreślnych z miękką linią daje efekt przestrzeni dynamicznej, a połączenie szlachetnych materiałów nadaje całości nutę elegancji. Bardzo charakterystycznym elementem wnętrza był tzw. plafon świetlny, umieszczony nad parkietem tanecznym – rozwiązanie często pojawiające się w realizacjach lokali rozrywkowych z omawianego okresu.

W latach 1937-1939 powstały cztery projekty mebli – w 1937 roku makieta krzesła (ryc. 9.) i fotela, w 1938 roku prototyp głębokiego fotela tapicerowanego i w 1939 roku prototyp krzesła [Archiwum rodziny...] (ryc. 10.). Wszystkie wymienione meble posiadały cechy charakterystyczne dla wzornictwa sprzętów powstających w Spółdzielni Ład. Solidne, proste konstrukcje, pozbawione zbędnej dekoracyjności, wykorzystujące potencjał materiału, z którego zostały wykonane, bezpośrednio nawiązują do twórczości „ładowców”. Charakterystyczną cechą większości mebli do siedzenia projektu Sowickiego (oprócz tapicerowanego fotela) jest wykorzystanie wysokiej deski zaplecka, schodzącej do posadzki, zastępującej tylne nogi mebla. Projekty z 1937 roku cechuje większa finezja w operowaniu ozdobnym detalem – ciekawie wykrojony zaplecek, nawiązujący do projektów krzesel Władysława Jastrzębowskiego, czy motyw fali wykorzystany w makiecie fotela. W trakcie analizy meblarskiej twórczości Sowickiego dostrzec można ewolucję stylu podobną do tej, którą możemy zaobserwować w jego twórczości architektonicznej – od projektów nawiązujących do stylu roku 1925 do bardziej konserwatywnych, prostych, zdyscyplinowanych konceptów, utrzymanych w duchu modernizmu.

Ryc. 9. Makieta krzesła, 1937



Ryc. 10. Krzesło, 1939



W przedwojennym okresie swojej twórczości Sowicki zajmował się także, w ramach zajęć na ASP, projektowaniem ceramiki artystycznej. Z tego czasu zachowały się dwa projekty wazonów o zgeometryzowanych kształtach<sup>6</sup>. Prace powstały najprawdopodobniej w drugiej połowie lat trzydziestych, o czym może świadczyć podobny sposób zestawiania prostych i „miękkich” form geometrycznych, co w projektach architektury i mebli z tego samego okresu.

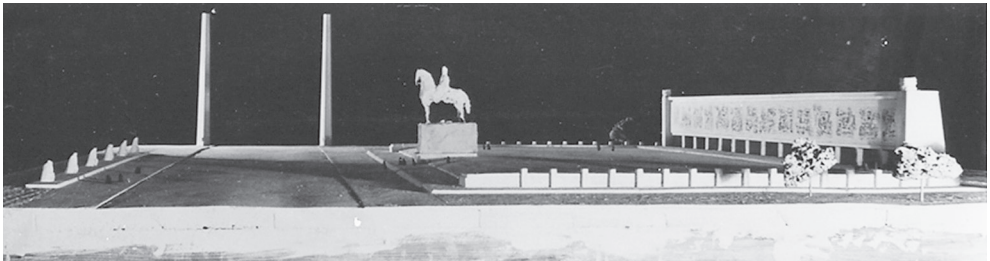
Podczas drugiej wojny światowej projektant został zmuszony do znacznego ograniczenia swojej działalności projektowej, jednak nie przerwał jej zupełnie – realizacją wykonaną podczas wojny były omawiane przed chwilą wnętrza kawiarni „Lucyna”. Z informacji odnalezionych w archiwum rodzinnym wiadomo także, że w 1943 roku otrzymał patent „na sposób wykonania obuwia o podeszwie drewnianej”<sup>7</sup>.

### Powojenne projekty Władysława Sowickiego

Po zakończeniu wojny Władysław Sowicki razem z żoną Marią przeniósł się do Łodzi, w której zamieszkał na stałe. Następnie, podobnie jak przed wojną, podejmuje się realizacji problemów projektowych o zróżnicowanej tematyce. Jednym z większych projektów w powojennej działalności Sowickiego była koncepcja regulacji Placu Zwycięstwa w Warszawie z 1947 roku [Archiwum rodziny...] (ryc. 11.). Praca konkursowa zawiera w sobie elementy architektury, urbanistyki i znaku architektoniczno-plastycznego. Projekt operuje językiem zmodernizowanego klasycyzmu – w koncepcji pojawiają się obeliski, kolumnada, rytmiczna artykulacja elewacji kolumnady, wzbogacona płaskorzeźbą. Zaproponowano przywrócenie pomnika konnego księcia Józefa Poniatowskiego. Projekt swoją estetyką oraz wykorzystaniem zbliżonych środków wyrazu nawiązuje do projektu Esposizione Universale di Roma 1942 roku.

W 1948 roku Sowicki projektuje tablice i pomnik upamiętniający walkę i męczeństwo bohaterów drugiej wojny światowej w ramach ogólnopolskiego konkursu [Archiwum rodziny...] (ryc. 12.). Projekty, mające formę prostopadłościanu, zawierają szereg elementów symbolicznych, adekwatnych do upamiętnienia miejsc pamięci zbiorowej.

#### Ryc. 11. Makieta Placu Zwycięstwa, widok ogólny od strony północnej, Warszawa 1947

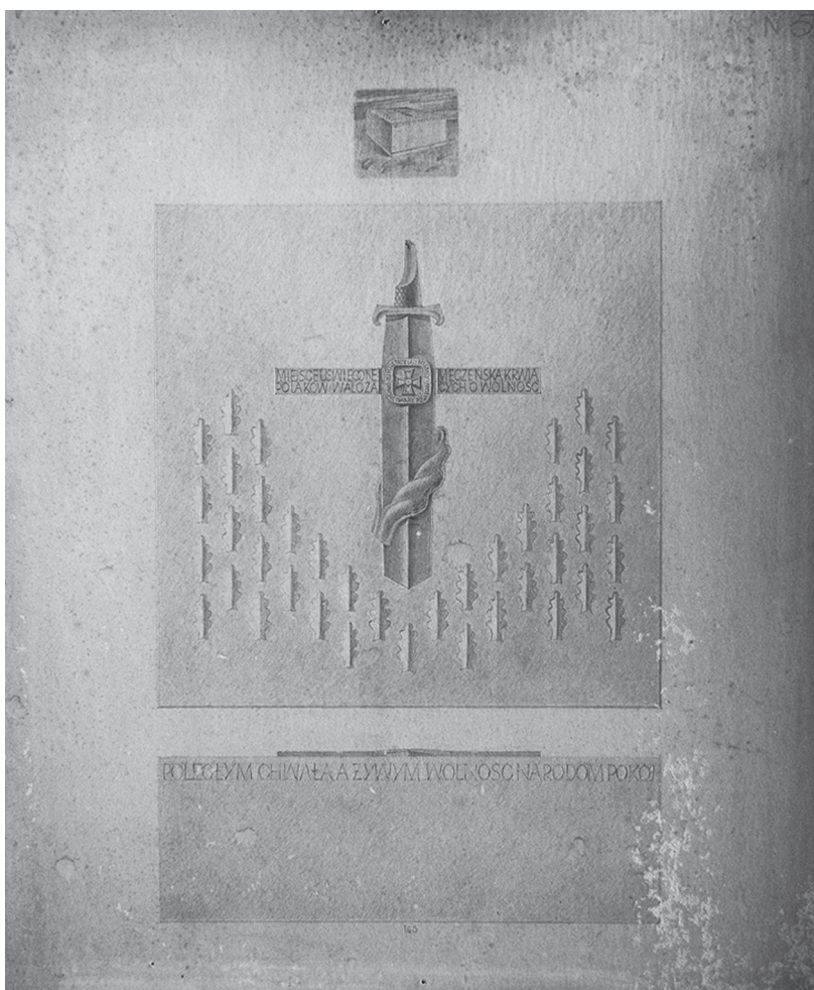


<sup>6</sup> Zbiory Muzeum Akademii Sztuk Pięknych w Warszawie, nr inwentarza MASP 386 i 387.

<sup>7</sup> Patent nr 31661 na sposób wykonania obuwia o podeszwie drewnianej z Urzędu Patentowego w Warszawie, za: [Archiwum rodziny...].



Ryc. 12. Projekt konkursowy pomnika, Warszawa 1948

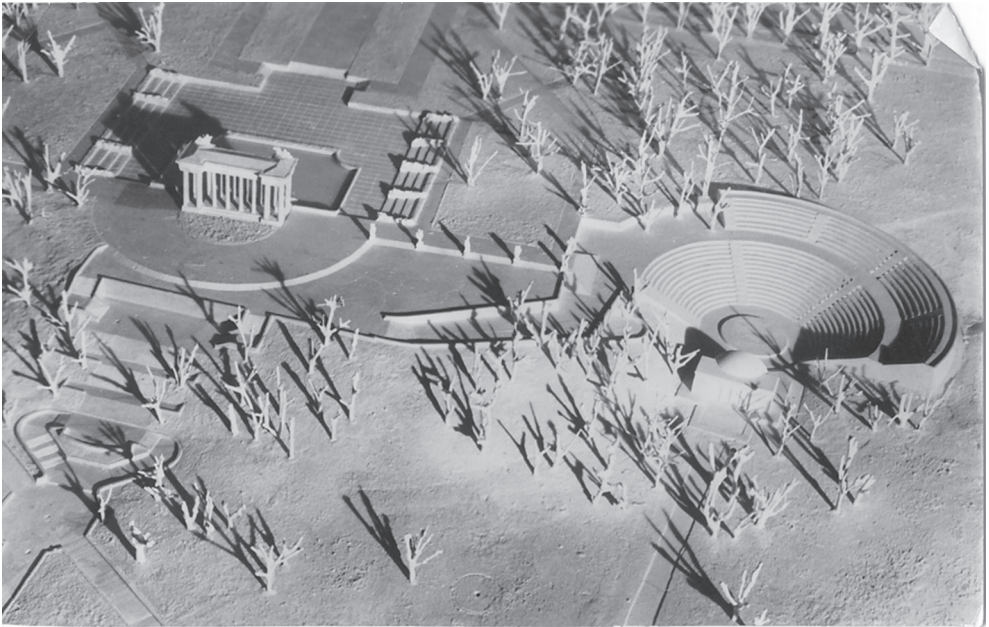


W 1950 roku powstaje projekt koncepcyjny pomnika Chopina i zagospodarowania jego otoczenia na Skarpie w Łazienkach Królewskich w Warszawie<sup>8</sup> (ryc. 13.). Forma projektu znajduje się na pograniczu dwóch estetyk – zmodernizowanego klasycyzmu i klasycyzującego socrealizmu, z przewagą tego drugiego. W projekcie wyraźnie widoczne są odniesienia do języka klasycznego – kolumnada w porządku korynckim, zwieńczona architrawem oraz amfiteatr z okrągłą orchesterą i widownią, nawiązujący do architektury teatrów greckich. Koncept stanowi spójną całość, zgrabnie wpisana w założenie parkowe Łazienek.

<sup>8</sup> Projekt wykonany przy współpracy Władysława Bojkowa, Stanisława Kucharskiego, Mariana Sępnia i Antoniego Biłasa zdobył pierwsze wyróżnienie i zakup, za: [Bojkow, 2008, 262; Archiwum rodziny...].



**Ryc. 13. Makieta projektu zagospodarowania otoczenia pomnika Chopina, Warszawa 1950**



W 1950 roku Sowicki podejmuje się<sup>9</sup> realizacji zagospodarowania fragmentu ulicy Piotrkowskiej, Alei Kościuszki i Pasażu ZMP w Łodzi, z okazji Wystawy Gospodarczej Planu 6-letniego [Bojkow, 2008, 262; Archiwum rodziny...] (ryc. 14.). W tej realizacji wyraźnie widoczne jest odejście od estetyki zmodernizowanego klasycyzmu na rzecz historyzujących form socrealizmu. Zestawienie monumentalnych kolumnad, stylizowanych porządków klasycznych, z hasłami, plakatami i symbolami, utrzymanymi w duchu realizmu socjalistycznego (np. wszechobecna forma młota czy rzeźba pomnikowa personifikująca klasę robotniczą), stanowi esencję estetyki początku lat pięćdziesiątych. Formy te wyraźnie widoczne są w projekcie aranżacji wnętrza pawilonu przemysłu włókienniczego z tego samego roku, wykonanego na Międzynarodowe Targi Poznańskie<sup>10</sup> (ryc. 15.). W pracy wykorzystano całe spektrum języka socrealizmu – połączono różnorodne formy pseudohistoryczne, elementy klasycyzujące czy barokizujące, socrealistyczne malarstwo, stylizowaną rzeźbę, przywodzącą na myśl dzieło Wiery Muchiny „Robotnik i Kołchoźnica”, a wszystko to wyeksponowano na tle modernistycznego wnętrza hali targowej.

<sup>9</sup> Przy współpracy Władysława Bojkowa, za: [Bojkow, 2008, 262; Archiwum rodziny...].

<sup>10</sup> Przy współpracy Konstantego Danko, Stanisława Kucharskiego i Mariana Stępnia, za: [Archiwum rodziny...; *Ogólnopolska Wystawa... 1952*, 62].

Ryc. 14. Wystawa Gospodarcza Planu 6-letniego, Al. Kościuszki, Łódź 1950

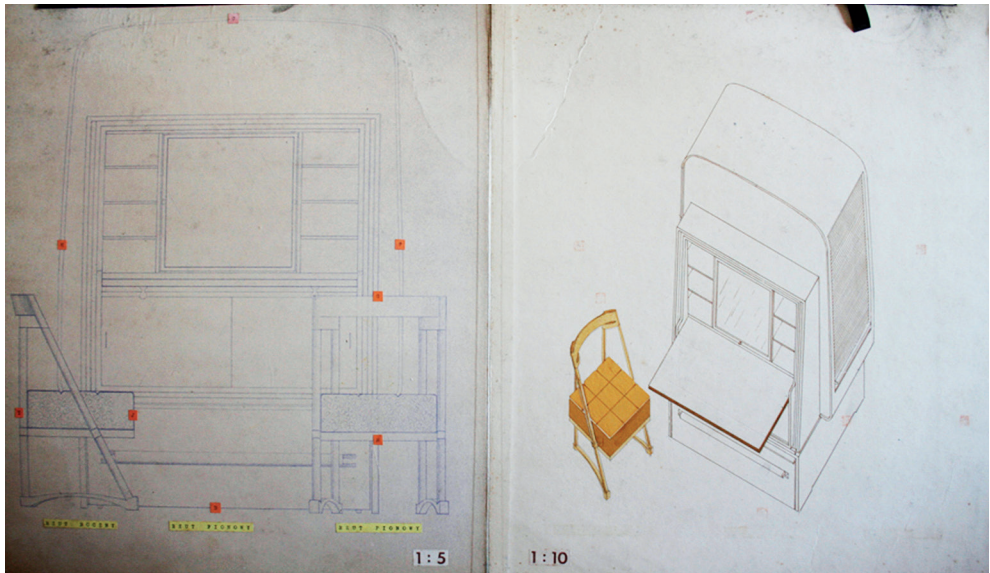


Ryc. 15. Rzeźba figuracywna w holu wejściowym, Międzynarodowe Tragi Poznańskie, 1950



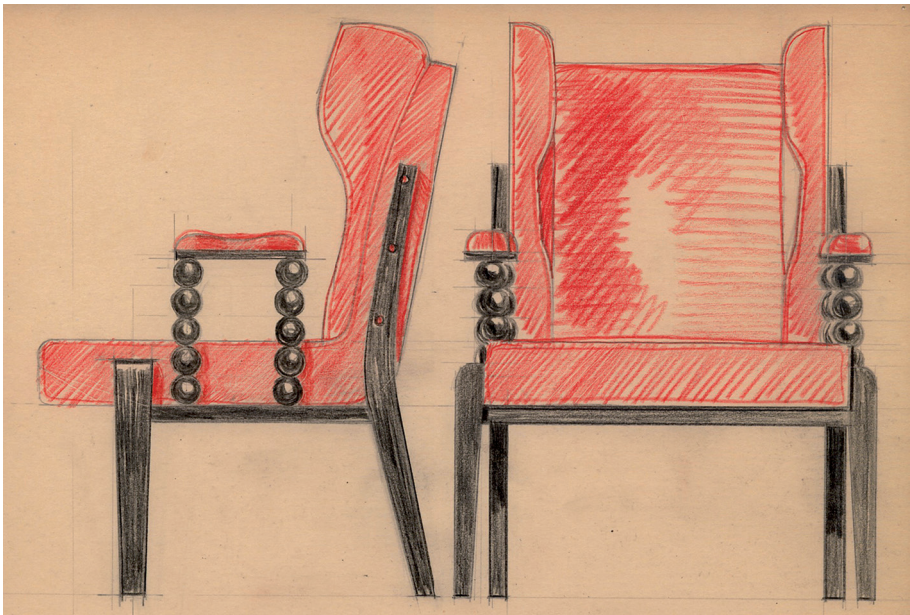


Ryc. 16. Projekt konkursowy dużej szafy wielofunkcyjnej, Nowy Jork 1952

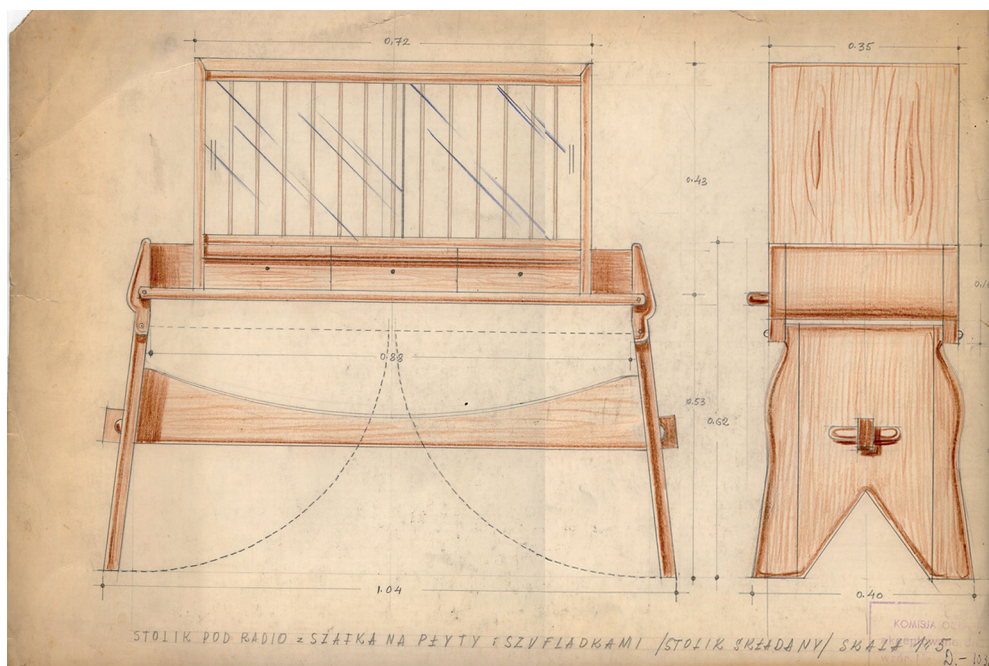


W 1952 roku Sowicki bierze udział w Międzynarodowym Konkursie na Projekt Mebli Składanych, zorganizowanym na zlecenie amerykańskiego przemysłu meblarskiego przez Museum of Modern Art w Nowym Jorku. Realizacja ta stanowi istotne osiągnięcie na drodze

Ryc. 17. Fotel „uszak”, lata powojenne



Ryc. 18. Stolik pod radio z szafką na płyty i szufladkami, lata powojenne



twórczej projektanta, ponieważ Sowicki zajmuje w tym konkursie pierwsze miejsce [Anders, 1962, 365]. Na prace konkursowe składają się nowatorskie projekty mebli wielofunkcyjnych – dużej szafy wielofunkcyjnej, małej szafy wielofunkcyjnej, tapczanu-łóżka, dwóch foteli-łóżek oraz amerykańki. Najciekawszym z nich jest pierwszy wymieniony koncept, nawiązujący swoją ideą do przedwojennych projektów szaf kawalerskich (ryc. 16.). Projektowanie mebli stanowiło znaczną część działalności Sowickiego po 1945 roku. Wśród wielu koncepcji możemy odnaleźć projekty krzesel giętych, wzorowanych na krzesłach thonetowskich, krzesel ze sklejki, krzesel i foteli tapicerowanych materiałem tekstylnym oraz tworzywem sztucznym, foteli „uszaków” (ryc. 17.), a także drewnianych, stylizowanych mebli składanych, wykonanych na zlecenie Cepelii (ryc. 18.).

Powojenna działalność Sowickiego obejmowała również projektowanie plakatów. Zaraz po wyzwoleniu, już w 1945 roku, artysta bierze udział w konkursie na plakat ONZ [Archiwum rodziny...] (ryc. 19.), projektuje także plakat dla Narodów Zjednoczonych. W 1948 roku powstaje praca na konkurs upamiętniający piątą rocznicę wybuchu powstania w getcie warszawskim „Oni walczyli za nasz honor i wolność 19.IV.1943 – 19.IV.1948” [Archiwum rodziny...]. Jedną z ostatnich znanych koncepcji Władysława Sowickiego jest projekt plakatu z okazji I Ogólnopolskiej Wystawy Plakatu Związku Polskich Artystów Plastyków w Warszawie z 1953 roku. Wszystkie wymienione prace łączy podobny język wypowiedzi plastycznej oraz podejście do wizualnego przekazywania informacji w skrótovej formie.



Ryc. 19. Plakat dla ONZ, 1945



W powojennej twórczości Władysława Sowickiego znalazły swoje miejsce także projekty biżuterii oraz zabawek. Obie grupy przedmiotów noszą w sobie pierwiastek nawiązujący do stylistyki ludowej, w każdej można znaleźć takie, które wyróżniają się swoją formą. Wśród biżuterii są to realizacje szpil srebrnych „Biegacze” (ryc. 20.) i „Piłkarz”, które zostały wykonane z okazji XIV Olimpiady Sportowej, która miała miejsce w 1948 roku w Londynie. Stylizowane, uproszczone sylwetki sportowców, zbudowane z prostych form geometrycznych, pozbawione są jakichkolwiek elementów dekoracyjnych. Natomiast wśród projektów zabawek uwagę zwracają, utrzymane w charakterze ozdób bożonarodzeniowych, figurki inspirowane tzw. lalkami szopkowymi, które zawierają w sobie elementy papieroplastyki (ryc. 21.).

Ryc. 20. Szpila srebrna „Biegacze”, 1948



### Podsumowanie

Zarówno w przed-, jak i powojennej twórczości Władysława Sowickiego projekty architektoniczne przeplatają się z koncepcjami przypisywanymi szeroko pojętej sztuce użytkowej. Efektem takiego podejścia do projektowania jest uzyskanie pełni możliwości twórczych. Szerokie spektrum tematów podejmowanych przez Sowickiego powoduje, że jego twórczość nie była ograniczona, a sam projektant mógł realizować się na różnych polach. Niezwykle ważnym dla tej twórczości był fakt otwarcia się artysty na różnorodne kierunki i tendencje projektowe, co dało możliwość ciągłego rozwijania swoich umiejętności i poszerzania horyzontów twórczych.

Dwie główne stylistyki, które dominują w twórczości architekta – stylizowana ludowość, będąca oczywistym nawiązaniem do polskiej szkoły sztuki stosowanej oraz nowoczesność, stanowią esencję tej twórczości. Z pozoru niemożliwe do połączenia, bo jak pogodzić dekoracyjność kształtów art déco z prostotą i surowością form modernistycznych, u Sowickiego uzupełniają się wzajemnie, tworząc interesującą całość.

Sowicki z całą pewnością nie był projektantem innowacyjnym, raczej dostosowywał swoją twórczość do głównych nurtów projektowych obowiązujących w danym przedziale czasowym, można powiedzieć, że w pewien sposób szedł za modą. Pomimo to, z całą pewnością, miał swój niepowtarzalny, autorski styl, który jednak nie zdążył się wykrystalizować ze względu na przedwczesną śmierć projektanta.

Ryc. 21. Figurki „Trzej Królowie”, lata powojenne



**Bibliografia:**

Anders H., 1962, *Plastyka*, (w:) E. Rosset (red.), *Łódź w latach 1945-1960*, Łódź, s. 360-368.

Archiwum rodziny..., *Archiwum rodziny Władysława Sowickiego*.

Bojkow J., 2008, *Władysław Bojkow (1911-1996). Wspomnienie*, (w:) M. Wróblewska-Markiewicz (red.), *Sztuka w Łodzi (5): w fabryce, salonie, teatrze i kawiarni – łódzkie wnętrza XIX i XX wieku*, Łódź, s. 249-266.

Jaworska J., 1985, *Polska sztuka walcząca 1939-1945*, Warszawa.

*Konkurs na projekt grobowca ku czci generała Gustawa Orlicz-Dreszera na Oksywiu w Gdyni, 1937, „Architektura i Budownictwo”, nr 10, s. 351-359.*

Lameński L., 2007, *Stach z Warty. Szukalski i Szczep Rogate Serce*, Lublin.

*I Ogólnopolska Wystawa Architektury Wnętrz i Sztuki Dekoracyjnej. Maj – czerwiec – lipiec 1952, Warszawa.*

*Kronika: Rozstrzygnięcie konkursu nr 100 i nr 101, 1938, „Architektura i Budownictwo”, nr 3, s. 106.*

Wereszczyńska A., 2015, *Ewolucja twórczości Władysława Sowickiego (1911-1954) w kontekście rozwoju tendencji architektonicznych i artystycznych lat trzydziestych dwudziestolecia międzywojennego oraz Polski powojennej do roku 1954, rozprawa doktorska, Łódź.*

---

#### Architecture and functional art in Władysław Sowicki's pre-war and post-war designs – evolution of style

##### ABSTRACT

The article shows multidimensional and interdisciplinary activity of architect and fine artist Władysław Sowicki. The purpose of this work is to show Sowicki's artistic creation in the range of architecture and functional art, analysis of the evolution of his designs within the period of the thirties of the interwar and post-war up to 1954 and the presentation of the designer. The article was divided into introduction, where the historical background for the development of Polish design was discussed, two chapters describing pre-war and post-war activity of Sowicki and summary.

The basis for the research was the analysis of the documents found in the private family archive, archive and library inquiry, the review of the literature of particular branch connected with the subject matter of the article, the analysis of the styles and trends in the range of architectural and artistic design in the same period of time as Sowicki's work were done. The article was based on doctoral dissertation of the author [Wereszczyńska 2015].

The designing activity of Sowicki includes the work of architecture, spatial objects combining architecture, art and urban planning, interior architecture, furniture design, posters, jewellery, artistic ceramics and toys. Making the analysis of the progress of Sowicki's creative work it is possible to state that this work is consistent with design trends and changes in various design fields that took place during same timescale as mentioned above. In Sowicki's art we can also remark the evolution of the design thought – from the concepts referring to specific Polish national art called Polish art déco, through the late modernistic style, to the works along the line of modern classicism and historical socialist realism.

---

---

**dr nt. architekt wnętrz Agata Wereszczyńska**, doktor nauk technicznych w dyscyplinie naukowej architektura i urbanistyka, w specjalności architektura; adiunkt w Instytucie Architektury Wydziału Budownictwa, Architektury i Inżynierii Środowiska Politechniki Łódzkiej; właściciel pracowni projektowania architektury wnętrz; członek Związku Polskich Artystów Plastyków Okręg Łódź / interior architect, doctor of technical sciences in the discipline of architecture and urban planning, with a specialization in architecture; adjunct in the Institute of Architecture by the Faculty of Civil Engineering, Architecture and Environmental Engineering of Łódź Technical University; owner in interior architecture design studio; member of Polish Artist Association in Łódź; kontakt/contact: Politechnika Łódzka Instytut Architektury, Al. Politechniki 6, 90-924 Łódź; e-mail: agata.wereszczyńska@p.lodz.pl.