

# Historyczne obiekty sportowe Warszawy jako walor turystyki współczesnej<sup>1</sup>

## Część druga: po zakończeniu II wojny światowej

Anna Pawlikowska-Piechotka, Maciej Piechotka

---

### STRESZCZENIE

Zaprezentowane w części pierwszej i drugiej artykułu warszawskie historyczne obiekty sportowe, z których najstarsze przetrwały liczą sobie ponad 200 lat – stanowią istotny czynnik więzi społecznej. Zabytkowa architektura sportowa, tak jak i inne gmachy publiczne o walorach historycznych, są ponadto wizualnym spoiwem między tradycyjną tkanką miasta a współczesnością.

Zgodnie z zasadami rozwoju zrównoważonego miast, przestrzeń publiczna i obiekty publiczne, w tym współczesne i historyczne obiekty sportowe, powinny pełnić znacznie szerszą i ważniejszą rolę społeczną niż przyjęło się tradycyjnie. W odniesieniu do obiektów i terenów sportowych, byłyby to poza główną funkcją sportową także edukacyjna, rekreacyjna i kulturotwórcza. Konsekwentnie obiekty sportowe powinny być wykorzystane dla różnych form turystyki, na przykład:

- sportowej, jako uczestnictwo bierne (kibice) i czynne (zawodnicy) w wydarzeniach sportowych,
- kongresowej, biznesowej, jako uczestnictwo w targach i wystawach,
- religijnej (spotkania duchowe),
- kulturowej przy wykorzystaniu obiektów i miejsc związanych z ważnymi sportowymi wydarzeniami o znaczeniu historycznym.

Wydaje się, że w odniesieniu do warszawskich obiektów historycznych, przy ich planowym wykorzystaniu dla turystyki kulturowej i poznawczej, warto jest rozważyć zaprojektowanie szlaku tematycznego „Historyczne Obiekty Sportowe Warszawy”.

**Słowa kluczowe:** Warszawa, obiekty sportowe, zabytki, turystyka

---

### Wprowadzenie do części drugiej

W czasie kilku lat trwania II wojny światowej dorobek sportowy dwudziestolecia międzywojennego został w znaczącym stopniu zaprzepaszczony. Okupanci zabronili Polakom uprawiania sportu i korzystania z obiektów i urządzeń sportowych. Z programów szkolnych, szkół podstawowych i zawodowych, do innych nie wolno było Polakom uczęszczać, usunięto wychowanie fizyczne. Niemieccy okupanci zamordowali wielu wybitnych sportowców – jedną z pierwszych ofiar był nasz medalista olimpijski – Janusz Kusociński, trenerów i działaczy [Bogucka 2008; Lipoński 2012; Tuszyński 1986].

---

<sup>1</sup> Pierwsza część artykułu pt. *Historyczne obiekty sportowe Warszawy jako walor turystyki współczesnej. Część I: od średniowiecza do wybuchu II wojny światowej*, autorstwa Anny Pawlikowskiej-Piechotki i Macieja Piechotki ukazała się w MAZOWSZE Studia Regionalne, 34, 2020, s. 85-114.

W Warszawie, w wyniku działań wojennych, zniszczono wiele obiektów sportowych, baza materialna sportu wymagała budowy i odbudowy, te obiekty, które przetrwały należało poddać gruntownym remontom. W pierwszym okresie odbudowy, kiedy jeszcze nie obowiązywała powszechnie ideologia marksistowsko-leninowska, powstawały obiekty sportowe w stylu modernizmu II RP. Przykładem jest Ośrodek Wioślarski YMCA Polska (modernizm w stylu Franka Wrighta, projekt Arseniusz Romanowicz i Piotr Szymaniak, 1947). Niestety, w kilka miesięcy po otwarciu obiektu władze odebrały budynek stwierdzając, że YMCA jest „narzędziem burżuazyjno-faszystowskiego wychowania, popieranym przez zagranicznych, wrogich Polsce mocodawców”.

Architektura oraz sport są wyjątkowo mocno związane z polityką i propagandą, a w latach 1949–1955 w sztukach pięknych i literaturze obowiązywała ideologia socrealizmu. Koniec stylu socrealizmu mógł nastąpić dopiero w kilka lat po śmierci Stalina. Praktycznie dopiero od 1956 r. mamy do czynienia z powrotem do architektury modernizmu, także w odniesieniu do obiektów sportowych [Zieliński 2009; Drozdowski, Zahorski 1981; Olszewski 1986; Ordyłowski 1997; Szafer 1972, 1977, 1979, 1981; Szolgina 1991; Móravski 1998; Leśniakowska 2005; Tarasewicz 2005].

### Socrealizm w obiektach sportowych

Najbardziej wyrazistym symbolem architektury obiektów sportowych z tego okresu jest bez wątpienia już nieistniejący Stadion X-lecia w Warszawie (pełna oficjalna nazwa: Stadion Dziesięciolecia Manifestu Lipcowego). Stadion zaprojektowany został jako wielofunkcyjny stadion piłkarsko-lekkoatletyczny, autorami projektu byli wybitni ówczesni architekci: Jerzy Hryniewicki, Mieczysław Leykam, Czesław Rajewski. Pierwsza koncepcja stadionu, przygotowana w 1950 r. w duchu obowiązkowej i pompatycznej ideologii socrealizmu, została porzucona po śmierci Stalina, w marcu 1953 r., a zespół projektantów w 1954 r. przygotował projekt w duchu modernizmu (ryc. 1, 2).



Ryc. 1. Stadion X-lecia w Warszawie, 1957

Źródło: Fot. (autor nieznaný, 1957),  
archiwum cyfrowe fotografii  
fotopolska.eu



Ryc. 2. Stadion X-lecia w Warszawie, 1957  
Widok trybun z areny stadionu

Źródło: Fot. (autor nieznaný, 1957), archiwum  
cyfrowe fotografii fotopolska.eu

Stadion był pomyślany z rozmachem, jako obiekt olimpijski z pełnowymiarowym boiskiem do piłki nożnej oraz 8-torową bieżnią lekkoatletyczną o długości 400 metrów. Płyta boiska miała wymiary 190 m x 130 m, korona stadionu obwód blisko 800 metrów. Stadion miał odkryte trybuny o pojemności ponad 70 000 miejsc, chociaż trzeba wspomnieć, że stadion ponoć w czasach największych imprez masowych gościł nawet do 100 000 osób. W otoczeniu stadionu założono zieleni parkową, na 27 ha terenu parku wypoczynkowego zasadzono kilka tysięcy drzew. W bliskim sąsiedztwie obiektu zlokalizowano parking samochodowy na 900 pojazdów, co w ówczesnych czasach – przy minimalnym wskaźniku motoryzacji rodzin polskich – było aż nadto wystarczające, boisko treningowe, niewielką halę treningową, a także budynek dla reporterów. W latach swojej świetności Stadion X-lecia służył jako obiekt reprezentacyjny Warszawy, odbywały się na nim najważniejsze imprezy sportowe w kraju, sportowe imprezy międzynarodowe: finały piłkarskiego Pucharu Polski, Derby Warszawy, memoriały Janusza Kusocińskiego, lekkoatletyczne mecze międzypaństwowe czy finisze Wyścigu Pokoju – z wykorzystaniem słynnego tunelu pod trybunami od strony wschodniej o długości 60 metrów i szerokości 12 metrów. Inauguracja stadionu w 1955 r. była powiązana z V Światowym Festiwałem Młodzieży i Studentów. W kolejnych dekadach na stadionie urządzano koncerty, masówki, dożynki i uroczyste obchody ważnych dla władz socjalistycznej Polski rocznic. 17 czerwca 1983 r., w trakcie drugiej podróży apostołskiej do Polski, uroczystą mszę na stadionie odprawił Jan Paweł II. Po 1983 r. stadion niszczał, ponieważ jego remont lub przebudowę uznano za nieopłacalne. Po 1989 r. nie organizowano już imprez sportowych, stadion był wykorzystywany do momentu zamknięcia jako największe targowisko w Europie – „Jarmark Europa” oraz Centrum Hurtowo-Detaliczne „Stadion”. Stadion został otwarty w 1955 r., zamknięty w 2008 r., na jego miejscu powstał Stadion Narodowy. W miejscu Stadionu X-lecia powstał obecny Stadion Narodowy, jako jedna z aren piłkarskich przygotowanych dla mistrzostw EURO 2012. Obecnie jest to główny stadion reprezentacji Polski w piłce nożnej (ryc. 3).



Ryc. 3. Stadion Narodowy w Warszawie, 2012

Zachowane relikty Stadionu Dziesięciolecia, takie jak tunele, pamiątkowe tablice oraz budynek administracyjny, można obejrzeć podczas zwiedzania Stadionu Narodowego w ramach tak zwanej trasy historycznej. Nienaruszona jest betonowa rzeźba „Sztafeta” przed wejściem głównym na Stadion autorstwa Adama Romana (ryc. 4).



Ryc. 4. Stadion X-lecia w Warszawie. Rzeźba „Sztafeta” usytuowana przy wejściu głównym na stadion, po zabiegach konserwatorskich, stan 2014

Źródło: Fot. (autor nieznan, 2014), archiwum fotografii cyfrowej fotopolska.eu

Niestety, wciąż nie ma środków na jej zastąpienie odlewem z brązu i nietrwały materiał jest narażony na zniszczenie, a należy pamiętać, że z tego powodu jedna z rzeźb („Młodość”, Magdaleny Więckówny) i szereg płaskorzeźb niegdyś zdobiących stadion zostało bezpowrotnie utraconych [Warsz 2008; Drzewiecki 2008; Zieliński 2009].

Przykładem krytej pływalni w stylu socrealistycznym jest pływalnia znajdująca się w Pałacu Kultury i Nauki, w części północnej budynku nazywanej Pałac Młodzieży w Warszawie (ryc. 5–7).



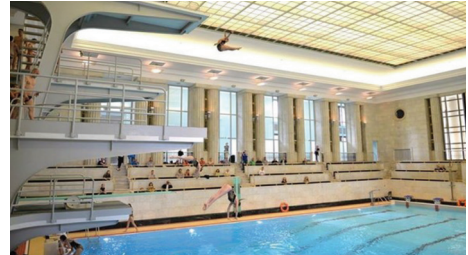
Ryc. 5. Pałac Kultury i Nauki w Warszawie, wewnątrz pływalni w Pałacu Młodzieży (styl socrealizmu), 1955, stan w czasie remontu kapitalnego w 2014 r.

Źródło: Fot. B. Krynicki, 2014



Ryc. 6. Pałac Kultury i Nauki w Warszawie, wnętrze pływalni w Pałacu Młodzieży (styl socrealizmu), 1955, stan po remoncie kapitalnym w 2014 r.

Źródło: Fot. B. Krynicki, 2014



Ryc. 7. Pałac Kultury i Nauki w Warszawie, wnętrze pływalni w Pałacu Młodzieży (styl socrealizmu), 1955, stan po remoncie kapitalnym w 2014 r.

Źródło: Fot. (autor nieznan, 2014), archiwum fotografii cyfrowej fotopolska.eu

PKiN, którego częścią jest Pałac Młodzieży i jego segment Wychowanie Fizyczne i Sport, został zbudowany w stylu socrealistycznym, według projektu rosyjskiego architekta Lwa Rudniewa. Pałac Młodzieży został oddany do użytku w 1955 r., o czym z dumą donosił „Sportowiec” numer 18 z kwietnia 1955. Pływalnia ma wymiary 12,5 m x 25 m, trzy trampoliny oraz wieżę do skoków o wysokości trampolin: 9,70 m, 7,50 m, 5,00 m oraz 3,00 m nad lustrem wody. Do budowy basenu i otaczających go trybun użyto marmuru, światło dzienne jest górne, wpada przez przeszklony plafon w suficie. Nad pływalnią znajduje się sala sportowa o wymiarach 35 m x 25 m, otoczona z trzech stron drewnianymi trybunami o 600 miejscach, obecnie zredukowanych do 300 miejsc z uwagi na przepisy bezpieczeństwa [Zieliński 2009]. Przez ostatnie kilka lat basen przeszedł gruntowną modernizację, zakończoną w 2015 r. Ponieważ PKiN jest wpisany do rejestru zabytków, socrealistyczny oryginalny wystrój wnętrza został zachowany, zmieniono natomiast na nowocześniejsze i bardziej niezawodne systemy uzdatniania wody, wentylacji, termoobiegu, wyremontowano i zmodernizowano pomieszczenia techniczne, szatnie i sanitariaty.

W latach 50. XX w. powstało w Warszawie kilka nowoczesnych stadionów, w tym istniejące do dzisiaj zespoły sportowe Skry, Gwardii, Marymontu i Polonii. Ten ostatni obiekt, istniejący już przed 1939 r. udało się odbudować i rozbudować na przedwojennej działce przy ulicy Konwiktorskiej, według projektu Juliana i Danuty Brzuchowskich (lata 1949–1954). Po odbudowie ze zniszczeń stadion mógł pomieścić 14 000 widzów na miejscach stojących i 6 000 na miejscach siedzących. Teren przed budynkiem klubu miał być wykorzystany na dwa boiska do ćwiczeń, a zimą organizowano tam lodowiska (ryc. 8). Na terenach przedwojennego Wojskowego Klubu Sportowego Żoliborz przy ulicy Potockiej założono Robotniczy Klub Sportowy Marymont. Zespół powstał na podstawie projektu Stanisława Barylskiego i Macieja Kozłowskiego, budowę rozpoczęto w 1952 r. Centralny stadion, pierwszy w Polsce z wyłącznie siedzącymi miejscami, miał trybuny na 18 000 miejsc. Ponadto w Zespole Marymont były korty tenisowe, place gimnastyczne, boiska do gier (koszykówka, siatkówka) oraz

dwa boiska ćwiczebne i hala sportowa [Pawłowski, Zieliński 2008]. Ośrodek ZS Budowlani powstał w 1951 r. przy ulicy Wawelskiej (później tereny KS Skry), na miejscu zniszczonego w czasie wojny stadionu Warszawianki. Główny stadion miał miejsca dla 27 000 widzów, wewnątrz miał tor żużlowy, wówczas jedyny w Polsce. Na terenie zespołu było także boisko lekkoatletyczne, mały stadion, boiska do gier, korty tenisowe, pływalnia odkryta z basenami: rekreacyjnym (o wymiarach 50 m x 70 m), sportowym (o wymiarach 50 m x 20 m), basenem ze skocznią (o wymiarach 20 m x 20 m) oraz brodzikiem dla dzieci (o wymiarach 20 m x 70 m). Planowano także budowę hali sportowej z widownią na 2 000 miejsc. Niestety, z powodu reglamentacji materiałów budowlanych (oficjalny powód, za Zielińskim 2009) nie wszystkie zaplanowane obiekty powstały, w tym reprezentacyjny budynek klubowy, planowany od strony ulicy Wawelskiej, z kolumnadą od frontu, podcieniami, rozległym tarasem do kąpiei słonecznych na płaskim dachu [Pawlikowska-Piechotka 2014, 2017].



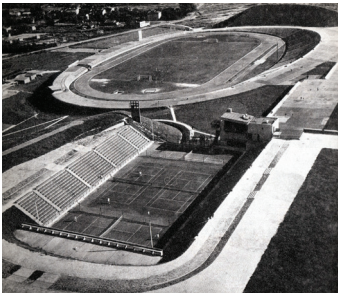
Ryc. 8. Stadion KS Polonia w Warszawie, wzniesiony w latach 50. XX w., w stylu socrealizmu, stan po remoncie kapitalnym i budowie nowych trybun w 2014 r.  
Widok elewacji wejściowej od strony ul. Konwiktorskiej

Źródło: Fot. (autor nieznany, 2014), archiwum fotografii cyfrowej fotopolska.eu

### Modernizm drugiej połowy XX wieku

Wraz z odwilżą polityczną – nadszedł w całej Polsce nowy okres stylu architektury sportowej. O ile lata 50. zdominowały monumentalne i reprezentacyjne obiekty w duchu socrealizmu, to w kolejnej dekadzie w ich miejsce pojawiły się realizacje skromniejsze, kontynuujące zasady formalne stylu modernizmu, odważniej eksperymentujące w zakresie formy i konstrukcji, wyrazu plastycznego elewacji i wykończenia wnętrza (zestawu materiałów, podziałów elewacji). Ogromnie interesującym przykładem monumentalnych obiektów i zespołów sportowych z lat 60. XX w. był Stadion Warszawianka na warszawskim Mokotowie, który powstał na bazie działalności przedwojennego klubu. Autorami projektu byli Zdzisław Ihnatowicz, Jerzy Sołtan, Wiktor Gessler i Lech Tomaszewski. Pierwszy etap realizacji obiektu (do 1962) obejmował: stadion główny, tereny boisk ćwiczeniowych wraz z pawilo-

nem sportowym, stadion tenisowy z tzw. pawilonem tenisowym (budynkiem sędziowskim) oraz sztuczne wzgórze wzniesione pomiędzy stadionem głównym a stadionem tenisowym. W drugim etapie miał powstać kryty basen (nigdy nie został zrealizowany). Nieistniejący już w pierwotnym kształcie zespół sportowy był znakomicie wtopiony w krajobraz malowniczego górnego tarasu Skarpy Wiślanej. Stadion i zespół odkrytych pływalni były otoczone starannie skomponowaną zielenią parkową, kąpielisko miało pojemność 2 000 osób, trybuny miały pojemność 4 000 miejsc (ryc. 9, 10).



Ryc. 9. Zespół sportowy Warszawianka

Źródło: Fot. (autor nieznanany, 1962),  
 archiwum fotografii cyfrowej  
 fotopolska.eu



Ryc. 10. Zespół obiektów sportowych Warszawianka  
 Na pierwszym planie zespół odkrytych basenów  
 z trybunami, stan w 1965 r.

Źródło: Fot. (autor nieznanany, 1965), archiwum  
 fotografii cyfrowej fotopolska.eu

W dziedzinie poszukiwań nowatorskich i eleganckich rozwiązań wyróżniał się, w kolejnych, powojennych dekadach, przede wszystkim Wojciech Zabłocki. Ten wybitny architekt, specjalizujący się w obiektach sportowych, sam mistrz olimpijski w szermierce, zaprojektował kilka hal sportowych przykrytych eleganckimi dachami wiszącymi<sup>2</sup>. Zajmował się przede wszystkim budownictwem sportowym, wśród najbardziej znanych projektów należy wymienić projekt nowej sali gier Akademii Wychowania Fizycznego w Warszawie, Ośrodka Przygotowań Olimpijskich w Warszawie. Wojciech Zabłocki, przy współpracy ze Stanisławem Kusiem, był autorem Specjalistycznego Olimpijskiego Ośrodka Treningowego na AWF w Warszawie (projekt 1962, realizacja 1964), składającego się z dwóch pawilonów, w każdym dwie sale o wymiarach 15 m x 30 m. Sale do treningu szermierki, judo, boksu i podnoszenia ciężarów mają niewielkie trybuny dla widzów. Zostały znakomicie wkompo-

<sup>2</sup> Wojciech Zabłocki (06.12.1930 – 05.12.2020), prof. zw. dr hab. inż. arch., polski architekt i szermierz, uczeń węgierskiego szablisty Janosa Keveya. Brał udział w czterech igrzyskach olimpijskich, w których zdobył trzy medale (Melbourne 1956, Rzym 1960, Tokio 1964). Zdobył dziewięć medali mistrzostw świata (1953–1963), pięciokrotny mistrz Polski. W 1953 r. został indywidualnym mistrzem świata juniorów. Ukończył studia na Wydziale Architektury AGH w Krakowie. Autor wielu wybitnych projektów obiektów sportowych, pomników, architektury mieszkaniowej, książek, prac malarskich i rysunków (prac wystawianych w kraju i zagranicą).

nowane w istniejący starodrzew AWF-owskich kasztanowców. Mają bardzo ciekawą, lekką i elegancką konstrukcję dachów z trójkątnych żelbetowych prefabrykatów, sprężonych w formie wklęsłej siatki cylindrycznej, spoczywającej na stalowych słupach na obwodzie. Autor tak opisuje koncepcję projektu: „Powyżej 2,70 m sale treningowe są ze wszystkich stron przeszklone, co daje iluzję zawieszenia lekkich wklęsłych dachów między drzewami i stwarza atrakcyjny klimat wnętrza”<sup>3</sup>. Sala gier, do rozgrywek koszykówki i piłki ręcznej, w Akademii Wychowania Fizycznego w Warszawie została zaprojektowana przez Wojciecha Zabłockiego przy współpracy ze Stanisławem Kusiem i Romanem Wilczyńskim (projekt 1970, realizacja 1974). Sala została dobudowana do istniejącej hali lekkoatletycznej projektu Edgara Norwertha. Konstrukcja pokrycia areny sportowej o wymiarach 32,5 m x 45 m jest rozwiązana jako wisząca na linach, liny co 2,5 metra zakotwione są w żelbetowych belkach, dwa charakterystyczne pochyłe słupy – zastrzały w kształcie litery V mają zadanie stabilizacji konstrukcji i stanowią interesujący rzeźbiarski wyróżnik całej bryły. Arena może pomieścić 800 widzów [Pawlikowska-Piechotka 2019] (ryc. 11, 12). Wojciech Zabłocki był także autorem wielu innych obiektów sportowych na terenie Polski i poza jej granicami. Hala tenisowa Mera w Warszawie (konstruktorzy Roman Czyżak, Adam Derentowicz) została postawiona w 1980 r., ma 3 korty z zapleczem dla zawodników, jej trybuny mogą pomieścić 400 osób. Konstrukcja dachu budynku składa się z podwójnych dźwigarów z drewna klejonego. Tor kolarski w Pruszkowie powstał w 2008 r. (współpraca: Beata Bajno, Joanna Papieżyńska, Patrycja Marcinkowska-Ciołek, Jerzy Wirkus, Bogdan Makagon). Obiekt jest malowniczo usytuowany nad Utrą, jest przystosowany do zawodów i treningów. Trybuny mogą pomieścić 3 000 widzów [Zabłocki 2007, 2013].



Ryc. 11. Pawilon walk, widok elewacji od strony północno-wschodniej, AWF Warszawa, proj. W. Zabłocki

Źródło: Fot. M. Godlewska, AWF Warszawa, 2014



Ryc. 12. Hala gier, widok elewacji zachodniej, AWF Warszawa, proj. W. Zabłocki

Źródło: Fot. M. Godlewska, AWF Warszawa, 2014

<sup>3</sup> W. Zabłocki 2007, s. 23-27.



Ponieważ nie sposób jest omówić wszystkie obiekty sportowe, które powstały w ostatnich dekadach XX w., wymieniamy, jako przykład tej różnorodności funkcji i stylu, najbardziej znaczące, które powstały w Warszawie: kryty stadion Torwar (projekt Wiktor Humięcki, Ryszard Piekarski, Witold Stocki, 1967) i Torwar II (powstał w 30 lat później w sąsiedztwie Torwaru I, projekt Andrzej Ryba i Tomasz Kazimierski, 1997) (ryc. 13, 14), sztuczna, całoroczna skocznia narciarska przy Królikarni – eksperymentalna konstrukcja z betonu i stali, osadzona na cokołach-budynkach, obłożona granitem, obecnie konstrukcja zdemontowana (projekt Jerzy Kodelski, Jeremi Strachocki, Marek Strzelecki, 1959), Stadion Klubu Sportowego Skra (boisko i trybuny projekt Mikołaj i Konstanty Kokozow, Jerzy Wasilewski, 1966; zespół basenów Waclaw Zareński, Stanisław Głowiński, 1973), Zespół Basenów Inflancka przy ulicy Inflanckiej w Warszawie, składający się z basenu kąpielowego, szkoleniowego i brodzika – w końcu lat 70. przykryty balonową powłoką (projekt Jacek Janczewski, Bohdan Osiński, 1966), Zespół Sportowy na Woli, boiska sportowe, stadion, basen (projekt Janusz Roszak, Zdzisław Nowicki, Halina Rozbicka, 1979) [Pawlikowska-Piechotka 2017].



Ryc. 13. Hala Torwar w Warszawie  
Obiekt wzniesiony w 1953 r., zmodernizowany  
w 1999 r.

Źródło: Fot. Masti, 2009, GNU Free Documentation  
License [Domena Publiczna]



Ryc. 14. Hala Torwar w Warszawie  
Obiekt wzniesiony w 1953 r., zmodernizowany  
w 1999 r.

Źródło: Fot. Masti, 2009, GNU Free Documentation  
License [Domena Publiczna]

Do architektury postmodernizmu, stylu w którym autorzy odważnie stosują elementy dekoracyjne, możemy zaliczyć Międzyszkolną Pływalnię Sportową przy Kasprzaka (architektura naśladuje delfinarium, projekt Ryszard Szczęsny, Piotr Kamiński, Piotr Januszewski, 1998) oraz Torwar II.

Na zakończenie, dla zobrazowania nieustająco rozmiągających się w tym okresie zamierzeń i planów z rzeczywistością inwestycyjną i realnymi możliwościami realizacji obiektów i zespołów sportowych – przytoczymy powojenną historię zespołu Dynasy w Warszawie. Dopiero w 1969 r. zapadła decyzja budowy warszawskich torów wyścigowych Nowych Dynasów, mających zastąpić zniszczone w czasie wojny tory Warszawskiego Towarzystwa Cyklistów Dynasy na Powiślu. Nową lokalizacją miała być z początku południowa część Moko-

towa, taka była zaznaczana w kolejnych planach rozwoju Warszawy z lat 50. i 60., ostatecznie jednak zdecydowano się na inną, w dzielnicy wschodniej miasta – na Pradze, gdzie rozległe i niezabudowane tereny przy ulicy Podskarbińskiej 11 gwarantowały możliwość powstania ogromnego zespołu sportowego. Rozpoczętą budowę przerwano jednak już w 1972 r., nie kończąc wszystkich planowanych obiektów według projektu przygotowanego przez zespół pod kierunkiem arch. Janusza Kalbarczyka. W skład zespołu, oprócz toru wyścigowego o długości 333 m, wchodził hotel z zapleczem gastronomicznym, dwie sale sportowe, sauna, siłownia, gabinety odnowy biologicznej i ambulatorium. Pierwotnie plany obejmowały jeszcze znacznie bardziej rozbudowany program, m.in. boiska treningowe, korty tenisowe i krytą pływalnię, obiekty te jednak nigdy nie zostały zrealizowane z powodu braku środków. Porzucony i zaniedbany zespół sportowy został w 2018 r. wpisany do gminnej ewidencji zabytków, ma być w niedalekiej przyszłości poddawany zabiegom rewitalizacyjnym dzięki energicznym działaniom społeczności lokalnej i pozyskiwaniu środków z wielu różnych źródeł, w tym zbiórki społecznej na portalu internetowym <polak.potrifi.pl>.

Warto podkreślić, że bardzo często obiekty sportowe z lat 1950–1990 powstawały w otoczeniu parkowym, miały zróżnicowany i bogaty program. Przykładem jest Zespół Sportowy Warszawianki w Warszawie, który usytuowano na Skarpie Warszawskiej, wykorzystując naturalne walory położenia, KS Marymont czy Stadion X-lecia położone w Dolinie Wisły.

## Podsumowanie i dyskusja

Zaprezentowane w części pierwszej i drugiej artykułu warszawskie historyczne obiekty sportowe, z których najstarsze przetrwały liczą sobie ponad 200 lat – stanowią istotny czynnik więzi społecznej. Zabytkowa architektura sportowa, tak jak i inne gmachy publiczne o walorach historycznych, są ponadto wizualnym spoiwem między tradycyjną tkanką miasta a współczesnością.

Zgodnie z najnowszymi tendencjami, takie obiekty jak sale sportowe czy stadiony, powinny pełnić znacznie szerszą i ważniejszą rolę społeczną niż przyjęło się tradycyjnie – poza sportową także edukacyjną, rekreacyjną i kulturotwórczą. To oznacza, że już na etapie projektu koncepcyjnego takie wielorakie funkcje powinny być rozważane, co umożliwi później różnorodne wykorzystanie obiektu w czasie jego eksploatacji. Szczególnie w obiektach wielokokubaturowych i kosztownych w utrzymaniu (stadiony, hale sportowe) obok zadań czysto sportowych (zawodów i do nich przygotowań, odpowiednich urządzeń sportowych, szatni i zaplecza technicznego), należy przewidzieć możliwość organizacji koncertów, widowisk, imprez okolicznościowych, różnego rodzaju wystaw i targów, wreszcie konferencji i kongresów, a także mityngów politycznych i spotkań o charakterze religijnym. Znakomitym przykładem wykorzystania, niegdyś obiektu sportowego, jest Muzeum Plakatu w Wilanowie, część Rezydencji Królewskiej Wilanów. Muzeum powstało około 1848 r., w neoklasyzystycznej ujeżdżalni zespołu pałacu, według projektu Franciszka Marii Lanciego. Udaną adaptację zabytkowego obiektu sportu na cele kultury dokonał w 1968 r. zespół w składzie: architekci Jacek K. Cydzik i Barbara Kossuth oraz inż. konstruktor Adam Pulikowski. Jest to pierwsze muzeum plakatu na świecie (ryc. 15).



Ryc. 15. Muzeum Plakatu w Wilanowie, Oddział Muzeum Narodowego w Warszawie, wewnątrz sali wystawowej

Źródło: pl.wikipedia.org

W konsekwencji – obiekty sportowe, historyczne i współczesne, mogą być wykorzystane do różnych form turystyki, np.:

- sportowej, jako uczestnictwo bierne (kibice) i czynne (zawodnicy) w wydarzeniach sportowych,
- kongresowej, biznesowej, jako uczestnictwo w targach i wystawach,
- religijnej (spotkania duchowe),
- kulturowej przy wykorzystaniu obiektów i miejsc związanych z ważnymi sportowymi wydarzeniami o znaczeniu historycznym.

Wydaje się, że w odniesieniu do warszawskich obiektów sportowych o cechach historycznych, przy ich planowym wykorzystaniu dla turystyki kulturowej i poznawczej, warto jest rozważyć zaprojektowanie szlaku tematycznego „Historyczne Obiekty Sportowe Warszawy”. Dla wzmocnienia waloru edukacyjnego tego szlaku, przy istniejących obiektach oraz w miejscach, gdzie niegdyś istniały ważne dla historii miasta obiekty – kluby wodniackie nad Wisłą, skocznia narciarska na Skarpie – pożądanym byłoby umieszczenie stosownych tablic z informacją edukacyjną.

Elementem istotnym dyskusji nad przebiegiem szlaku powinno być pytanie – czy w programie szlaku tematycznego „Historyczne Obiekty Sportowe Warszawy” powinno uwzględnić się tylko obiekty dobrze zachowane (ujeżdźalnia w Wilanowie, Tory Służewieckie, AWF, KS Polonia, Stadion Legii i Hala Torwar), czy także już nieistniejące (Tory Wyścigowe na Polach Mokotowskich, ośrodki sportów Wodnych w Dolinie Wisły), ale ważne jako dokument historii miasta? Ich historyczne lokalizacje można przecież symbolicznie oznaczyć tablicami informacyjnymi. Innym rozstrzygnięciem powinna być decyzja, czy i w jaki sposób

uwzględniamy obiekty zachowane, ale w złym stanie technicznym, opuszczone i zdewastowane (Tor kolarski na Grochowie, Ośrodek Wioślarski YMCA Yacht Klub Polska na Wale Miedzeszyńskim).

Warto podkreślić, że w uznaniu znaczenia dla dziedzictwa kulturowego miasta i tożsamości krajobrazu, większość zachowanych historycznych obiektów sportowych została wpisana do centralnego rejestru zabytków (AWF, Tor Wyścigów Konnych na Służewcu) lub do gminnych rejestrów zabytków, biorąc pod uwagę także te obiekty, które są opuszczone i zdewastowane (Tor Kolarski Nowe Dynasy na Grochowie, YMCA Yacht Klub Polska na Wale Miedzeszyńskim), co ma niebagatelne znaczenie dla ułatwienia działań naprawczych zapewniających ich przetrwanie.

Warszawa, 21 września 2020

Prezentowany tekst powstał na podstawie dorobku badań statutowych ds.-316, realizowanych pod kierunkiem autorki na AWF Warszawa (grant MNiSW) w latach 2014–2019.

## Literatura

Bogucka M., 2008, *Kultura, naród, trwanie. Dzieje kultury polskiej od zarania do 1989 roku*, Wydawnictwo TRIO, Warszawa.

Drozdowski M., Zahorski A., 1981, *Historia Warszawy*, Państwowe Wydawnictwo Naukowe, Warszawa.

Drzewiecki M., 2008, *Stadion Narodowy w Warszawie*, Narodowe Centrum Sportu, Warszawa.

Leśniakowska M., 2005, *Architektura w Warszawie*, Wydawnictwo PHS ARKADA, Warszawa.

Lipoński W., 2012, *Historia sportu*, Wydawnictwo Naukowe PWN, Warszawa.

Mórawski K., 1998, *Informator „Warszawa”*, Stołeczne Biuro Informacji i Promocji Turystycznej, Warszawa.

Olszewski A.K., 1986, *Architektura, malarstwo, rzeźba [w:] Sztuka Warszawy*, Państwowe Wydawnictwo Naukowe, Warszawa, s. 382-466.

Ordyłowski M., 1997, *Szkice z dziejów kultury fizycznej*, Uniwersytet Zielonogórski, Zielona Góra.

Pawlikowska-Piechotka A., 2014, *Europejskie tradycje rekreacji w mieście*, Akademia Wychowania Fizycznego Józefa Piłsudskiego, Warszawa.

Pawlikowska-Piechotka A., Piechotka M., 2017, *Dzieje obiektów sportowych w Europie*, Akademia Wychowania Fizycznego Józefa Piłsudskiego, Warszawa.

Pawlikowska-Piechotka A., 2019, *Jubileusz 90-lecia Akademii Wychowania Fizycznego Józefa Piłsudskiego w Warszawie*, MAZOWSZE Studia Regionalne, 31, s. 173-184;

- Pawłowski T., Zieliński J., 2008, *Żoliborz – przewodnik historyczny*, Wydawnictwo Rosner i Wspólnicy, Warszawa.
- Szafer T. P., 1972, *Nowa architektura polska. Diariusz lat 1966–1970*, Wydawnictwo ARKADY, Warszawa.
- Szafer T. P., 1977, *Polska architektura współczesna*, Wydawnictwo Interpress, Warszawa.
- Szafer T. P., 1979, *Nowa architektura polska. Diariusz lat 1971–1975*, Wydawnictwo ARKADY, Warszawa.
- Szafer T. P., 1981, *Nowa architektura polska. Diariusz lat 1976–1980*, Wydawnictwo ARKADY, Warszawa.
- Szolgina W., 1991, *Ilustrowana Encyklopedia. Architektura i Budownictwo*, Wydawnictwo Naukowo-Techniczne, Warszawa.
- Tarasewicz K., 2005, *Cały wiek w Warszawie*, Wydawnictwo Veda, Warszawa.
- Tuszyński B., 1986, *100 lat Warszawskiego Towarzystwa Cyklistów*, Wydawnictwo Okolicznościowe Warszawskiego Towarzystwa Cyklistów, Warszawa.
- Warsza J., 2008, *Stadion X – miejsce, którego nie było*, Fundacja Bęc Zmiana, Warszawa – Kraków.
- Zabłocki W., 2007, *Architektura*, Wydawnictwo BOSZ, Olszanica.
- Zabłocki W., 2013, *Obiekty sportowe. Uwagi programowe*, *Mój Zawód Architekt*, 4, 34, s. 24-31.
- Zieliński J., 2009, *Realizm socrealistyczny w Warszawie*, Fundacja Hereditas, Warszawa.

## **Historical sports facilities of Warsaw as an asset for contemporary tourism**

Part two: after World War II

### **ABSTRACT**

The historical sports facilities in Warsaw, the oldest of which are more than 200 years old, are an important factor in creating social bonds. Historic sports architecture, as well as other public buildings of significant historical value, could also strengthen the visual bond between the traditional fabric of the city and the present day.

According to the contemporary principles of sustainable urban development, public space and public facilities (including sports facilities) should play a much broader and more important social role than traditionally adopted. In reference to sports facilities and areas, it would be both the main sports function, as well as educational, recreational and cultural functions. Consequently, sports facilities should be used for various types of tourism, for example:

- sports – as passive (fans) and active (players) participation in sports events,
- business, congress, as participation in fairs and exhibitions,
- religious (spiritual meetings),
- cultural – with the use of facilities and places related to important sports events of historical importance.

With regard to the historical sports facilities of Warsaw, planned to be used for cultural and cognitive tourism, it is worth considering designing a “Historical Sports Facilities of Warsaw” thematic route.

**Key words:** Warsaw, sports facilities, monuments, tourism

---

**Anna Pawlikowska-Piechotka**, prof. dr hab. inż. arch. – architekt i urbanista, w latach 2004–2014 profesor wizytujący na University College Birmingham (Wielka Brytania), Charles University of Prague (Czechy), University of Lahti (Finlandia), University of Saragossa (Hiszpania), University of Evora (Portugalia), University of Viseu (Portugalia), Holar University (Islandia). W swoich badaniach koncentruje się na wykorzystaniu dziedzictwa kulturowego dla zrównoważonego rozwoju turystyki i odpowiedzialnego planowania przestrzeni turystyki, sportu i rekreacji. Uczestniczyła w kilku międzynarodowych projektach badawczych (Niemcy, Szwecja, Holandia, Wielka Brytania, Polska, Turcja); jest autorem ponad dwustu publikacji naukowych, w tym kilku monografii, tekstów opublikowanych w języku angielskim, niemieckim, polskim i serbskim; współautor kilkudziesięciu planów architektonicznych i urbanistycznych (zrealizowanych w Polsce, Niemczech, Nigerii i Libii) oraz wzorów użytkowych obiektów rekreacyjnych dla osób niepełnosprawnych – formalnie zarejestrowanych w Urzędzie Patentowym RP.

Kontakt: Akademia Wychowania Fizycznego Józefa Piłsudskiego w Warszawie; ORCID: 0000 0003 0429 0327;  
e-mail: anna.piechotka@gmail.com

*Anna Pawlikowska-Piechotka, Prof, PhD Eng, DSc, Arch – architect and urban planner, between 2004–2014 a visiting professor at University College Birmingham (United Kingdom), Charles University of Prague (Czech Republic), University of Lahti (Finland), University of Saragossa (Spain), University of Evora (Portugal), University of Viseu (Portugal), Holar University (Iceland). Focuses in her research on the usage of cultural heritage for sustainable tourism and responsible planning for tourism, sport and recreation. Participated in several international research projects (Germany, Sweden, Holland, UK, Poland, Turkey). Author of over two hundred scientific publications, including several monographs, papers published in English, German, Polish and Serbian. Co-author of several architectural and urban plans of recreation and tourist space (commissioned in Poland, Germany, Nigeria and Libya) and utility models of recreation facilities for disabled – formally registered in the Polish Patent Office.*

Contact: the Józef Piłsudski University of Physical Education in Warsaw; ORCID: 0000 0003 0429 0327;  
e-mail: anna.piechotka@gmail.com

**Maciej Piechotka**, mgr inż. architekt, absolwent Wydziału Architektury Politechniki Warszawskiej. Specjalizuje się w projektach architektonicznych obiektów użyteczności publicznej – w tym obiektów sportowych oraz w architekturze mieszkaniowej. Był przez wiele lat związany z Wojewódzkim Biurem Projektowym WBP ARWO w Warszawie, a następnie z Biurem Projektów BP WARCENT w Warszawie, od kilkunastu lat, od roku 2003 – z architektoniczną pracownią projektową przy ECO CLASSIC GROUP w Warszawie. Autor i współautor ponad stu projektów architektonicznych (w tym zrealizowanych w Libii, Nigerii oraz w Polsce), mający także doświadczenie w pracy naukowo-dydaktycznej (Wydział Architektury Politechniki Warszawskiej, Faculty of Architecture University of Nigeria, Enugu Nsukka). Wieloletni członek Stowarzyszenia Architektów Polskich SARP oraz Izby Architektów Rzeczypospolitej Polskiej IARP (pełniący drugą kadencję funkcję sędziego IARP). Współautor kilku skryptów akademickich, kilkunastu artykułów na temat teorii architektury i planowania zrównoważonego oraz kilku zgłoszonych patentów (urządzenia dla osób niepełnosprawnych). W uznaniu dorobku został odznaczony tytułem „Architekta – Twórca”, nadanym przez Ministra Kultury i Sztuki w 2001 r.

*Maciej Piechotka, MSc Eng, Arch, graduate of the Warsaw University of Technology Faculty of Architecture. Specialised in architectural designs of public utility buildings – including sports facilities and residential architecture. For many years associated with the Provincial Design Office WBP ARWO in Warsaw, and then with Constructions' Projects Office BP WARCENT in Warsaw. For several years, from 2003, associated with an architectural design studio at ECO CLASSIC GROUP in Warsaw. Author and co-author of over one hundred architectural projects (including ones implemented in Libya, Nigeria and Poland), also experienced in research and teaching (Faculty of Architecture, Warsaw University of Technology, Faculty of Architecture University of Nigeria, Enugu Nsukka). A long-standing member of the Association of Polish Architects SARP and the Chamber of Architects of the Republic of Poland IARP (holding the second term of office of IARP judge). Co-author of several academic scripts, several articles on the theory of architecture and sustainable planning, as well as several patents (devices for the disabled). In recognition of his achievements, he was awarded the title of "Architect – Creator" by the Minister of Culture and National Heritage in 2001.*