

Najciekawsze polskie inwestycje samorządowe 1999-2019



WOJEWÓDZTWO PODKARPACKIE

Wdrożenie zintegrowanego systemu ograniczenia niskiej emisji w ramach systemu transportu w MOF Sanok – Lesko

Partnerzy projektu: Miasto Sanok, Gmina Sanok, Gmina Zagórz (2015–2019)

Wartość projektu: 34 660 146,11 zł

Wysokość dofinansowania z UE: 20 918 276,33 zł

Budynek dworca multimodalnego w Sanoku już z daleka przykuwa uwagę oryginalną architekturą – przeszkloną fasadą z krzyżującymi się aluminiowymi profilami, na które nałożono okleinę z jasnego drewna. W nocy specjalny układ lamp ledowych umożliwia wyświetlanie na elewacji różnorodnych wzorów i kolorów. W środku dominuje stal i surowy beton. Na dwóch kondygnacjach rozplanowano poczekalnie, kasy, biura, lokale gastronomiczne i handlowe, punkt informacji turystycznej oraz skrytki do przechowywania bagażu. Na piętro można wjechać ruchomymi schodami. Budynek jest energooszczędny, ogrzewany systemem łączącym gazowe pompy ciepłe z modułami fotowoltaicznymi, które wypełniają zadaszenie wiat autobusowych.



Obok architektury zadbano również o rozwiązania, które pozwalają sprawnie i wygodnie zmienić środek transportu. Na usytuowany w pobliżu załazkowy dworzec PKP można przejść zabudowaną kładką nad torami. Przystanki mają tutaj wszyscy przewoźnicy operujący na terenie Sanoka oraz Miejskiego Obszaru Funkcjonalnego Sanok – Lesko, którzy do tej pory korzystali z różnych miejsc rozsiadanych po całym mieście. Obok dworca ustawiono

także wiatę dla rowerów, a przy niej stanowisko umożliwiające dokonanie prostych napraw.

„Inwestycja jest kluczowym elementem budowy spójnego, efektywnego i bezpiecznego systemu przewozów pasażerskich w Sanoku i okolicy. Sam budynek dworca, który dysponuje zapleczem handlowym i gastronomicznym, z pewnością przyczyni się do ożywienia tej części miasta” – podkreśla Pan Tomasz Matuszewski, burmistrz Sanoka.

W ramach projektu wykonano również 43 km linii komunikacji miejskiej. Powstały place manewrowe, przystanki dla autobusów, przystanek dla autobusu miejskiego, postój taksówek i parking dla samochodów osobowych. Kupiono także 11 niskoemisyjnych autobusów oraz wybudowano dwa obiekty bike&ride i park&ride ze 155 miejscami postojowymi.

Rozbudowa i przebudowa budynku byłej szkoły podstawowej w Krowicy Lasowej wraz z zagospodarowaniem otoczenia na potrzeby utworzenia Domu Pomocy Społecznej

Zgłaszający: Gmina Lubaczów (2016–2018)

Wartość projektu: 3 288 930,86 zł

Wysokość dofinansowania z UE: 2 300 497,80 zł

Choć Dom Pomocy Społecznej (DPS) w Krowicy Lasowej w gminie Lubaczów działa od października 2018 r., to już zdażył wyrobić sobie dobrą markę wśród tego typu placówek w kraju. Przeznaczony jest dla osób przewlekle psychicznie chorych, głównie z objawami schizofrenii i depresji. Mieści się w nowoczesnym obiekcie o oryginalnym wystroju wewnątrz i wśród zadbanego otoczenia. Profesjonalna kadra stworzyła mieszkańcom prawdziwie domową atmosferę. Sprzyja temu dobrze zaaranżowana przestrzeń, dwu- i trzyosobowe pokoje z łazienkami i wspólne pomieszczenia do wypoczynku i rehabilitacji, a także zindywidualizowana opieka.

„Nasi podopieczni mogą wyjeżdżać w odwiedziny do swoich bliskich, lecz zawsze chętnie do nas wracają. Przynosi nam to ogromną satysfakcję” – podkreśla Pani Patrycja Mulawa, dyrektor DPS.

W tej placówce nie ma czasu na nudę. Mieszkańcy uczestniczą w warsztatach artystycznych, manualnych i integracyjnych, co pomaga im budować poczucie własnej wartości. W dobrze wyposażonej sali aktywności fizycznej mogą korzystać z ćwiczeń dostosowanych do swoich możliwości, a na nowym boisku pograć w piłkę nożną. Zawsze oblegany też jest stół do ping ponga w holu. Do tego imprezy okolicznościowe i świąteczne oraz liczne wyjazdy na zawody sportowe, występy artystyczne i spotkania integracyjne w innych domach opieki.

„Zależy nam, żeby każdy dzień był ciekawy i przynosił coś pozytywnego” – dodaje Pani Patrycja Mulawa.



Dzięki realizacji tego projektu rozwiązany został problem braku miejsc stałego pobytu dla przewlekle psychicznie chorych mieszkańców gminy. Wcześniej kierowani byli oni do placówek na terenie całej Polski, gdzie najczęściej mieszkali w mniej komfortowych warunkach i z dala od rodziny. Obecnie w DPS-ie mieszka 28 osób. Najmłodszy mieszkaniec ma 22 lata, a najstarszy 88. Pracują z nimi profesjonalni opiekunowie, trenerzy, psycholog i fizjoterapeuta.

Instalacje systemów odnawialnych źródeł energii na terenie gmin należących do Związku Gmin Dorzecza Wisłoki (2017–2018)

Beneficjent: Związek Gmin Dorzecza Wisłoki

Wartość projektu: 15 057 643,01 zł

Wysokość dofinansowania z UE: 9 620 761,65 zł

Odnawialne źródła energii (OZE) to najskuteczniejsza metoda ochrony powietrza przed zanieczyszczeniem, w tym m.in. smogiem. Spośród wszystkich OZE, pozyskiwanie energii ze słońca należy do najkorzystniejszych. Za pomocą kolektorów słonecznych można z niej wytwarzać ciepło, a instalacje fotowoltaiczne umożliwiają produkowanie energii elektrycznej.

Od 2012 r. Związek Gmin Dorzecza Wisłoki podejmuje liczne przedsięwzięcia mające na celu rozpowszechnianie OZE na terenie 22 gmin i miast Podkarpacia i Małopolski. W ramach projektu w budynkach mieszkalnych zamontowano 630 instalacji kolektorów słonecznych, 475 instalacji fotowoltaicznych, 5 pomp ciepła do ogrzania wody i 2 kotły na biomasę w ośmiu gminach regionu: Brzyska, Dębowiec, Jodłowa, Kołaczyce, Krempna, Osiek Jasielski, Skołyszyn, Tarnowiec.

„Wdrażaniem rozwiązań ekologicznych zajmujemy się konsekwentnie od kilku lat. Jesteśmy przykładem dobrego współdziałania samorządów na poziomie ponadwojewódzkim. Do tej pory udało się wykonać m.in. 10,5 tys. instalacji solarnych i fotowoltaicznych na budynkach prywatnych, z których korzysta ponad 43 tys. mieszkańców” – mówi Pan Andrzej Czernecki, przewodniczący Zarządu Związku.

Korzyści płynące z realizacji projektu są wielorakie. Redukcja emisji zanieczyszczeń do powietrza przyczynia się do poprawy życia i ochrony terenów cennych pod względem przyrodniczym i turystycznym. Ponadto mieszkańcy podkreślają aspekt finansowy – dzięki unijnemu dofinansowaniu koszty instalacji są dużo niższe od cen rynkowych. Niższe są też opłaty za energię elektryczną. Współpraca gmin pod parasolem Związku pozwala na koordynowanie działań, przyjęcie spójnych założeń i efektywnego systemu monitorowania rezultatów i trwałości. Takie podejście ułatwia pozyskiwanie dofinansowania i prawidłową realizację projektów.



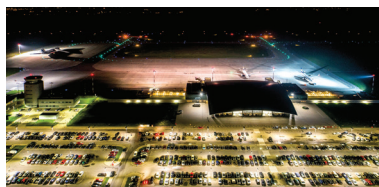
Port Lotniczy Rzeszów – budowa nowego terminalu pasażerskiego

Beneficjent: Port Lotniczy „Rzeszów – Jasionka” Sp. z o.o. (2007–2013)

Wartość projektu: 98 436 125,98 zł

Wysokość dofinansowania z UE: 35 790 843,05 zł

Budynek nowego terminalu pasażerskiego przeznaczony jest do obsługi ruchu pasażerskiego na liniach krajowych i międzynarodowych. Obiekt ma trzy kondygnacje nadziemne i jedną podziemną, jest częściowo podpiwniczony. W budynku znajduje się prawie 250 pomieszczeń, a ich łączna powierzchnia użytkowa wynosi 14 134 m². Rzut budynku oparty na planie w kształcie litery T zwrócony jest szerszą częścią w kierunku południowym, w stronę płyty postojowej samolotów. Konstrukcję budynku zaprojektowano, jako stalowy szkielet ramowy, uzupełniony konstrukcją żelbetową monolityczną. Dzięki takiemu rozwiązaniu budynek może być w przyszłości łatwo rozbudowany o kolejne moduły. Przekrycie budynku w części centralnej stanowi dach łukowy w kierunku poprzecznym i podłużnym, przekrycie skrzydeł wschodniego i zachodniego stanowią stropodachy płaskie. Całkowita kubatura obiektu to 90 308 m³. Terminal jest monitorowany przez ponad 250 kamer. Obiekt przystoso-



wany jest na potrzeby osób niepełnosprawnych (windy, pochwyty, poręcze) oraz dla osób podróżujących z małymi dziećmi (specjalnie wyposażone pokoje dla rodziców z dziećmi). W budynku zaprojektowano dwie palarnie, po jednej dla pasażerów ze strefy Non-Schengen i Schengen.

Przepustowość terminalu w odlotach (szczytowa godzinowa)

Przepustowość zbadano w następujących strefach obsługi pasażersko-bagażowej: kontroli bezpieczeństwa osób, odpraw biletowo-bagażowych (check-in), kontroli paszportowej, systemu transportu bagaży.

Stwierdzono, że najniższa przepustowość występuje na stanowiskach kontroli bezpieczeństwa i tę wartość przyjęto jako przepustowość obiektu: 720 pax/h. W praktyce oznacza to, że w terminalu można jednocześnie obsłużyć 4 samoloty średniej wielkości (np. Boeing 737), zarówno w odlocie jak i w przylocie. Realizacja projektu wpłynęła na poprawę dostępności komunikacyjnej Polski i połączeń międzyregionalnych poprzez rozwój lotniczej sieci TEN-T. W wyniku realizacji niniejszego projektu nastąpiła poprawa standardów obsługi oraz powiązań komunikacyjnych i systemu komunikacji publicznej w województwie, w Polsce oraz w Europie w ramach sieci TEN-T.

Centrum Wystawienniczo-Kongresowe Województwa Podkarpackiego

Beneficjent: Województwo Podkarpackie (2007–2013)

Wartość projektu: 154 687 613,23 zł

Wysokość dofinansowania z UE: 54 504 836,06 zł

G2A Arena Centrum Wystawienniczo-Kongresowe Województwa Podkarpackiego w Jasionce jest obecnie najnowocześniejszym obiektem biznesowym zlokalizowanym na terenie województwa podkarpackiego. Uroczyste otwarcie nastąpiło 23 czerwca 2016 r. w trakcie oficjalnej gali. Już od początku było wiadomo, że głównym celem CWK w podrzeszowskiej Jasionce jest organizacja największych, najważniejszych i najbardziej prestiżowych imprez targowych, wystaw i konferencji w regionie.

Obecnie G2A Arena w Jasionce jest biznesowym sercem tego dynamicznie rozwijającego się regionu. Rzeszów od G2A Areny dzieli jedynie 10 minut drogi. Obiekt jest dobrze skomunikowany z miastem za pomocą transportu publicznego. Do kompleksu można też wygodnie dojechać samochodem. Jesteśmy w bezpośrednim sąsiedztwie międzynarodowego lotniska. Od Portu Lotniczego „Rzeszów–Jasionka” dzieli nas jedynie pas jezdni, odległość od terminala przylotów i odlotów do G2A Areny to 3 minuty pieszo.

Na terenie obiektu dostępny jest duży parking. G2A Arena Centrum Wystawienniczo-Kongresowe Województwa Podkarpackiego to ponad 16 tys. metrów kwadratowych powierzchni wystawienniczej, sala kongresowa na 872 osoby, 2 duże sale konferencyjne na 220 i 190 osób, 10 małych sal, które pomieszczą od 20 do 60 osób, pokój narad na 33 osoby i ponad dwie sale: restauracyjna i bankietowa, które mogą pomieścić odpowiednio 160 i 120 osób.

Projekt pn. „Budowa Centrum Wystawienniczo-Kongresowego Województwa Podkarpackiego” współfinansowany jest ze środków Europejskiego Funduszu Rozwoju Regionalnego w ramach Programu Operacyjnego Rozwój Polski Wschodniej 2007–2013.



Źródło wszystkich fotografii: Archiwum Urzędu Marszałkowskiego Województwa Podkarpackiego (AUMWP)